

Kommunstyrelsens arbetsutskott

Plats och tid	Skeneholmssalen Billesholm, onsdagen den 10 maj 2023 kl 10:00-10:55		
Beslutande	Mikael Henrysson (SD), ordförande Kenneth Bolinder (SD), vice ordförande Matthias Åkesson (M) Jörgen Johnsson (M)	Ulrika Thulin (S) Liselott Ljung (S)	
Övriga närvarande	Christian Alexandersson kommundirektör Anna Lindström ekonomichef Niklas Ögren samhällsbyggnadschef Josephine Rosendahl, översiktsplanerare, §§ 90-97 Stefan Nilsson trygghetssamordnare, § 97 Melinda Höglind kommunjurist Susan Elmlund kommunsekreterare		
Justerare	Kenneth Bolinder (SD)		
Justeringsplats och tid	Onsdag 2023-05-10 kl 13:00, digital justering		
Underskrifter			
Sekreterare	Susan Elmlund	Paragrafer	§§ 90-101
Ordförande	Mikael Henrysson (SD)		
Justerare	Kenneth Bolinder (SD)		
	ANSLAGSBEVIS Protokollet är justerat. Justeringen har tillkännagivits genom anslag.		
Organ	Kommunstyrelsens arbetsutskott		
Sammanträdesdatum	2023-05-10		
Anslaget är uppsatt	2023-05-11 – 2023-06-02		
Förvaringsplats för protokollet	Kommunstyrelsens förvaltning kommunledning		
Underskrift	Susan Elmlund		

Kommunstyrelsens arbetsutskott**Ärendelista**

§ 90	Dnr 2023-00001 Val av justerare	3
§ 91	Dnr 2023-00004 Godkännande av dagordning	4
§ 92	Dnr 2023-00202 Kvartalsrapport för kommunstyrelsens förvaltning 2023	5
§ 93	Dnr 2023-00203 Kvartalsrapport för Bjuvs kommun 2023	6
§ 94	Dnr 2023-00188 Årsredovisning Kommunalförbundet Medelpunkten 2022	8
§ 95	Dnr 2023-00213 Beslut om samråd för förslag till ÖVERSIKTSPLAN BJUV 2040, Planförslag med utvecklingsstrategi och mark- och vattenanvändning, för Bjuvs kommun	10
§ 96	Dnr 2023-00214 Yttrande över förslag till ändrad linjedragning för buss 230	19
§ 97	Dnr 2023-00219 Uppdrag att införa kamerabevakning vid stationerna i Bjuv och Billesholm	30
§ 98	Dnr 2023-00163 Svar på motion från Liselott Ljung (S) angående ökade levnadskostnader	35
§ 99	Dnr 2023-00237 Årsredovisning för Omsorg i Bjuv AB 2022	39
§ 100	Dnr 2023-00229 Årsredovisning för Söderåsens samordningsförbund 2022	41
§ 101	Dnr 2023-00238 Riktlinjer e-posthantering för förtroendevalda i Bjuvs kommun	42

Justerarnas signaturer			Protokollsutdraget bestyrks
------------------------	--	--	-----------------------------

Kommunstyrelsens arbetsutskott

§ 90

Dnr 2023-00001

Val av justerare

Sammanfattning

Till att justera dagens protokoll föreslås Kenneth Bolinder (SD).

Kommunstyrelsens arbetsutskotts beslut

Kommunstyrelsens arbetsutskott beslutar att välja Kenneth Bolinder (SD) till att justera dagens protokoll.

Justerarnas signaturer			Protokollsutdraget bestyrks
------------------------	--	--	-----------------------------

Kommunstyrelsens arbetsutskott

§ 91

Dnr 2023-00004

Godkännande av dagordning

Sammanfattning

Föreligger dagordning daterad 2023-05-03.

Ordförande föreslår följande nya ärenden:

Ärende 10 Årsredovisning för Omsorg i Bjuv AB 2022

Ärende 11 Årsredovisning för Söderåsens samordningsförbund 2022

Ärende 12 Riktlinjer e-posthantering för förtroendevalda i Bjuvs kommun

Kommunstyrelsens arbetsutskotts beslut

Kommunstyrelsens arbetsutskott beslutar att godkänna den föreslagna dagordningen med ordförandes förslag på tillägg.

Justerarnas signaturer			Protokollsutdraget bestyrks
------------------------	--	--	-----------------------------

Kommunstyrelsens arbetsutskott

§ 92

Dnr 2023-00202

Kvartalsrapport för kommunstyrelsens förvaltning 2023**Sammanfattning**

Under år 2023 ska redovisning av kommunstyrelsens ekonomi och verksamhet ske i form av en kvartalsrapport per mars, en delårsrapport per augusti samt en årsredovisning efter budgetårets slut.

Kvartalsrapporten innehåller ekonomisk ställning och uppföljning för perioden januari samt en prognos för helåret. Rapporten innehåller även utfall för kommunstyrelsens investeringsprojekt. Slutligen ges information om viktiga händelser under perioden.

Kommunstyrelsen uppvisar för perioden en budget i balans. Redovisat överskott mot ackumulerad budget (5,4 mnkr) avser ej använda medel till kommunstyrelsens förfogande. Prognosen för helåret visar även den på en budget i balans, återigen med ett överskott (20 mnkr) som motsvarar medel till kommunstyrelsens förfogande.

Beslutsunderlag

Tjänsteskrivelse, Christian Alexandersson, 2023-04-20
Kvartalsrapport 2023 Kommunstyrelse, 2023-04-20

Kommunstyrelsens förvaltnings förslag till beslut

Kommunstyrelsens förvaltning föreslår kommunstyrelsens arbetsutskott föreslå kommunstyrelsen besluta:

att godkänna kvartalsrapport 2023 för kommunstyrelsen.

Kommunstyrelsens arbetsutskotts förslag till kommunstyrelsens beslut

Kommunstyrelsens arbetsutskott föreslår kommunstyrelsen besluta:
att godkänna kvartalsrapport 2023 för kommunstyrelsen.

Beslutet skickas till:
(Kommunstyrelsen)
Diariet

Justerarnas signaturer			Protokollsutdraget bestyrks
------------------------	--	--	-----------------------------

§ 93

Dnr 2023-00203

Kvartalsrapport för Bjuvs kommun 2023

Sammanfattning

Kommunstyrelsens förvaltning har tagit fram förslag till kvartalsrapport 2023 för Bjuvs kommun. Rapporten innehåller redovisning av de första tre månadernas ekonomiska resultat under året och en prognos jämfört med budget per helår 2023.

Bjuvs kommun redovisar en prognos för 2023 på ett positivt resultat om 1,2 mnkr vilket är 6,4 mnkr sämre än budget.

Prognosen innehåller inga extraordinära intäkter och överskottet förklaras i huvudsak av ett högre skatteunderlag än budgeterat. Inflationen slår hårt mot kommunens kostnader för varor och tjänster där livsmedelspriser och energipriser bedöms fortsätta ligga på en hög nivå. Även kommunens pensionskostnader påverkas av den höga inflationen och ekonomin påverkas även av högre räntor än tidigare.

Kvartalsrapporten omfattar endast en ekonomisk uppföljning med fokus på prognosen för hela 2023.

Beslutsunderlag

Tjänsteskrivelse, Anna Lindström, 2023-05-03
Kvartalsrapport 2023, 2023-04-28

Kommunstyrelsens förvaltnings förslag till beslut

Kommunstyrelsens förvaltning föreslår kommunstyrelsens arbetsutskott föreslå kommunstyrelsen föreslå kommunfullmäktige besluta att:

godkänna förslag till kvartalsrapport 2023 för Bjuvs kommun.

Yrkande

Ulrika Thulin (S) tilläggsyrkar "att de nämnder som prognostiserar ett underskott vidtar åtgärder för att få en budget i balans."

Liselott Ljung (S) yrkar bifall till Ulrika Thulins (S) tilläggsyrkande.

Justerarnas signaturer			Protokollsutdraget bestyrks
------------------------	--	--	-----------------------------

Kommunstyrelsens arbetsutskott

Proposition

Ordförande ställer proposition på förvaltningens förslag med Ulrika Thulins (S) tilläggsyrkande samt förvaltningens förslag, och finner att arbetsutskottet beslutar enligt förvaltningens förslag.

Kommunstyrelsens arbetsutskotts förslag till kommunstyrelsens förslag till kommunfullmäktiges beslut

Kommunstyrelsens arbetsutskott föreslår kommunstyrelsen föreslå kommunfullmäktige besluta att:

godkänna förslag till kvartalsrapport 2023 för Bjuvs kommun.

Reservation

Ulrika Thulin (S) och Liselott Ljung (S) reserverar sig till förmån för eget yrkande.

Beslutet skickas till:
(Kommunstyrelsen)
Diariet

Justerarnas signaturer			Protokollsutdraget bestyrks
------------------------	--	--	-----------------------------

§ 94

Dnr 2023-00188

Årsredovisning Kommunalförbundet Medelpunkten 2022

Sammanfattning

Årsredovisning för Kommunalförbundet Medelpunkten inklusive revisionsberättelse och granskningsrapport avseende verksamhetsåret 2022 har inkommit till Bjuvs kommun.

Beslutsunderlag

Tjänsteskrivelse, Anna Lindström, 2023-04-28

Årsredovisning för Kommunalförbundet Medelpunkten 2022 inklusive revisionsberättelse, granskningsrapport

Kommunstyrelsens förvaltnings förslag till beslut

Kommunstyrelsens förvaltning föreslår kommunstyrelsens arbetsutskott föreslå kommunstyrelsen föreslå kommunfullmäktige besluta

att godkänna årsredovisning för 2022 för Kommunalförbundet Medelpunkten samt i enlighet med revisorernas tillstyrkan bevilja ansvarsfrihet för direktionen i sin helhet för räkenskapsåret 2022.

Kommunstyrelsens arbetsutskotts förslag till kommunstyrelsens förslag till kommunfullmäktiges beslut

Kommunstyrelsens arbetsutskott föreslår kommunstyrelsen föreslå kommunfullmäktige besluta

att godkänna årsredovisning för 2022 för Kommunalförbundet Medelpunkten samt i enlighet med revisorernas tillstyrkan bevilja ansvarsfrihet för direktionen i sin helhet för räkenskapsåret 2022.

Justerarnas signaturer			Protokollsutdraget bestyrks
------------------------	--	--	-----------------------------

Kommunstyrelsens arbetsutskott

Beslutet skickas till:
(Kommunstyrelsen)
Diariet

Justerarnas signaturer			Protokollsutdraget bestyrks
------------------------	--	--	-----------------------------

§ 95

Dnr 2023-00213

Beslut om samråd för förslag till ÖVERSIKTSPLAN BJUV 2040, Planförslag med utvecklingsstrategi och mark- och vattenanvändning, för Bjuvs kommun

Sammanfattning

Samhällsbyggnadsavdelningen har tagit fram ett förslag till Översiktsplan, Översiktsplan Bjuv 2040, Planförslag med utvecklingsstrategi och mark- och vattenanvändning. Förslaget är tänkt att skickas ut på samråd under tiden 15 maj till 15 september 2023 för att samråda och inhämta synpunkter från exempelvis kommuninvånare, näringsliv, berörda kommuner och andra myndigheter. Översiktsplanen kommer utgöra grundstommen till kommunens långsiktiga fysiska utveckling genom de tre utvecklingsstrategierna hållbar boendekommun, hållbar livsmiljö och hållbar pendlingskommun samt kommunens mark- och vattenanvändningskarta. Översiktsplanen kommer efter samrådet att revideras och skickas ut på en ny remissrunda, granskning, innan den slutligen kan antas av kommunfullmäktige.

Beslutsunderlag

Tjänsteskrivelse, Josephine Rosendahl, 2023-04-27
Översiktsplan Bjuv 2040, 2023-04-27
Bilaga Kommunens markanvändning, 2023-04-27

Syfte

Kommunal översiktsplanering syftar till att vägleda utvecklingen, användningen och bevarandet av den fysiska miljön genom flertalet dokument som tillsammans redogör för dessa planer.

Varje enskild kommun ska enligt plan- och bygglagen, PBL, ta fram en översiktsplan sammanfattande den långsiktigt hållbara utvecklingen av kommunens mark- och vattenanvändning. Med hänsyn till beskaffenhet, läge och behov ska mark- och vattenområden enligt 2 kap 2 § PBL användas till det eller de ändamål som områdena är mest lämpade för. Det är också i översiktsplanen som utvecklingens konsekvenser gentemot riksintressen och andra intressen redogörs samt hur intressena beaktas.

Översiktsplanen kan strategiskt utnyttjas som underlag i beslut angående plan- och bygglovsärenden samt vara vägledande under framtida utbyggnad av bostäder, infrastruktur och samhällsservice. För att göra översiktsplanen gällande måste den antas av kommunfullmäktige. Översiktsplanering utgörs av ett kontinuerligt arbete och för att översiktsplanen ska bistå som underlag för beslut och vara vägledande så aktualiseras innehållet löpande. Nya bestämmelser om utvecklad

Justerarnas signaturer			Protokollsutdraget bestyrks
------------------------	--	--	-----------------------------

Kommunstyrelsens arbetsutskott

översiktsplanering enligt plan- och bygglagen har antagits (prop. 2019/20:52) och innebär att kommunen i början av varje mandatperiod ska ta fram en planeringsstrategi. Där ska kommunfullmäktige bedöma översiktsplanens giltighet samt ta ställning till kommunens fortlöpande arbete med översiktsplanering.

I Bjuvs kommun utgör översiktsplanen kommunens framtida inriktning inom den fysiska miljön. Planen ersätter vid antagande gällande översiktsplan "Översiktsplan 2006 – Planeringsdokument mot 2016 (antagen 2009).

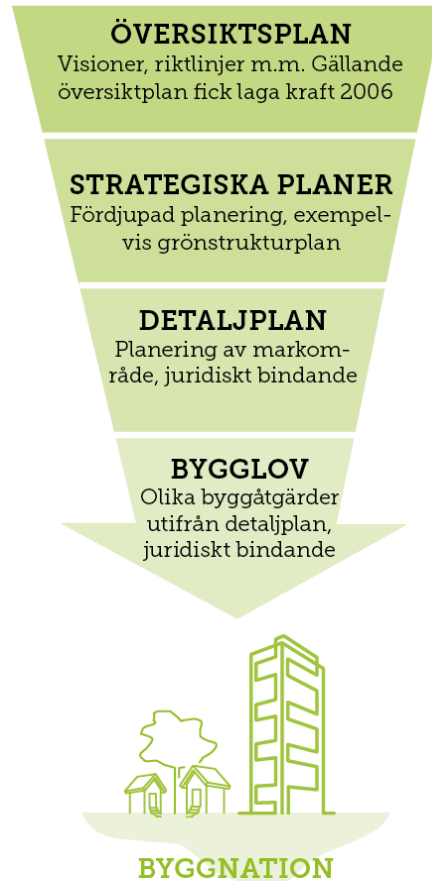
Ärendet

Arbete med översiktsplanering är kommunens mest långsiktiga verktyg för att visa hur kommunen vill att mark och vatten ska användas och hur bebyggelsen ska utvecklas. Planen visar även hur riksintressen enligt miljöbalken ska tillgodoses. Staten bevakar genom Länsstyrelsen bland annat riksintressen, mellankommunala intressen och krav på hälsa och säkerhet. Översiktsplanen är inte juridiskt bindande men blir vägledande för hur kommunen kommer ställa sig till förfrågningar från invånare, näringsliv och myndigheter.

Beslut i lokaliserings- och markanvändningsfrågor berör många människor och får ofta långsiktiga konsekvenser. Sådana beslut kan inte ses som isolerade utan måste sättas in i ett större sammanhang så att god hushållning med ekonomi och andra resurser främjas. Det är i dessa planer som kommunen på ett långsiktigt och övergripande plan gör dessa helhetsbedömningar.

Samråd

Samrådet ges som förslag att bedrivas under sommaren mellan 15 maj och 15 september. Under samrådet planeras ett antal aktiviteter för att möta



Översiktsplanens betydelse för planering

Justerarnas signaturer			Protokollsutdraget bestyrks
------------------------	--	--	-----------------------------

Kommunstyrelsens arbetsutskott

invånare, verksamheter, intresseorganisationer, berörda kommuner, regionala organ och myndigheter för att samla in synpunkter på förslaget. Efter samrådet kommer en samrådsredogörelse upprättas där inkomna synpunkter redovisas. Översiktsplanen kommer därefter att revideras och därefter skickas ut på en ny remissrunda, granskning. En ny genomgång kring inkomna synpunkter görs efter granskning och mindre revideringar och justeringar görs innan översiktsplanen slutligen kan skickas upp för antagande till kommunfullmäktige.

Om förslaget

Översiktsplanen har arbetats fram under 2021-2023. Dessförinnan samlades under några år rådata in och kunskapen om kommunens framtida förutsättningar byggdes upp. Dokumenten har upprättats på samhällsbyggnadsavdelningen med stöd av andra förvaltningar och kommunens bolag samt tidiga dialoger med invånare, politiker och Länsstyrelsen och Region Skåne.

Under framtagandet av översiktsplanen har kunskapsunderlag tagits fram för analys, samt program och planer för att sätta riktningen framåt för enskilda delar av utvecklingen. Tillsammans skapar dessa en grund och ger översiktsplanen innehåll. Översiktsplanen tar sin utgångspunkt i Bjuvs vision 2030, nationella och regionala miljö- och folkhälsomål, Agenda 2030 med flera. Dessa dokument finns att ta del av på kommunens hemsida: <https://www.bjuv.se/bygga-och-bo/samhallsplanering-och-utveckling/oversiktsplanering.html>

Översiktsplanen utgörs av fyra delar, ett planförslag med utvecklingsstrategi och med en mark- och vattenanvändningsdel, ett avsnitt om kommunens värden och hänsyn samt en konsekvensdel där miljökonsekvensbeskrivningen återfinns. Till översiktsplanen tillhör även en bilaga, *Kommunens markanvändning – en beskrivning*. Denna innehåller en beskrivning av varje yta som mark- och vattenanvändningskartan pekar ut.

Justerarnas signaturer			Protokollsutdraget bestyrks
------------------------	--	--	-----------------------------

Kommunstyrelsens arbetsutskott

Planförslaget tar sin utgångspunkt i vision 2030 och utefter den insamlade kunskapen med de utmaningar som Bjuvs kommun har identifierat som särskilt viktiga för den fysiska planeringen. Detta med sikt mot år 2040. Att skapa ett hållbart samhälle med fokus på att bli en god boendekommun ser kommunen som den viktigaste faktorn och inriktningen för Bjuv. För att locka människor till att vilja bo i Bjuvs kommun behöver det finnas goda förutsättningar för en inbjudande livsmiljö i närheten till ens bostad och goda kommunikationer till omlandet. *Bjuv som hållbar boendekommun, Bjuv som hållbar livsmiljö och Bjuv som hållbar pendlingskommun.* Dessa ger tillsammans de tre ben som skapar kärnan i kommunens utvecklingsstrategi och som den fysiska planeringen kommer att rikta sig efter.

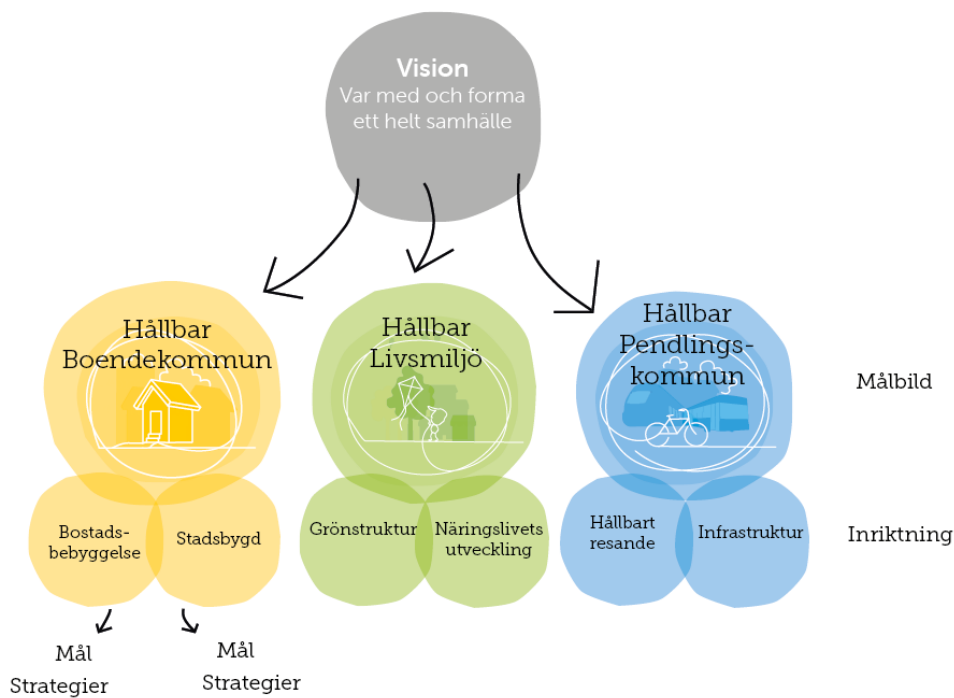
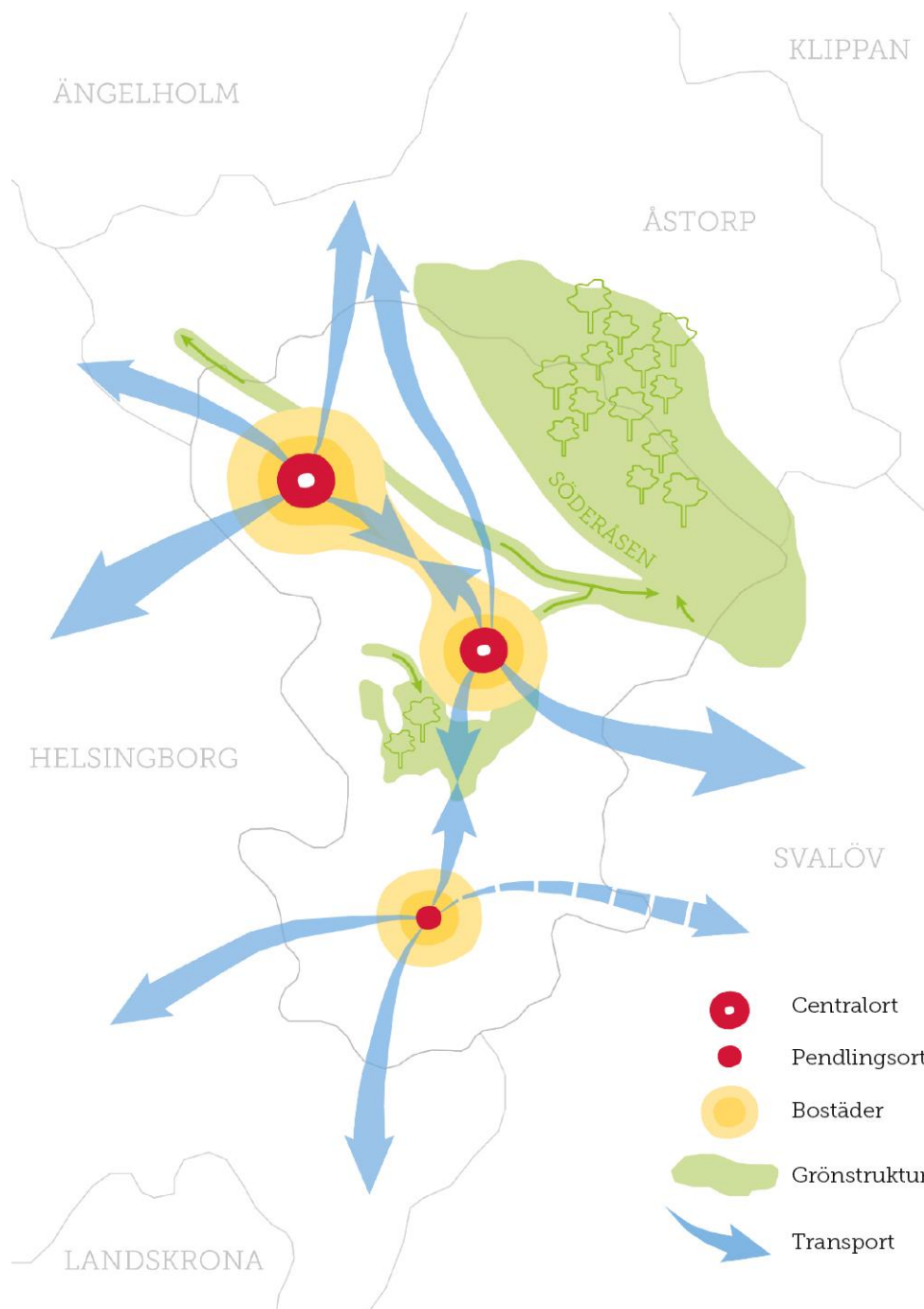


Bild över hur utvecklingsstrategierna är uppbyggda med målbilder och inriktning

Justerarnas signaturer			Protokollsutdraget bestyrks
------------------------	--	--	-----------------------------

Kommunstyrelsens arbetsutskott



Utvecklingsstrategi för Bjuvs kommun

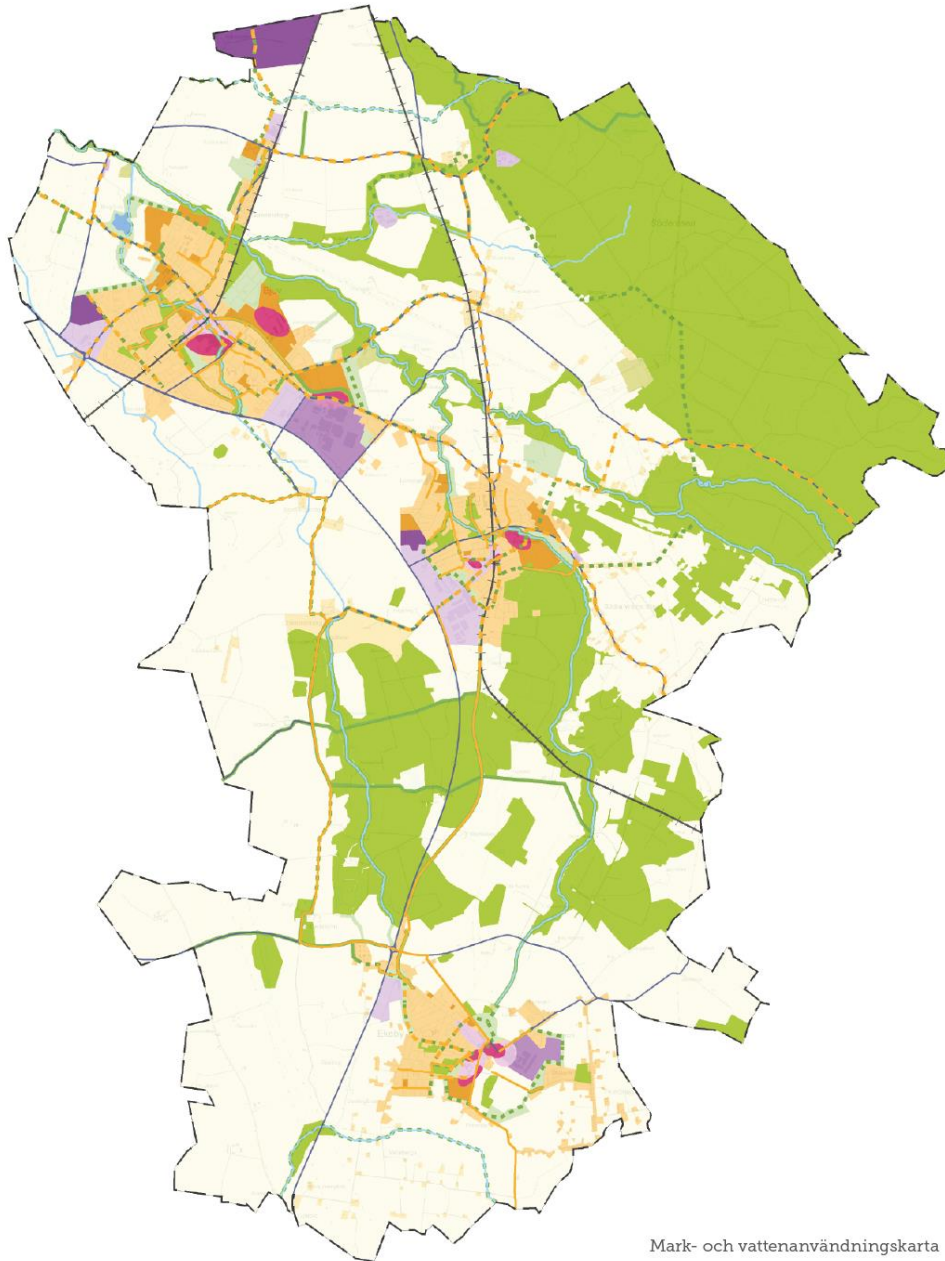
Justerarnas signaturer			Protokollsutdraget bestyrks
------------------------	--	--	-----------------------------

Kommunstyrelsens arbetsutskott

Mark- och vattenanvändningskartan bygger vidare, fördjupar och gör utvecklingsstrategin gällande genom att peka ut markområden utefter den satta inriktningen. I mark- och vattenanvändningskartan ses det tydligt att kommunen vill täta upp och förstärka centrumbildningarna som finns och som kan komma att uppstå dit många människor kommer att samlas framåt. Bebyggelsen är inriktad mot att lokaliseras längs kollektivtrafikstråk och i förtätningspotentiella områden. Parker och naturområden ska göras mer kvalitativa och anpassas för biodiversitet och mångfunktionalitet med klimatanpassade behov. Det ska finnas sammanhängande grönstruktur i tätorterna men även för att kunna ta sig ut i landskapet via naturen. Verksamheterna vill kommunen lokalisera längs de större vägarna och koncentrera till befintliga verksamhetsområden med goda underlag för infrastruktur. Detta för att även skapa synergieffekter genom att underlätta för samverkan mellan företag och verksamheter.

Justerarnas signaturer			Protokollsutdraget bestyrks
------------------------	--	--	-----------------------------

Kommunstyrelsens arbetsutskott



Mark- och vattenanvändningskarta

Att ta fram en översiktsplan som pekar ut de långsiktiga planerna för den fysiska miljön skapar alltid konsekvenser för olika allmänna och enskilda intressen. Kommunen ser utifrån tre alternativ på konsekvenserna och kan väga dessa för och emot varandra.

Nollalternativet, att arbeta på oförändrat vilket innebär att kommunen har kvar ÖP 2006 som utgångspunkt ger konsekvenser om spretiga tätorter med stora satsningar på villabebyggelse på jordbruksmark och ett antal

Justerarnas signaturer			Protokollsutdraget bestyrks
------------------------	--	--	-----------------------------

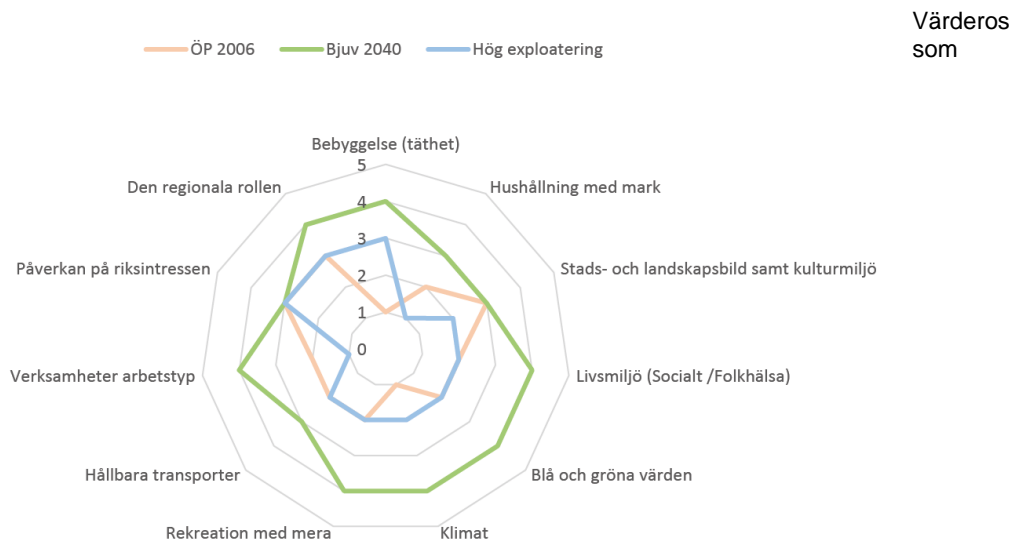
Kommunstyrelsens arbetsutskott

markanspråk för verksamhetsområden som utökar tätorten med minskad jordbruksmark som konsekvens.

I planförslaget Bjuv 2040 ser kommunen som beskrivits ovan en tätare bebyggelseutveckling med satsningar för bostäder inom tätort och längs kollektivtrafikstråken. Verksamhetsmarken utvecklas med omtanke om lokalisering, koncentrerad och för synergieffekter. Grönstrukturen får en framträdande roll som även ses som värdefullt utifrån klimatanpassningsåtgärder för en ökad biodiversitet. Konsekvenserna i detta förslag ger även detta en påverkan på jordbruksmark om än i mindre skala än de två andra alternativen.

Alternativ tre är en satsning på en högre exploatering. Det innebär att både vara en boendekommun och en industrikommun. Stora ytor tas i anspråk för ny villabebyggelse på jordbruksmark och storskaliga industrier som placeras utanför tätbebyggt område och med god koppling till stark infrastruktur.

Dessa tre alternativ har sammanvägts och presenteras i en värderos som tydliggör skillnaderna mellan förslagen och visar vart de olika alternativen skiljer sig åt. I förslag för Bjuv 2040 ges stora satsningar men på färre ytor i en tätare struktur med en större satsning för de gröna värdena och med ansvar för klimatet.



sammanfattar konsekvenser för de tre alternativen.

Översiktsplaner räknas rent generellt att ge en betydande miljöpåverkan då markanspråken är stora områden som påverkas och påverkar flera olika faktorer som tillsammans kan ge upphov till stora konsekvenser för miljön. En strategisk miljöbedömning skall därför göras och miljökonsekvensbeskrivning ska därmed upprättas som beskriver och förklarar alla miljökonsekvenser som kan påverkas av förslaget till ny översiktsplan. Denna återfinns i slutet av konsekvenskapitlet.

Justerarnas signaturer			Protokollsutdraget bestyrks
------------------------	--	--	-----------------------------

Kommunstyrelsens arbetsutskott

Kommunstyrelsens förvaltnings förslag till beslut

Kommunstyrelsens förvaltning föreslår kommunstyrelsens arbetsutskott att besluta om att skicka ut förslag till Översiktsplan Bjuv 2040 på samråd.

Kommunstyrelsens arbetsutskotts beslut

Kommunstyrelsens arbetsutskott beslutar att skicka ut förslag till Översiktsplan Bjuv 2040 på samråd.

Reservation

Ulrika Thulin (S) och Liselott Ljung (S) reserverar sig med motiveringen
”*Ställer oss inte bakom allt innehåll i förslaget.*”

Beslutet skickas till:

Samhällsbyggnadschef
Översiktsplanerare
Diariet

Justerarnas signaturer			Protokollsutdraget bestyrks
------------------------	--	--	-----------------------------

Kommunstyrelsens arbetsutskott

§ 96

Dnr 2023-00214

Yttrande över förslag till ändrad linjedragning för buss 230**Sammanfattning**

Skånetrafiken har presenterat ett förslag till förändring av linjedragningen för buss 230 mellan Teckomatorp och Billesholm och gett kommunen möjlighet att inkomma med synpunkter.

Förslaget grundar sig på ett minskat resande mellan Billesholm och Kågeröd sedan persontrafiken öppnade på Söderåsbanan och innebär att busstrafiken dras in på sträckan. Som ett alternativ har Skånetrafiken studerat möjligheten att ändå behålla kopplingen med buss mellan kommunerna genom att leda bussen från Kågeröd till Ekeby vilket skulle ge Ekeby ytterligare en koppling till en tågstation.

Förvaltningen har analyserat konsekvenserna av hur en förändrad linjedragning påverkar resandet och hur många hushåll som berörs. Dialog har även skett med utbildningsförvaltningen som har studerat konsekvenserna för skoltrafiken. Dialog har även skett med Svalövs kommun.

Sammanfattningsvis ser kommunen att resandeunderlaget är mycket på den sträcka som berörs men att konsekvenserna blir relativt stora för skoltrafiken. Det är samtidigt positivt att en ny koppling mellan två tätorter uppstår som idag saknar bussförbindelse.

Som ett resultat av förändringen kommer turer och zoner för skolskjuts behöva ses över. Det kommer antagligen bli behov av ytterligare fordon.

På grund av den begränsade trafiksäkerheten i Södra Vrams Fälåd vill kommunen ha en dialog med Skånetrafiken kring möjligheten att utöka området för närtrafik i området så att tillgången till hållbara transportslag för resor in till Billesholm inte försämras.

Bakgrund

Skånetrafiken har i uppdrag att planera för utveckling och förändring av trafikering för de linjer som berör Bjuvs kommun. Inför förändringar av turtäthet eller linjedragning sker fortlöpande dialoger på tjänstemannanivå mellan kommunen, Skånetrafiken och operatörer. Kommunen får även möjlighet att yttra sig inför aviserade förändringar.

Sedan december 2021 går det persontåg på Söderåsbanan och en stor del av resandet mellan Billesholm – Kågeröd - Svalöv – Teckomatorp har som förväntat flyttats över till pågatåg. Överflyttningen har i stort påverkat det återstående resandet framförallt mellan Kågeröd och Billesholm. Resande sker dessutom till större delen in mot respektive tätort inom kommunen vilket innebär att bussar ofta går helt tomma.

Justerarnas signaturer			Protokollsutdraget bestyrks
------------------------	--	--	-----------------------------

Kommunstyrelsens arbetsutskott

Det begränsade resandeunderlaget innebär att Skånetrafikan nu aviserat att dra in busstrafiken på sträckan.

Beslutsunderlag

Tjänsteskrivelse, Niklas Ögren, 2023-05-02
Underlag från Skånetrafikan 2023-03-16
Yttrande Svalövs kommun

Ärendet

Skånetrafikan har presenterat ett förslag till förändring av busslinje 230 som grundar sig på ett behov av att se över linjen i sin helhet till följd av ett minskat resande.

Söderåsbanan startade för persontrafik i decemberskiftet 2021. Linje 230 kör sträckan Billesholm till Teckomatorp via Kågeröd och Svalöv med hållplatser däremellan. Tåget angör stationerna på samma sträcka vilket gör att linje 230 har blivit tågparallell. I samband med trafikstart drogs då turutbudet ner för bussen eftersom mycket av resandet flyttade över till tåget. Bussen har främst resande mellan Kågeröd och Teckomatorp. Norr om Kågeröd är resandet väldigt lågt. Det är främst mellan Södra Vram och Billesholm.

Frågan har uppstått på Skånetrafikan om linjens framtid och hur den kan utvecklas eller alternativt läggas ner helt. Detta förslag som nu läggs fram innebär att linjen skulle köra nuvarande körväg från Teckomatorp till Kågeröd men sedan köra till Ekeby istället för Billesholm. Linjen skulle då delvis få ett nytt syfte då man skapar en tvärförbindelse mellan Kågeröd och Helsingborg via Ekeby som inte finns idag. Från Ekeby kör linje 298 som är en direktbuss till Helsingborg.

Nuvarande sträckning

Dagens linje 230 har framförallt resande mellan Kågeröd och Teckomatorp. Visst resande finns mellan Södra Vram och Billesholm.

Justerarnas signaturer			Protokollsutdraget bestyrks
------------------------	--	--	-----------------------------

Kommunstyrelsens arbetsutskott

Resandeunderlag

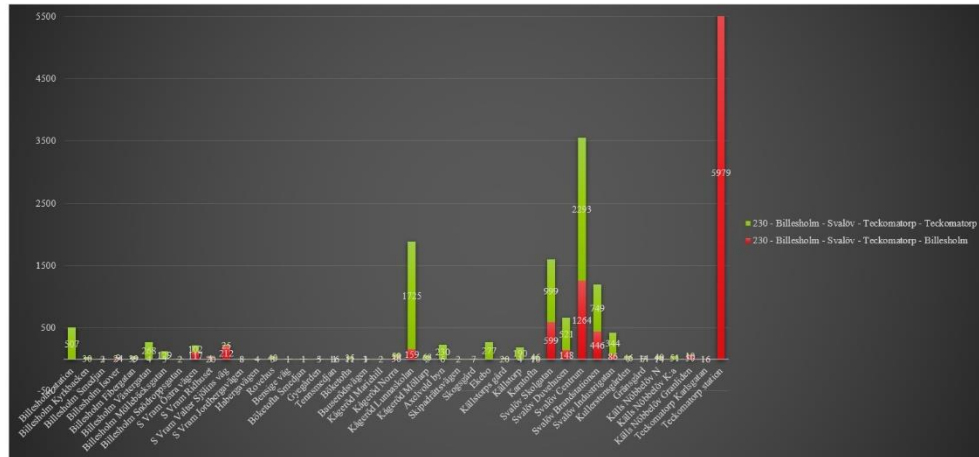
Utifrån den statistik Skånetrafiken tagit fram för antalet påstigande ser man tydligt att antalet resor mellan Billesholm och Kågeröd är mycket lågt i förhållande till resandet mellan Kågeröd och Teckomatorp. Trots införandet av tågtrafik sker fortfarande resor mellan tätorterna i Svalövs kommun med buss 230.

Enligt Skånetrafikens statistik sker det mesta resandet inom Bjuvs kommun på sträckan in mot Billesholm, undantaget Östravägen som har ett visst antal påstigande i riktning mot Svalöv.

I och med att skolan har delat ut ca 20 skolkort kan man anta att en betydande del av resorna utgörs av skolelever

Justerarnas signaturer			Protokollsutdraget bestyrks
------------------------	--	--	-----------------------------

Kommunstyrelsens arbetsutskott



Skånetrafiken

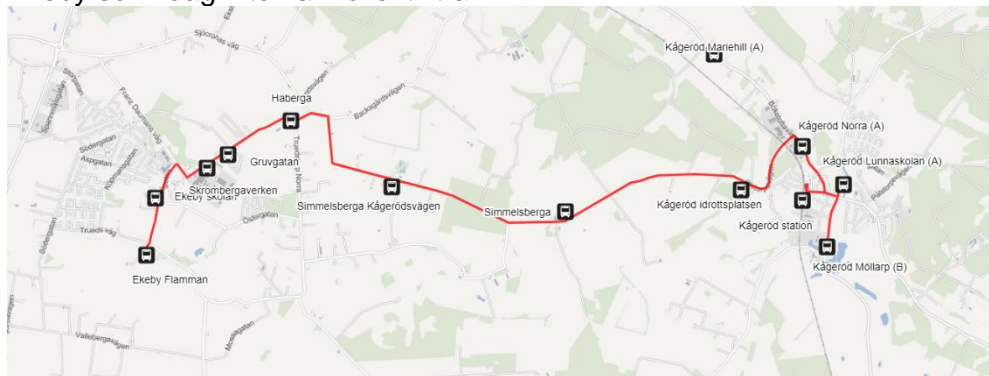
(månadsstatistik, grön – påstigande riktning teckomatorp, röd – påstigande riktning Billesholm)

Förslag till förändring

Skånetrafiken föreslår att Buss 230 slutar trafikera sträckan Billesholm Kågeröd – Svalöv – Teckomatorp och i stället får ändhållplats Ekeby. Genom att dra om linjen från Kågeröd till Ekeby istället skulle ge en tvärförbindelse mellan Kågeröd och Helsingborg som inte finns idag. Möjlighet finns då att koppla ihop linjen med direktbussen 298 Ekeby – Helsingborg. Även koppling till tåget i Kågeröd till/från Åstorp-Malmö skulle möjliggöras med denna förändring.

Skånetrafiken studerar två alternativa sträckor:

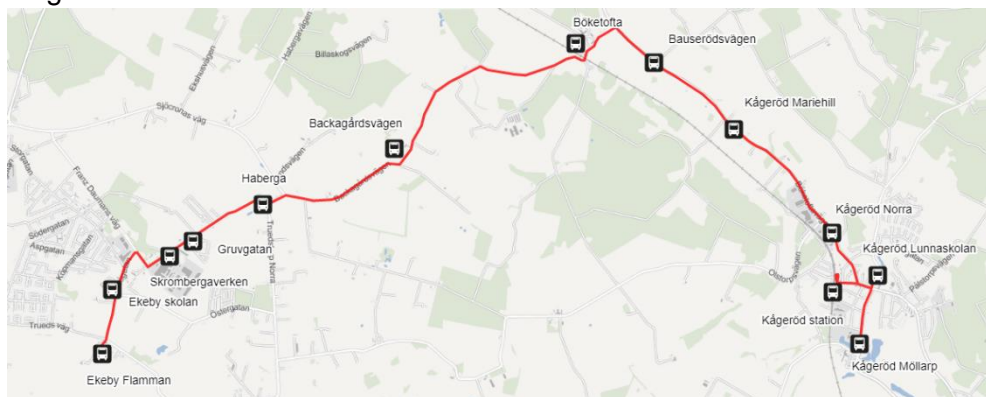
Förslag 1 innebär att linjen kör in mot Simmelsberga efter Kågeröd Norra. Angöring av stationen i Kågeröd. Tre nya hållplatser mellan Kågeröd och Ekeby som idag inte har kollektivtrafik.



Justerarnas signaturer			Protokollsutdraget bestyrks
------------------------	--	--	-----------------------------

Kommunstyrelsens arbetsutskott

Förslag 2 innebär att linjen kör in på Backagårdsvägen vid Böketofta. Angöring av stationen i Kågeröd. Tre hållplatser fler på linjen behålls jämfört med förslag 1. En ny hållplats mellan Kågeröd och Ekeby som inte finns idag.

**Konsekvenser för Billesholm**

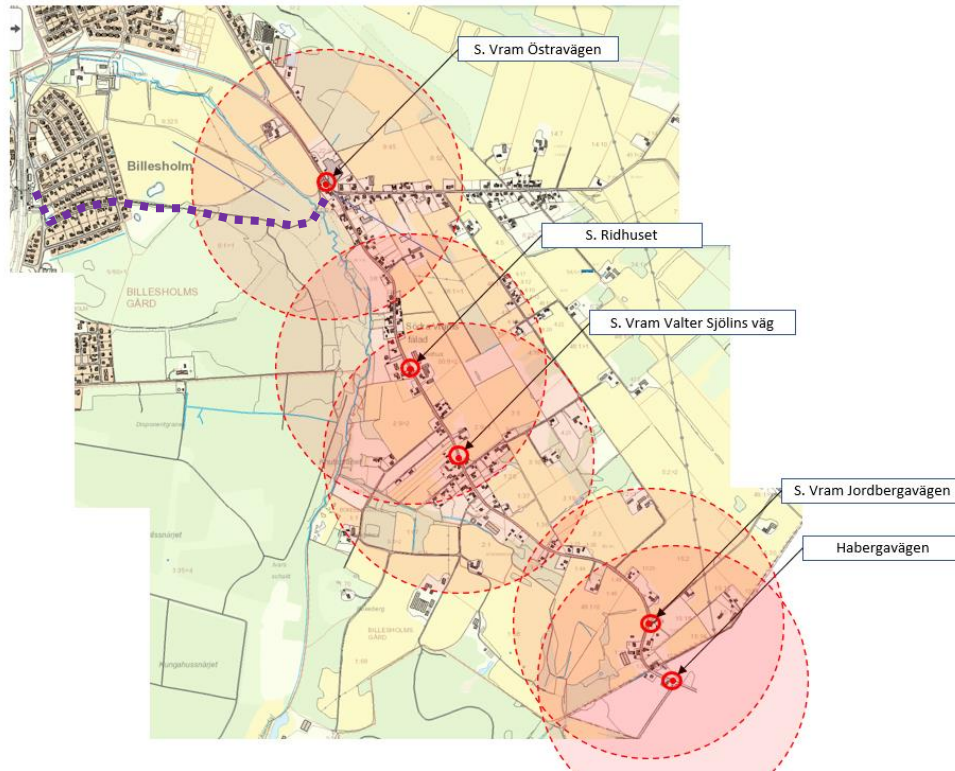
Förslaget innebär att 5 hållplatser i Södra Vrams Fälad utmed LV 109 dras in samt hållplatserna Isover och Kyrkbacken. Övervägande delen av resandet vid södra vram går in mot Billesholm och de flesta resorna sker från hållplatserna Östra vägen och Valter Sjölin's väg.

En betydande andel av resorna bedöms vara skolresor in mot Jens Billeskolan och det finns 20 skolkort inom området.

Inom ett avstånd om 500m från hållplatserna finns det ca 115 hushåll med i dagsläget ca 265 personer. Av dessa är 47 barn 0-19 år

Hållplatsen Östra vägen ligger i anslutning till en större arbetsplats vilket bidrar till ett relativt sett högre antal resor om **ca 5 påstigande per dag in mot Billesholm och 1-2 påstigande riktning Svalöv**. Både till fabriken och för boende utmed Östravägen har goda möjligheter att ta sig med gång och cykel till stationen via upplyst cykelväg som ligger på ett avstånd om 1,2 km.

Justerarnas signaturer			Protokollsutdraget bestyrks
------------------------	--	--	-----------------------------

Kommunstyrelsens arbetsutskott

Hållplats Valter Sjölin's väg har ett genomsnittligt antal påstigande om **ca 6 påstigande riktning Billesholm och 1 påstigande per dag riktning Svalöv**. Vägsmiljön genom södra Vram präglas av smala vägrenar, kurvor och tung trafik. Gång och cykel in mot Billesholm bedöms inte vara ett trafiksäkert alternativ för barn.

Hållplatserna Isover och Kyrkbacken som dras in ligger inom 500-600 m gångväg till stationen vilket innebär att stationen redan är ett bättre alternativ för de flesta resor som görs. Resor från Fibergatan och Västergatan hänvisas till Buss 250.

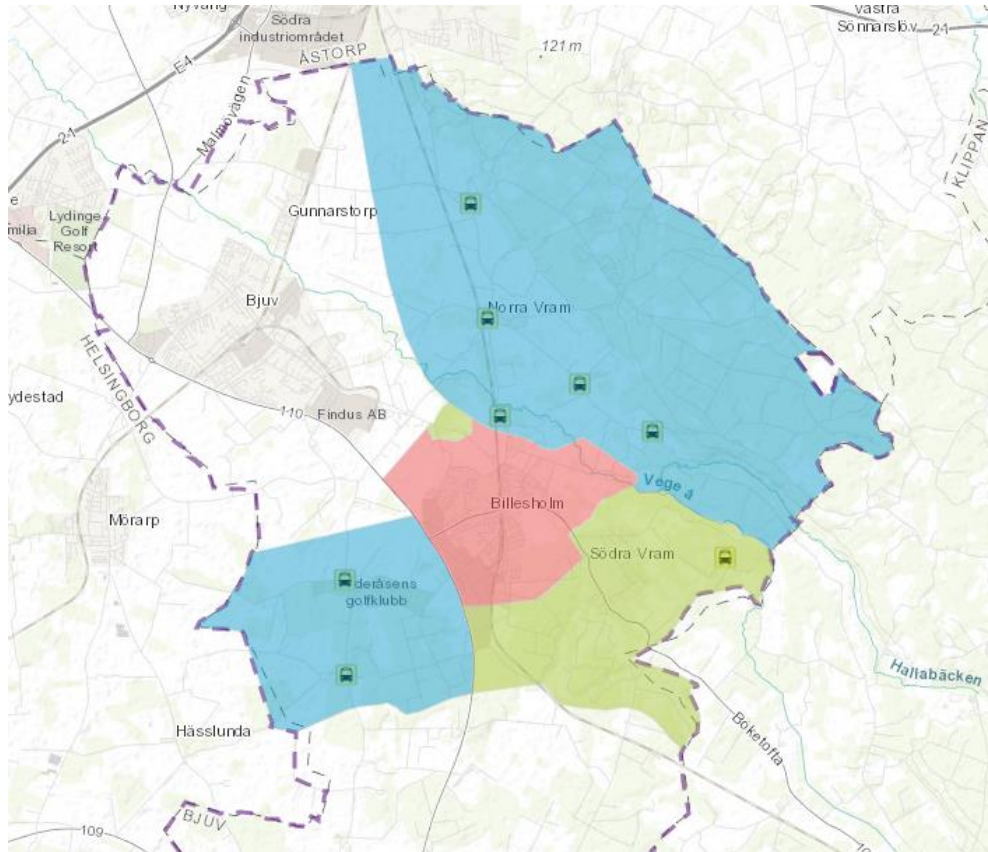
Konsekvenser för skolresor

Utbildningsförvaltningen förespråkar inte en förändring utifrån ett skolskjutsperspektiv. Jens Billeskolan är redan påverkade sedan förra ändringen av linje 230. I dagsläget har 20 elever som bor i Södra Vram busskort för att ta sig till och från skolan. Det stora antalet innebär att ytterligare ett fordon kommer att vara nödvändigt för att täcka upp vilket blir en stor kostnad för kommunen.

Förvaltningen lyfter fram att behovet av att se över vilka andra elever som kan erbjudas busskort till följd av förändringen så att de befintliga skolbussarna kan användas och rutterna läggas om. Går det att fånga upp elever i andra områden med andra busslinjer? Det är inte önskvärt att bristen på kollektivtrafik ska ersättas med skolbussar.

Justerarnas signaturer			Protokollsutdraget bestyrks
------------------------	--	--	-----------------------------

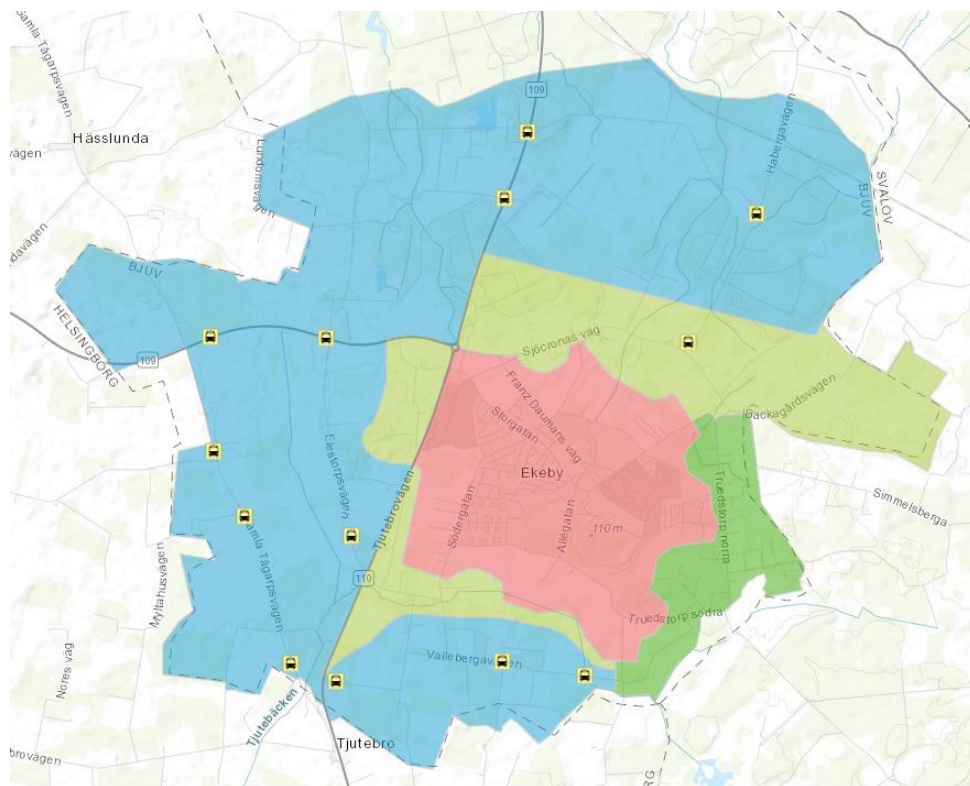
Kommunstyrelsens arbetsutskott



Blått – skolbuss, Grönt – busskort, Rött – eget ansvar

Förändringen genom att en ny buss tillkommer mellan Kågeröd och Ekeby påverkar inte nuvarande tillgänglighet till bussar. Dock är en eventuellt ökad turtäthet positivt.

Justerarnas signaturer			Protokollsutdraget bestyrks
------------------------	--	--	-----------------------------

Kommunstyrelsens arbetsutskott**Konsekvenser för Ekeby**

Ett genomförande av förslaget innebär att Ekeby får ytterligare en buskoppling till en tätort utöver Billesholm, Ramlösa (Helsingborg) och Tågarp. Ekeby ligger geografiskt nära Kågeröd men saknar idag kollektivtrafikkoppling. Skånetrafikens förslag innebär att möjligen uppstår för resande att få ett byte till tåg i Kågeröd för resa mot Åstorp eller Malmö. Möjligheten uppstår också för andra tidtabellsupplägg för anpassning/byte mellan buss 230 och buss 298 mot Helsingborg.

Närtrafik Bjuv

Vid en förändring av busslinjen hamnar hållplatserna Jordbergavägen och Habergavägen inom område för "närtrafik".

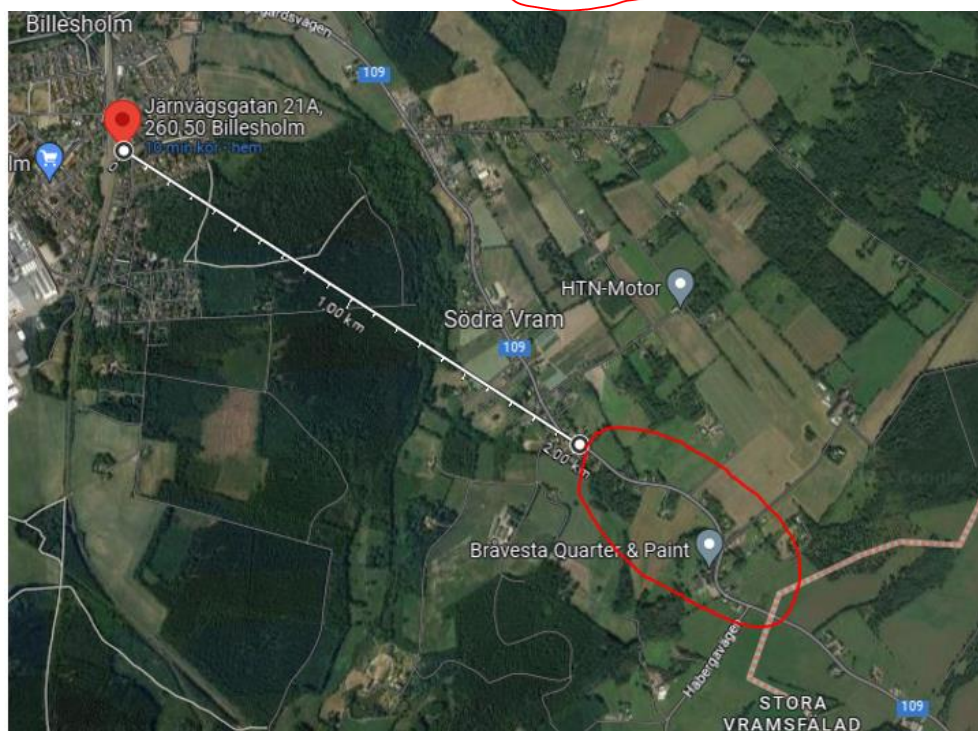
Närtrafik innebär att en resa kan bokas med Skånetrafikens Serviceresor 2 timmar innan. Trafiken körs med serviceresors personbilar eller specialfordon, samordnat med annan anropsstyrd trafik. Resan sker mellan befintliga hållplatser och förutbestämda punkter i närmaste tätort. I Billesholm hållplatserna stationen och Kyrkbacken.

Frågan har ställts till Skånetrafikens om möjligheten att utöka närtrafikområdet för Södra Vram att även omfatta Hållplatserna Ridhuset och Valter Sjölin's väg. Företrädare för utbildningsförvaltningen har även

Justerarnas signaturer			Protokollsutdraget bestyrks
------------------------	--	--	-----------------------------

Kommunstyrelsens arbetsutskott

förmedlat önskemål om att ändra målpunkt för närtrafiken till en hållplats närmare till Jens Billeskolan.

 **230 Billesholm–Kågeröd–Svalöv–Teckomatorp****Synpunkter**

Kommunen delar Skånetrafikens bild av att resandeunderlaget är mycket på den sträcka som berörs, Billesholm – Kågeröd är mycket lågt och förstår att Skånetrafiken måste se över samhällsekonomi i regionbusslinjerna. Möjligheterna för de hushåll som berörs i Södra Vram att ta sig in till en busshållplats med gång och cykel är mycket begränsade och kommunen vill därför ha en fortsatt dialog med Skånetrafiken kring förutsättningarna för en utökning av närtrafik inom detta område.

Justerarnas signaturer			Protokollsutdraget bestyrks
------------------------	--	--	-----------------------------

Kommunstyrelsens arbetsutskott

- Kommunen vill att Skånetrafiken överväger att låta närtrafiken även omfatta hållplats "Valter Sjölin's väg" och "Ridhuset".
- Kommunen vill att målpunkten för Närtrafik kompletteras med befintlig hållplats i nära anslutning till Jens Billesskolan

Som en konsekvens av indragningen hänvisas boende till närmaste hållplats Stationen i Billesholm. Trafiksäkerheten utmed LV 109, statlig väg, har studerats vid flera tillfällen och har även varit föremål för ÅVS. I dessa sammanhang har möjliga åtgärder för oskyddade trafikanter studerats. Inga åtgärder har dock genomförts eller planeras som ett resultat av detta.

- Kommunen vill att Skånetrafiken som en del av regionen gemensamt trycker på Trafikverket för att dessa ska fram och genomföra trafiksäkerhetshöjande åtgärder utmed lv 109 genom Södra Vrams fälad.
- Kommunen vill att regionen lyfter fram ny sträckning av LV109 i nästa förslag till RTI-plan för att leda om tung trafik från Södra Vrams Fälad

Förändringen får en relativt stor påverkan för skolskjuts då det idag finns ca 20 skolkort för elever som reser med buss 230 inom området i dagsläget. Som ett resultat av förändringen kommer turer och zoner för skolskjuts behöva ses över. Det kommer antagligen uppstå behov av ytterligare fordon inom kommunens upphandling för skolskjutsar.

Den del av förslaget som innebär att Buss 230 får en ny slutpunkt i Ekeby ser kommunen positivt på. Ekeby saknar tågförbindelse och busstrafik som är konkurrenskraftig med bilen till tåganslutningar har stor betydelse för utveckling av resandet med kollektivtrafik

Kommunstyrelsens förvaltnings förslag till beslut

Kommunstyrelsens förvaltning föreslår kommunstyrelsens arbetsutskott besluta att anta föreliggande yttrande som sitt eget och översända detta till Skånetrafiken.

Kommunstyrelsens arbetsutskotts beslut

Kommunstyrelsens arbetsutskott beslutar att anta föreliggande yttrande som sitt eget och översända detta till Skånetrafiken.

Justerarnas signaturer			Protokollsutdraget bestyrks
------------------------	--	--	-----------------------------

Kommunstyrelsens arbetsutskott

Beslutet skickas till:

Skånetrafiken

Svalövs kommun

Utbildningsnämnden

Samhällsbyggnadschef

Diariet

Justerarnas signaturer			Protokollsutdraget bestyrks
------------------------	--	--	-----------------------------

§ 97

Dnr 2023-00219

Uppdrag att införa kamerabevakning vid stationerna i Bjuv och Billesholm

Sammanfattning

Bjuvs kommun har högt ställda mål om att vara tryggt och säkert för de som bor, besöker och verkar i kommunen. Sedan några år tillbaka har kommunen och polisen noterat en ökning av olika typer av brott i direkt anslutning till Bjuvs järnvägsstation och dess närområden. Brotten består främst utav skadegörelser men också andra typer av brottslighet. Både Bjuvs och Billesholms stationsområden upplevs av medborgare som en otrygg plats att vistas kring, framför allt kvälls- och nattetid. Kommunen har vidtagit flera åtgärder för att förebygga och motverka brottsligheten vid stationsområdena men åtgärderna har inte haft tillräcklig effekt.

Vid kommunstyrelsens arbetsutskottssammanträde 31-08-2022 beslutades att planeringsavdelningen ska få i uppdrag att utreda förutsättningarna för att sätta upp kameror vid järnvägsstationerna i Bjuv och Billesholm. Med anledning av ovanstående utreder kommunstyrelsens förvaltning de rättsliga förutsättningarna för att kamerabevakning ska bedrivas i anslutning till dessa platser. Det primära syftet med att bedriva bevakningen är att förebygga, utreda och förhindra brott. Syftet är också att öka allmänhetens känsla av trygghet.

Utifrån gällande rätt och forskning på området finns det stöd för kommunen att bedriva kamerabevakning vid järnvägsstationen i Bjuv med omnejd och vid stationen i Billesholm. Kamerabevakningen i kommunen måste regelbundet måste utvärderas för att säkerställa att den berättigade grunden fortfarande föreligger.

Kostnaden för att sätta upp och bedriva kamerabevakning beräknas uppgå till ca 2,5 miljoner kronor.

Beslutsunderlag

Tjänsteskrivelse, Niklas Ögren, 2023-05-03

Kommunstyrelsens arbetsutskott, 2022-08-31, § 145

Ärendet

Medborgare har under senaste året påtalat för kommunens trygghetsamordnare att de upplever ökad otrygghet och brottsutsatthet vid järnvägsstationerna i Bjuv och Billesholm, framför allt kvälls- och nattetid. Detta har påtalats vid flera medborgardialoger och i dessa dialoger har även Billesholms station pekats ut. Kommunen har vidtagit flera åtgärder för att förebygga och motverka brottsligheten vid stationsområdena men åtgärderna har inte haft tillräcklig effekt.

Vid kommunstyrelsens arbetsutskottssammanträde 31-08-2022 beslutades att planeringsavdelningen ska få i uppdrag att utreda förutsättningarna för

Justerarnas signaturer			Protokollsutdraget bestyrks
------------------------	--	--	-----------------------------

Kommunstyrelsens arbetsutskott

att bedriva kamerabevakning vid järnvägsstationerna i Bjuv och Billesholm med omnejd. Det primära syftet med att bedriva bevakningen är att förebygga, utreda och förhindra brott. Syftet är också att öka allmänhetens känsla av trygghet.

Vad avser gällande rätt kring kamerabevakning gäller följande.

Inför beslut om användning av kamerabevakning ska kommunen i första hand göra en gemensam bedömning om situationen kräver och gynnas av kamerabevakning eller om det finns andra lämpliga åtgärder att fokusera på. Prövningen utav förutsättningarna för att bedriva kamerabevakning på de aktuella platserna ska ske utifrån gällande rätt, forskning på området samt en proportionsavvägning mellan behovet av att driva kamerabevakning på allmän plats i syfte att förebygga och motverka brott, i förhållande till den enskildes rätt till integritet. Vid bedömningen av den enskildes intresse av att inte bli övervakad ska det särskilt beaktas hur övervakningen ska genomföras, om teknik som främjar skyddet av den enskildes personliga integritet används och vilket område som ska övervakas (se prop. 2017/18:231, s. 22).

Möjligheten att bedriva kamerabevakning styrs framför allt av tre lagar; Kamerabevakningslagen (2018:1200), Dataskyddsförordningen (EU 2016/679 och lag (2018:218) med kompletterande bestämmelser till EU:s dataskyddsförordning) samt Offentlighets- och sekretesslagen (2009:400).

Kameraövervakning där kameran är riktad mot en plats dit allmänheten har tillträde kräver som huvudregel ett tillstånd enligt 7 § kamerabevakningslagen. Kameraövervakning av plats dit allmänheten inte har tillträde får bedrivas i syfte att förhindra brott och olyckor eller under andra särskilda omständigheter. Det finns även tillfällen då kameraövervakning av plats dit allmänheten har tillträde är undantagna i tillståndskravet, se 9–10 §§.

Dataskyddsförordningen har stor påverkan på kamerabevakning genom att en del av de uppgifter som behandlas kommer att vara personuppgifter och anses vara integritetskänsliga. Enligt Dataskyddsförordningen får personuppgifter bara samlas in för särskilda, uttryckligen angivna och berättigade ändamål och får inte användas för något annat syfte. Detta innebär att avsikten med kamerabevakningen måste bestämmas innan bevakningen påbörjas. Av art 6.1 i GDPR framgår vilka villkor som krävs vara uppfyllda för att behandling av personuppgifter ska vara laglig.

Kommunen som myndighet ska tillämpa offentlighets- och sekretesslagen (2009:400), OSL. Material från kamerabevakning rörs framför allt utav bestämmelsen i 32 kap. 3 och 3a §§ OSL.

Allt brottsförebyggande arbete ska vara väl grundat i kunskap om brott och platsernas utsatthet för brott. Integritetskränkande och kontrollerande åtgärder så som kamerabevakning ska ses som en åtgärd först när andra prövats och inte gett de resultat som förväntats och i de fall den individuella bedömningen visar att det är det bästa alternativet för att nå förväntat

Justerarnas signaturer			Protokollsutdraget bestyrks
------------------------	--	--	-----------------------------

Kommunstyrelsens arbetsutskott

resultat. Enligt en rapport från Kungliga Tekniska Högskolan (*Trygg stadsmiljö - teori och praktik för brottsförebyggande & trygghetsskapande åtgärder*, 2019) har kamerabevakning en liten effekt på allmänna platser så som i centrumkärnor. Däremot har kameror dokumenterat brottsförebyggande effekt vid användning vid parkeringsplatser och i bostadsområden, i synnerhet om kamerorna kombineras med andra åtgärder som belysning, beskärning av buskage, etc. Kameror bedöms ha viss brottsförebyggande effekt vid användning i kollektivtrafik och för stations-, terminal- och hållplatsområden som används för sådan trafik, framför allt i kombinationen av olika åtgärder (se SOU 2019:8, s. 67 ff.). Enligt Brottsförebyggande rådets rapport *"Fungerar kamerabevakning brottsförebyggande? Resultat från en metastudie samt reflektioner om metoder och resultat"* (2018) uppvisades störst brottsförebyggande effekt i de områden där två eller flera brottsbekämpande åtgärder satts in utöver kamerabevakningen, till exempel ökad polisnärvaro, sociala insatser eller förbättrad belysning. I de områden där kamerabevakning sattes in som enda brottsbekämpande åtgärd eller kombinerades med endast en ytterligare åtgärd, uppmättes ingen signifikant effekt på brottsligheten. I rapporten drogs slutsatsen att detta talar för att kamerabevakning får bäst effekt när den ses som den huvudsakliga insatsen i ett paket av åtgärder, snarare än som en ensam taktik för brottsbekämpning.

Enligt kommunens planeringschef och trygghetssamordnare har kommunen vidtagit långtgående insatser i att förebygga och motverka brottsligheten vid Bjuvs järnvägsstation med omnejd samt otryggheten vid stationen i Billesholm. Kommunen har gjort ett flertal polisanmälningar och ett samarbete mellan kommunen och polisen har upprättats i form av ökad polisnärvaro på platserna. Kommunen har också anställt ett flertal trygghetsvårdare som genom sin närvaro ska verka för ökad trygghet och oönskade händelser i området. Det finns även ett samarbete mellan kommunen och ideella organisationer. Kommunen har informerat om skadegörelse samt om konsekvenserna av att vistas på och längst med järnvägsspåren. Kommunen har tagit hjälp av skolor för att förmedla denna information till ungdomar. I vissa fall har kommunen även använt sig av bevakning i form av väktare från Avarn Security. Planeringsavdelningens bedömning är att det finns ett behov av kamerabevakning vid de aktuella områdena i syfte att förebygga, motverka och utreda brott.

Nedan följer en beskrivning över var kamerabevakning är aktuell vid järnvägsstationen med omnejd i Bjuv samt vid stationen i Billesholm.

Kamerabevakning föreslås bedrivas på följande platser vid Bjuvs tåg- och busstation:

Kamera 1 ska vara placerad vid en busstur intill Bjuvs järnvägsstation på Järnvägsgatan. På platsen har det förekommit skadegörelse och obehörigt tillträde till järnvägsspåren. Kameran ska ha sikt mot busstur, järnvägsspår samt gångtunnel i anslutning till perrongerna.

Kamera 2 ska vara placerad intill järnvägsstationens parkering på Järnvägsgatan. På platsen har det förekommit skadegörelse och obehörigt

Justerarnas signaturer			Protokollsutdraget bestyrks
------------------------	--	--	-----------------------------

Kommunstyrelsens arbetsutskott

tillträde till järnvägsspåren. Kameran ska ha sikt mot parkering, perrong och järnvägsspåren.

Kamera 3 ska vara placerad intill övergångsbron över järnvägsspåren. På platsen har det förekommit stenkastning mot tåg och tågförare. Kameran ska ha sikt mot järnvägsspåren och gångbron.

Kamerabevakning föreslås bedrivas på följande platser vid Billesholm tåg- och busstation:

Kamera 1 ska vara placerad intill stationshuset strax intill korsningen mellan Järnvägsgatan och Villagatan. På platsen har det förekommit skadegörelse och obehörigt tillträde till järnvägsspåren. Kameran ska ha sikt mot perrong och järnvägsspåren.

Kamera 2 ska vara placerad vid stationshuset på Järnvägsgatan i Billesholm. På platsen har det förekommit skadegörelse och obehörigt tillträde till järnvägsspåren. Kameran ska ha sikt mot perrong och järnvägsspåren.

Kamera 3 ska vara placerad på Magasingatan. På platsen har det förekommit skadegörelse och obehörigt tillträde till järnvägsspåren. Kameran ska ha sikt mot perrong och järnvägsspåren.

För en geografisk överblick över var kamerabevakning föreslås bedrivas, se bilaga 1 och bilaga 2.

Kommunstyrelsens förvaltning gör följande bedömning utav förutsättningarna för att enligt lag bedriva kamerabevakning vid stationen i Bjuv med omnejd och stationen i Billesholm.

Kommunen och polisen har noterat en ökning av olika typer av brott i direkt anslutning till Bjuvs järnvägsstation och i dess närområden. Brotten består främst utav skadegörelser men också andra typer av brottslighet.

Stationsområdena i Bjuvs och Billesholm upplevs av medborgare som en otrygg plats att vistas kring, framför allt kvälls- och nattetid. Kommunen har vidtagit flera åtgärder för att förebygga, utreda och motverka brottsligheten och otryggheten vid stationsområdena. Kommunen har bland annat upprättat flertal polisanmälningar som lett till ökad polisnärvaro på platserna, anställt ett flertal trygghetsvårdare, upprättat ett samarbete med ideella organisationer, informerat om skadegörelse och i vissa fall har kommunen även använt sig av bevakning i form av väktare från Avarn Security.

Åtgärderna har däremot inte haft tillräcklig effekt, varför frågan om kamerabevakning är aktuell.

Stationsområdena i Bjuv och Billesholm är platser dit allmänheten har tillträde men dessa områden omfattas av undantaget till tillstånd med stöd av 9–10 §§ kamerabevakningslagen. Vidare finns det stöd i forskning att kamerabevakning har viss brottsförebyggande effekt vid användning i kollektivtrafik och för stations, terminal- och hållplatsområden som används för sådan trafik, framför allt i kombination med flera åtgärder.

Vid bedömningen av den enskildes intresse av att inte bli övervakad ska det särskilt beaktas hur övervakningen ska genomföras, om teknik som främjar skyddet av den enskildes personliga integritet används och vilket område

Justerarnas signaturer			Protokollsutdraget bestyrks
------------------------	--	--	-----------------------------

Kommunstyrelsens arbetsutskott

som ska övervakas. De kameror som föreslås sättas upp ska vara placerade vid stationen på Järnväggsgatan i Bjuv respektive Billesholm och för att främja skyddet för den enskildes personliga integritet ska kamerorna begränsas till att endast ha sikt mot ett visst område, det vill säga mot perronger, järnvägsspår, järnvägsbro och parkering i anslutning till järnvägsstationerna. Ur ett dataskyddsperspektiv görs bedömningen att personuppgiftsbehandlingen som sker i samband med kamerabevakningen är nödvändig för att utföra en uppgift av allmänt intresse. En konsekvensbedömning för behandlingen av personuppgifter har gjorts. Utifrån gällande rätt och forskning på området finns det, mot bakgrund av det anförda, stöd för kommunen att bedriva kamerabevakning på järnvägsstationen i Bjuv med omnejd och stationen i Billesholm. Kommunstyrelsens förvaltning har med anledning av detta inga invändningar ur ett juridiskt hänseende mot förslaget att bedriva kamerabevakning på de aktuella platserna. Kommunstyrelsens förvaltning vill däremot framhäva att kamerabevakning i kommunen regelbundet måste utvärderas för att säkerställa att den berättigade grunden fortfarande föreligger. Om något har förändrats på den bevakade platsen eller om andra omständigheter förändrats som påverkar kamerabevakningen ska en ny behovsanalys göras.

Den tekniska förvaltningen har begärt in uppskattningar av kostnader från berörda ledningsägare samt leverantörer av kameror och IT för placering av ca sex kameror på befintliga kommunägda belysningsarmaturer vid stationerna. Kostnaden för grävning, ny kanalisation, nya belysningsarmaturer, IT, med mera beräknas uppgå till ca 2,5 miljoner kronor.

Kommunstyrelsens förvaltning förslag till beslut

Kommunstyrelsens förvaltning föreslår kommunstyrelsens arbetsutskott besluta att ge förvaltningen i uppdrag att genomföra nödvändiga åtgärder för att införa kamerabevakning vid Bjuv och Billesholms järnvägsstationer.

Kommunstyrelsens arbetsutskotts beslut

Kommunstyrelsens arbetsutskott beslutar enhälligt att ge förvaltningen i uppdrag att genomföra nödvändiga åtgärder för att införa kamerabevakning vid Bjuv och Billesholms järnvägsstationer.

Beslutet skickas till:
Samhällsbyggnadsavdelningen
Diariet

Justerarnas signaturer			Protokollsutdraget bestyrks
------------------------	--	--	-----------------------------

Kommunstyrelsens arbetsutskott

§ 98

Dnr 2023-00163

Svar på motion från Liselott Ljung (S) angående ökade levnadskostnader**Sammanfattning**

Liselott Ljung (S) har inkommit med en motion angående ökade levnadsomkostnader där hon yrkar följande:

- ”Uppdra åt kommundirektören att skyndsamt kartlägga effekterna av de ökade levnadskostnaderna i Bjuvs kommun för våra invånare.”
- ”Uppdra åt Kommundirektören att utifrån underlaget ge förslag på åtgärder i syfte att motverka krisens effekter för invånarna. Åtgärder som syftar till att upprätthålla hälsa, stärka den sociala gemenskapen och åtgärder som motverkar hemlöshet, försämrad levnadsstandard och förebygger behov av framtida försörjningsstöd.”
- ”Uppdra till Kommundirektören att i kartläggningen beskriva den påverkan de kommunala bolagens avgifter och taxor har i hushållsekonomin för våra invånare.”

Kommunstyrelsens förvaltnings sammantagna bedömning är att det saknas övertygande skäl att bifalla Liselott Ljungs yrkanden. Bedömningen baseras på följande:

- I alla kommunens verksamheter finns det redan en stor medvetenhet om att stigande levnadsomkostnader slår hårt mot kommuninvånarna och att de slår hårdast mot redan resurssvaga grupper.
- I kärnverksamheterna finns en omfattande kunskap och tillbörlig kompetens och det är viktigt att tillvarata och bistå denna snarare än att lägga resurser på en central kartläggning av situationen.
- De åtgärder som motionen efterfrågar speglar verksamhet som redan bedrivs i kommunen, framför allt inom socialtjänst och vuxenutbildning.

Beslutsunderlag

Motion, Liselott Ljung (S), 2023-03-27

Tjänsteskrivelse, Klas Nilsson, 2023-04-28

Justerarnas signaturer			Protokollsutdraget bestyrks
------------------------	--	--	-----------------------------

Kommunstyrelsens arbetsutskott**Ärendet**

Liselott Ljung (S) har inkommit med en motion angående ökade levnadsomkostnader. I motionen framförs att den senaste tidens kraftiga kostnadsökningar, bland annat vad gäller el, livsmedel, drivmedel och boende, har haft stor påverkan för oss alla. Värst drabbas de individer och grupper som redan innan inflationen och räntorna började stiga levde nära marginalen; barn i relativ fattigdom, ensamstående, lågavlönade och äldre omnämns särskilt. Liselott Ljung menar i sin motion att när vi nu går en lågkonjunktur till mötes finns det behov av ökad kunskap om hur Bjuvs kommun och dess bolag bäst kan agera för att hjälpa utsatta människor i kommunen.

Liselott Ljung yrkar därför att

- "Uppdra åt kommundirektören att skyndsamt kartlägga effekterna av de ökade levnadskostnaderna i Bjuvs kommun för våra invånare."
- "Uppdra åt Kommundirektören att utifrån underlaget ge förslag på åtgärder i syfte att motverka krisens effekter för invånarna. Åtgärder som syftar till att upprätthålla hälsa, stärka den sociala gemenskapen och åtgärder som motverkar hemlöshet, försämrade levnadsstandard och förebygger behov av framtida försörjningsstöd."
- "Uppdra till Kommundirektören att i kartläggningen beskriva den påverkan de kommunala bolagens avgifter och taxor har i hushållsekonomin för våra invånare."

Kommunstyrelsens förvaltnings bedömning

Det råder ingen tvekan om att det samhällsekonomiska läget har förvärrats kraftigt under året på ett sätt som medför ökade kostnader för oss alla, inte bara för privatpersoner utan även för civilsamhälle, näringsliv och kommun. Orsakerna till de ekonomiska utmaningar vi nu står inför är framför allt globala och nationella och kommunens möjlighet att motverka dem på lokal nivå är givetvis mycket begränsade: kommunen kan knappast göra något åt inflationstakt, räntenivåer, höga el- och drivmedelspriser och så vidare.

Det kommunen kan och ska göra är att genom stöd, service, rådgivning och riktade insatser ge kommuninvånarna den hjälp de har rätt till och behov av. Detta görs redan, i stor utsträckning med en förebyggande ansats. Många av kommunens verksamheter arbetar dagligen med åtgärder av just det slag som motionen efterfrågar. Detta gäller så klart i synnerhet socialförvaltningen som bland annat erbjuder hälsofrämjande- och förebyggande verksamhet, sociala aktiviteter, budget- och skuldrådgivning och bedömning av anstånd med betalning för kommunala avgifter. Vuxenutbildningens insatser för att hjälpa kommuninvånare till egen försörjning förtjänar också att lyftas fram.

Utmaningarna växer i takt med de samhällsekonomiska försämringarna men det framgår inte av motionen vilken av kommunens verksamheter som saknar nödvändig kunskap och kompetens eller på vilket sätt de brister i

Justerarnas signaturer			Protokollsutdraget bestyrks
------------------------	--	--	-----------------------------

Kommunstyrelsens arbetsutskott

sina insatser. Det framgår inte heller hur berörda kärnverksamheter i detta fall skulle förstärkas och förbättras av att effekterna av de ökade levnadsomkostnaderna kartläggs centralt, av kommundirektören.

Kommunstyrelsens förvaltnings sammantagna bedömning är därför att det saknas övertygande skäl att bifalla Liselott Ljungs yrkanden. Bedömningen baseras på följande:

- I alla kommunens verksamheter finns det redan en stor medvetenhet om att stigande levnadsomkostnader slår hårt mot kommuninvånarna och att de slår hårdast mot redan resurssvaga grupper.
- I kärnverksamheterna finns en omfattande kunskap och tillbörlig kompetens och det är viktigt att tillvarata och bistå denna snarare än att lägga resurser på en central kartläggning av situationen.
- De åtgärder som motionen efterfrågar speglar verksamhet som redan bedrivs i kommunen, framför allt inom socialtjänst och vuxenutbildning.

Ordförandes förslag till beslut

Kommunstyrelsens ordförande förslår kommunstyrelsens arbetsutskott föreslå kommunstyrelsen föreslå kommunfullmäktige att motionen ska anses besvarad.

Yrkande

Liselott Ljung (S) och Ulrika Thulin (S) yrkar bifall till motionen.

Proposition

Ordförande ställer proposition på bifallsyrkandet och ordförandes förslag och finner att arbetsutskottet beslutar enligt ordförandes förslag.

Kommunstyrelsens arbetsutskotts förslag till kommunstyrelsens förslag till kommunfullmäktiges beslut

Kommunstyrelsens arbetsutskott föreslår kommunstyrelsen föreslå kommunfullmäktige besluta att motionen ska anses besvarad.

Justerarnas signaturer			Protokollsutdraget bestyrks
------------------------	--	--	-----------------------------

Kommunstyrelsens arbetsutskott

Reservation

Liselott Ljung (S) och Ulrika Thulin (S) reserverar sig till förmån för eget yrkande.

Beslutet skickas till:
(Kommunstyrelsen)
Diariet

Justerarnas signaturer			Protokollsutdraget bestyrks
------------------------	--	--	-----------------------------

Kommunstyrelsens arbetsutskott

§ 99

Dnr 2023-00237

Årsredovisning för Omsorg i Bjuv AB 2022**Sammanfattning**

Omsorg i Bjuv AB har inkommit med årsredovisning för 2022. Kommunstyrelsen ska enligt 6 kap 9 § kommunallagen i årliga beslut för varje helägt och delägt kommunalt bolag pröva om den verksamhet som bolaget har bedrivit under föregående kalenderår har varit förenlig med det fastställda kommunala ändamålet och utförts inom de kommunala befogenheterna. Om kommunstyrelsen finner att så inte är fallet, ska den lämna förslag till fullmäktige om nödvändiga åtgärder.

Det innebär att kommunstyrelsen ska bedöma om verksamheten har varit kompetensenlig och förenlig med de kommunalrättsliga principer som gäller för sådan verksamhet. Det påverkar inte uppsiktsplikten om bolagsordningen skulle sakna bestämmelser om det kommunala ändamålet med verksamheten. Kommunstyrelsen ska ändå ta ställning till om verksamheten har utförts inom ramen för de kommunala befogenheterna.

Beslutsunderlag

Tjänsteskrivelse, Anna Lindström, 2023-05-09
Årsredovisning Omsorg i Bjuv AB 2022
Revisionsberättelse 2022

Kommunstyrelsens förvaltnings förslag till beslut

Kommunstyrelsens förvaltning föreslår kommunstyrelsens arbetsutskott föreslå kommunstyrelsen föreslå kommunfullmäktige besluta att;

Godkänna förslag till årsredovisning för Omsorg i Bjuv AB 2022

Samt föreslår kommunstyrelsen besluta att

Den verksamhet som bedrivits under föregående kalenderår har varit förenlig med det fastställda kommunala ändamålet och utförts inom ramen för de kommunala befogenheterna.

Justerarnas signaturer			Protokollsutdraget bestyrks
------------------------	--	--	-----------------------------

Kommunstyrelsens arbetsutskott

Kommunstyrelsens arbetsutskotts förslag till kommunstyrelsens förslag till kommunfullmäktiges beslut

Kommunstyrelsens arbetsutskott föreslår kommunstyrelsen föreslå kommunfullmäktige besluta att;
Godkänna förslag till årsredovisning för Omsorg i Bjuv AB 2022

Samt föreslår kommunstyrelsen besluta att
Den verksamhet som bedrivits under föregående kalenderår har varit förenlig med det fastställda kommunala ändamålet och utförts inom ramen för de kommunala befogenheterna.

Beslutet skickas till:
(Kommunstyrelsen)
Diariet

Justerarnas signaturer			Protokollsutdraget bestyrks
------------------------	--	--	-----------------------------

Kommunstyrelsens arbetsutskott

§ 100

Dnr 2023-00229

Årsredovisning för Söderåsens samordningsförbund 2022

Sammanfattning

Årsredovisning för Söderåsens samordningsförbund inklusive revisionsberättelse och granskningsrapport avseende verksamhetsåret 2022 har inkommit till Bjuvs kommun.

Beslutsunderlag

Tjänsteskrivelse, Anna Lindström, 2023-05-08
Årsredovisning 2022 Söderåsens Samordningsförbund inklusive revisionsberättelse och granskningsrapport

Kommunstyrelsens förvaltnings förslag till beslut

Kommunstyrelsens förvaltning föreslår kommunstyrelsens arbetsutskott föreslå kommunstyrelsen föreslå kommunfullmäktige besluta att godkänna Årsredovisning 2022 Söderåsens samordningsförbund samt i enlighet med revisorernas tillstyrkan bevilja ansvarsfrihet för förbundsstyrelsen och dess ledamöter för räkenskapsåret 2022.

Kommunstyrelsens arbetsutskotts förslag till kommunstyrelsens förslag till kommunfullmäktiges beslut

Kommunstyrelsens arbetsutskott föreslår kommunstyrelsen föreslå kommunfullmäktige besluta

att godkänna Årsredovisning 2022 Söderåsens samordningsförbund samt i enlighet med revisorernas tillstyrkan bevilja ansvarsfrihet för förbundsstyrelsen och dess ledamöter för räkenskapsåret 2022.

Beslutet skickas till:
(Kommunstyrelsen)
Diariet

Justerarnas signaturer			Protokollsutdraget bestyrks
------------------------	--	--	-----------------------------

Kommunstyrelsens arbetsutskott

§ 101

Dnr 2023-00238

Riktlinjer e-posthantering för förtroendevalda i Bjuvs kommun**Sammanfattning**

Dessa riktlinjer har tagits fram i samband med att de politiskt förtroendevalda som har uppdrag inom Bjuvs kommuns politiska organisation kommer att få e-post fornamn.efternamn@bjuv.se och bli användare i kommunens system.

Kommunens IT-enhet, ETTiT, har tagit fram funktioner som gör att genom e-post i domän bjuv.se kan tex uppdateringar nu installeras automatiskt.

Riktlinjernas syfte är att vara ett stöd för de förtroendevalda när det gäller hur e-post ska hanteras.

Beslutsunderlag

Tjänsteskrivelse, Susan Elmlund, 2023-05-08

Riktlinjer e-posthantering för förtroendevalda i Bjuvs kommun

Kommunstyrelsens förvaltnings förslag till beslut

Kommunstyrelsens förvaltning föreslår kommunstyrelsens arbetsutskott föreslå kommunstyrelsen besluta att anta Riktlinjer e-posthantering för förtroendevalda i Bjuvs kommun.

Kommunstyrelsens arbetsutskotts förslag till kommunstyrelsens beslut

Kommunstyrelsens arbetsutskott föreslår kommunstyrelsen besluta att anta Riktlinjer e-posthantering för förtroendevalda i Bjuvs kommun.

Beslutet skickas till:
(Kommunstyrelsen)
Diariet

Justerarnas signaturer			Protokollsutdraget bestyrks
------------------------	--	--	-----------------------------