

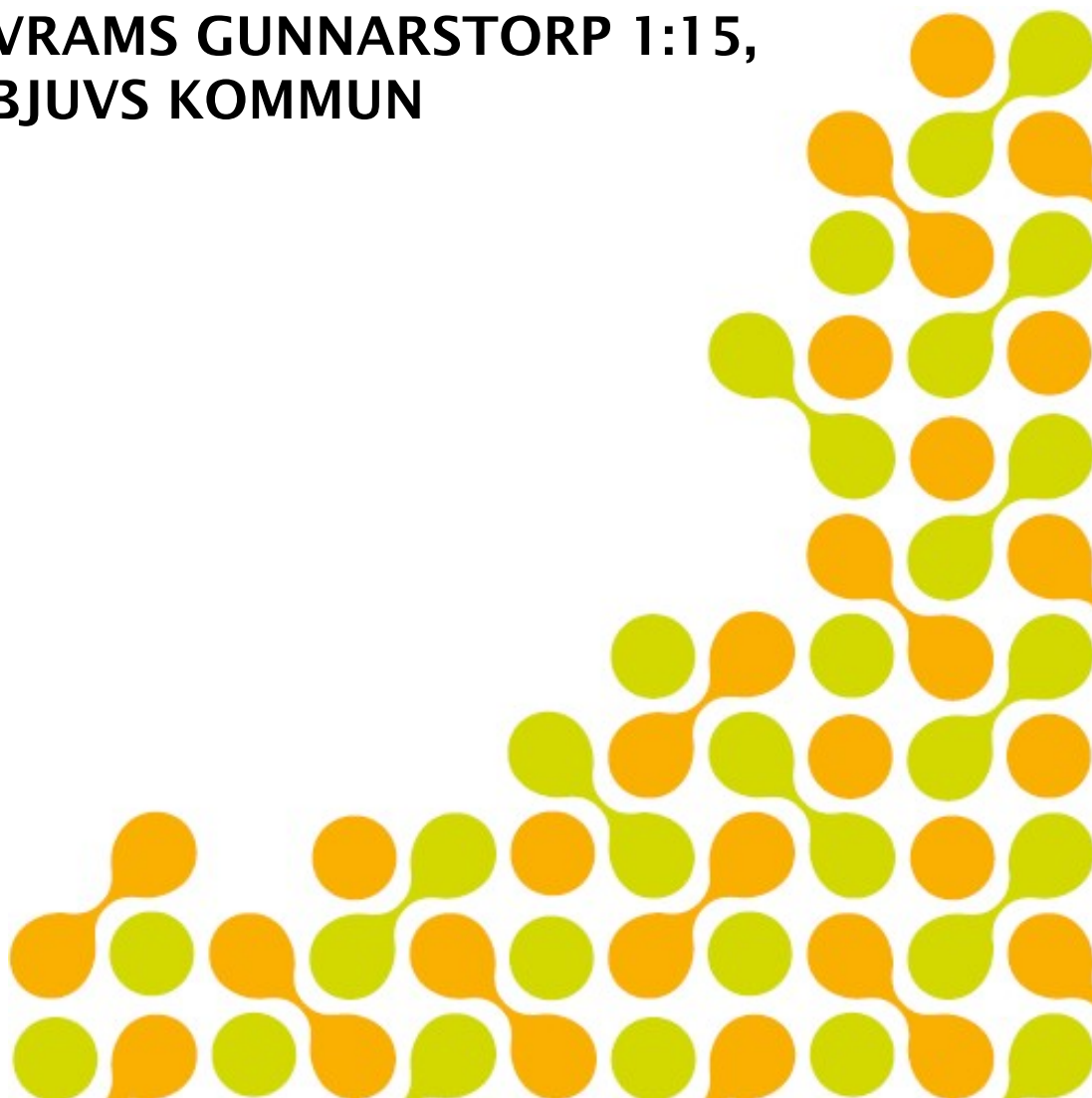
RAPPORT

**MILJÖKONSEKVENSBESKRIVNING**

**DETALJPLAN**

**VRAMS GUNNARSTORP 1:15,**

**BJUVS KOMMUN**



2022-07-15

**UPPDRAG**

320245, Vrams Gunnarstorp 1:15, Bjuvs kommun

Titel på rapport:

MILJÖKONSEKVENSBESKRIVNING DETALJPLAN VRAMS GUNNARSTORP 1:15,  
BJUVS KOMMUN

Datum:

2022-07-15

**MEDVERKANDE**

Beställare:

Catena

Kontaktperson:

Ulf Stanley

Konsult  
samrådshandling:

Anna Lindstein, Jon Halling, Tyréns AB

Konsult  
granskningshandling:

Linda Genborg, Tyréns AB

Kvalitetsgranskare:

Ylva Nilsson, Tyréns AB

Uppdragsansvarig:

Anna Vindelman

Datum: 2022-07-01

Handlingen granskad av:

Ylva Nilsson

Datum: 2022-06-30

## SAMMANFATTNING

### BAKGRUND OCH FÖRUTSÄTTNINGAR

På initiativ av Catena Projekt AB har Bjuvs kommun upprättat en detaljplan för fastigheten Vrams-Gunnarstorp 1:15. Syftet med detaljplanen är att pröva möjligheterna för en etablering av lager- och logistikverksamheter på fastigheten.

Med utgångspunkt från avgränsningssamrådet, 2020-02-03, har miljöbedömningen avgränsats till naturmiljö, vattenmiljö, landskapsbild, jordbruksmark, klimatpåverkan och klimatanpassning.

Planområdet utgörs av 56 hektar flack bördig jordbruksmark. I norr gränsar planområdet mot Södra industriområdet i Åstorps kommun. Åt öster gränsar planområdet mot Söderåsbanan (järnväg). Mot väster och söder gränsar planområdet mot jordbruksmark.

### PLANFÖRSLAGET

Planförslaget möjliggör verksamheter med begränsad omgivningspåverkan. Planförslaget är flexibelt och tillåter bebyggelse med en generell höjd om 14 meter, men i planområdets centrala och norra del möjliggörs bebyggelse upp till 23 meter. Syftet är att tillåta en utbyggnad som ger möjlighet till ett effektivt nyttjande av marken samtidigt som bebyggelsens volymer anpassas till det öppna landskapet. I detaljplanen regleras även ytor för att bevara naturområden (med bestämmelsen n<sub>1</sub>), ge möjlighet för dagvattenhantering, allmänna underjordiska ledningar, samt att säkerställa erforderligt skyddsavstånd till järnväg och kraftledning.

Infart till planområdet föreslås ske från Malmövägen väster om planområdet. Infarten går genom fastigheten Broby 50:2 m.fl.

### ALTERNATIV

Planförslaget har föregåtts av en lokaliseringsutredning. I lokaliseringsutredningen utvärderades fastigheten i relation till sex alternativa lokaliseringar, samtliga belägna mellan Bjuv och Åstorp. Bjuvs kommun fann att en lokalisering till Vrams Gunnarstorp 1:15 bedöms vara det mest lämpliga alternativet ur ett samhällsbyggnadsperspektiv, framförallt på grund av det innebär en utvidgning av ett befintligt verksamhetsområde, vilket möjliggör en samlad bebyggelse samt att befintliga tekniska system kan nyttjas.

Under arbetet med detaljplanen har flera olika utformningsalternativ studerats. En 3D-modell, en landskapsbildsanalys och ett kvalitetsprogram har tagits fram för att planförslagets påverkan på landskapsbilden skulle kunna bedömas. Arbetet med landskapsbildsanalysen och kvalitetsprogrammet har påverkat och styrt såväl förslag till lokalisering av byggnader som höjderna av desamma.

Nollalternativet, det vill säga miljöns sannolika utveckling om detaljplanen inte genomförs, bedöms innebära att området fortsatt kommer utgöras av jordbruksmark. Två detaljplaner som är under framtagande direkt väster om planområdet, vilka möjliggör verksamhetsområde, antas vara färdigutbyggda i nollalternativet.

### KONSEKVENSER

Planförslaget tar jordbruksmark i anspråk, vilket innebär att den inte längre kommer vara möjlig att använda för livsmedelsförsörjning. Jordbruksmarken är bördig vilket ger den ett högt värde. Att ta 56 hektar bördig jordbruksmark i anspråk bedöms medföra

stora negativa effekter. Ett högt värde kombinerat med stora negativa effekter bedöms medföra stora negativa konsekvenser ur ett resurshushållningsperspektiv. Och motverkar möjligheten till en stärkt livsmedelsförsörjning. Genomförandet av planförslaget bedöms motverka uppfyllnad av miljömålet *Ett rikt odlingslandskap*.

Planområdet utgörs av konventionellt odlad jordbruksmark i avsaknad av några dokumenterade naturvärden. Fyra biotopskyddade objekt finns inom området (tre småvatten och en åkerholme). Inget av dessa områden bedöms dock inneha sådana biotopkvaliteter att de uppfyller kriterierna för naturvärdesklass 4, Visst naturvärde.

Till följd av att området helt saknar objekt eller strukturer av naturvärde bedöms risken för negativa effekter huvudsakligen vara kopplad till den förlust av livsmiljöer för djur och växter som indirekt kan komma att uppstå som en följd av en ökad mänsklig aktivitet, buller eller ljusförorening inom planområdet. Området har emellertid inget högre värde som livsmiljö för de arter som tidigare observerats i området och sannolikt är det enbart ett fåtal individer av arten raphöna som potentiellt nyttjar området för häckning. Planförslagets bedöms därför potentiellt ge upphov till en liten/obetydlig konsekvens för raphöna jämfört med ett nollalternativ.

De öppna gräsmarker, dammar och översvåmningsytor som tillskapas genom planförslaget har potential att generera positiva effekter för biologisk mångfald och därmed bidra positivt till miljömålet *Ett rikt växt och djurliv* jämfört med ett nollalternativ.

Planområdet gränsar till ett befintligt verksamhetsområde, men utgör en del av ett öppet flackt jordbrukslandskap som karaktäriseras av långa siktlinjer. I närheten av planområdet finns riksintresseområden för rekreation och kulturmiljö, varför planområdet bedöms ha ett måttligt värde med avseende på landskapsbild. Planförslaget innebär att det öppna jordbrukslandskapet ersätts av storskaliga byggnader för lager och logistik, vilket bedöms medföra måttligt negativa effekter. Ett måttligt värde kombinerat med måttligt negativa effekter bedöms medföra måttligt negativa konsekvenser ur ett landskapsbildsperspektiv. Genomförandet av planförslaget bedöms dock inte motverka uppfyllnad av miljömålet *God bebyggd miljö*.

Med planerad exploatering förändras föroreningsbelastningen till recipienten. Dagvattnet från planområdet berör två ytvattenförekomster: Humlebäcken som i sin tur rinner ut i Vege å. Vattenmiljön och kravet att nå uppsatta miljö kvalitetsnormer bedöms utgöra ett stort kommunalt och regionalt intresse och därmed bedöms värdet vara måttligt. Dagvattendammar och fördröjning av dagvatten föreslås inom planområdet och ett flöde motsvarande naturlig avrinning tillåts avledas till befintligt dikningsföretag. I plankartan avsätts ytor för dagvattendammar.

Genomförs planförslaget beräknas halterna av näringsämnen komma att minska vilket är positivt för den ekologiska statusen i ytvattenrecipienterna Humlebäcken och Vege å. Däremot beräknas planförslaget generera något ökade utsläpp av metaller (Ni, Cd, Hg) jämfört med ett nollalternativ, varför effekten bedöms bli liten negativ. Ett måttligt värde kombinerat med en liten negativ effekt bedöms medföra små negativa konsekvenser ur ett vattenmiljöperspektiv. Den reducering av näringsämnen som blir en följd av planförslaget bedöms bidra positivt till miljö kvalitetsmålen *Levande sjöar och vattendrag* samt *Ingen övergödning*.

I och med att klimatomställningen utgör ett akut problem som behöver lösas för att undvika omfattande konsekvenser för både människor och biologisk mångfald bedöms värdet av klimatreducerande åtgärder vara högt. Planförslaget är lokaliserat inom ett

område som av Region Skåne i "Strategi för den hållbara gods- och logistikregionen Skåne" bedöms uppvisa särskilt goda förutsättningar när det gäller att utveckla transportlösningar som omfattar flera olika trafikslag, s.k. "intermodala transporter". Området mellan Bjuv och Åstorp betraktas därför av Region Skåne som en av de två viktigaste markreserverna i Skåne när det kommer till potentiella utvecklingslägen för framtida logistikanläggningar. Vald lokalisering bedöms därför skapa goda förutsättningar att minska den klimatbelastning som orsakas av utsläpp från transporter. Vidare bedöms den förlust av kollagringspotential som uppkommer till följd av planförslaget till viss del kunna begränsas till följd av att delar av området förblir grönt. Effekten bedöms därför som liten negativ. Det höga värdet och små negativa effekter innebär att genomförandet av planförslaget bedöms medföra måttliga negativa konsekvenser jämfört med ett nollalternativ. Planförslaget bedöms dock skapa förbättrade förutsättningar för att minska den klimatbelastning som orsakas av transporter och därmed förbättrade möjligheter att uppnå miljömålet *Begränsad klimatpåverkan*.

#### **FORTSATT ARBETE OCH UPPFÖLJNING**

I det fortsatta arbetet behöver hänsyn tas till naturmiljövärden som ska bevaras, inte minst de träd som finns i anslutning till de biotopskyddade objekt som bevaras inom området. Vad gäller vattenmiljö behöver hänsyn tas så att dag- och länshållningsvatten renas före utsläpp samt att grumling i diket undviks.

Kommunen bör följa upp att dagvattenhanteringen säkerställs innan byggnation påbörjas. Skötselplan behöver tas fram för drift och underhåll av föreslagna dagvattenanläggningar för att säkerställa dess funktion över tid.

## INNEHÅLLSFÖRTECKNING

<b>SAMMANFATTNING</b> .....	<b>3</b>
<b>BAKGRUND OCH FÖRUTSÄTTNINGAR</b> .....	<b>3</b>
<b>PLANFÖRSLAGET</b> .....	<b>3</b>
<b>ALTERNATIV</b> .....	<b>3</b>
<b>KONSEKVENSER</b> .....	<b>3</b>
<b>FORTSATT ARBETE OCH UPPFÖLJNING</b> .....	<b>5</b>
<b>1 INLEDNING</b> .....	<b>8</b>
<b>1.1 BAKGRUND OCH SYFTE</b> .....	<b>8</b>
<b>2 FÖRUTSÄTTNINGAR FÖR DETALJPLANEN</b> .....	<b>8</b>
<b>2.1 OMRÅDESBESKRIVNING</b> .....	<b>8</b>
<b>2.2 RIKSINTRESSEN</b> .....	<b>9</b>
<b>2.3 PLANER</b> .....	<b>12</b>
<b>3 PLANFÖRSLAGET</b> .....	<b>13</b>
<b>4 ALTERNATIV</b> .....	<b>14</b>
<b>4.1 LOKALISERINGALTERNATIV</b> .....	<b>14</b>
<b>4.2 UTFORMNINGALTERNATIV</b> .....	<b>16</b>
<b>4.3 FÖRORDAT ALTERNATIV</b> .....	<b>17</b>
<b>4.4 NOLLALTERNATIVET</b> .....	<b>17</b>
<b>5 MILJÖBEDÖMNING</b> .....	<b>18</b>
<b>5.1 KRAV PÅ MILJÖBEDÖMNING FÖR DETALJPLAN</b> .....	<b>18</b>
<b>5.2 SYFTE OCH PROCESS</b> .....	<b>18</b>
<b>5.3 METODIK</b> .....	<b>18</b>
<b>5.4 AVGRÄNSNING</b> .....	<b>20</b>
<b>6 MILJÖKONSEKVENSER</b> .....	<b>22</b>
<b>6.1 RIKSINTRESSEN</b> .....	<b>22</b>
<b>6.2 JORDBRUKSMARK</b> .....	<b>24</b>
<b>6.3 NATURMILJÖ</b> .....	<b>26</b>
<b>6.4 LANDSKAPSBILD</b> .....	<b>31</b>
<b>6.5 UTSLÄPP TILL VATTEN</b> .....	<b>36</b>
<b>6.6 ÖVERSVÄMNING/SKYFALL</b> .....	<b>43</b>
<b>6.7 KLIMATPÅVERKAN</b> .....	<b>45</b>
<b>7 SAMLAD BEDÖMNING</b> .....	<b>47</b>
<b>7.1 SAMLAD BEDÖMNING AV PLANFÖRSLAGET</b> .....	<b>47</b>
<b>7.2 AVSTÄMNING MOT MILJÖBALKENS ALLMÄNA HÄNSYNSREGLER</b> .....	<b>48</b>

<b>8</b>	<b>FORTSATT ARBETE.....</b>	<b>49</b>
8.1	BYGGSCHEDE.....	49
8.2	UPPFÖLJNING.....	50
	<b>REFERENSER .....</b>	<b>51</b>

## 1 INLEDNING

### 1.1 BAKGRUND OCH SYFTE

På initiativ av Catena Projekt AB har Bjuvs kommun upprättat en detaljplan för fastigheten Vrams-Gunnarstorp 1:15. Syftet med detaljplanen är att pröva möjligheterna för en etablering av lager- och logistikverksamheter på fastigheten.

Detaljplan och MKB har varit föremål för samråd. En första version av denna MKB togs fram till samrådet. Inför granskningskedet har MKB kompletterats och omarbetats i syfte att tillmötesgå de synpunkter på planförslag och MKB som framfördes under samrådet.

## 2 FÖRUTSÄTTNINGAR FÖR DETALJPLANEN

### 2.1 OMRÅDESBESKRIVNING

Detaljplaneområdet omfattar fastigheten Vrams Gunnarstorp 1:15, belägen i norra delen av Bjuvs kommun. I norr angränsar planområdet till Åstorp, se Figur 1.



Figur 1. Planområdet ligger söder om Åstorp, området ligger inom röd polygon.

Planområdet är ca 56 hektar och utgörs idag av åkermark. Området är beläget i flack terräng och marknivåerna inom området varierar mellan ca +14 och +20 m ö.h. (höjdsystem RH2000). De lägsta markhöjderna återfinns i planområdets södra del och de högsta markhöjderna i planområdets nordöstra del. Planområdet genomkorsas av ett dike. Diket som sträcker sig i nord-sydlig riktning är delvis kulverterat och delvis öppet. Diket mynnar i Kölebäcken ca 150 meter söder om områdets södra gräns.



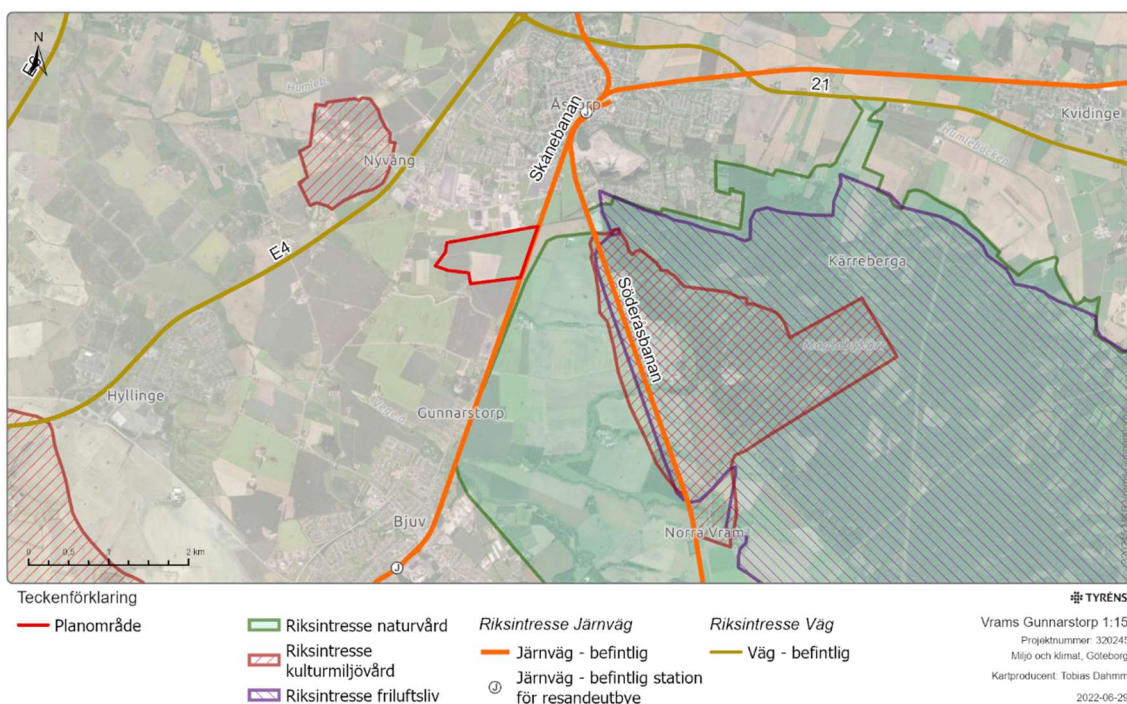
I norr avgränsas planområdet av befintligt verksamhetsområde och gränsen till Åstorps kommun. Öster om planområdet löper Skånebanan (delsträcka Helsingborg-Åstorp). Marken söder och väster om planområdet utgörs av jordbruksmark med inslag av spridd gårdsbebyggelse.

Inom planområdet finns fyra objekt vilka omfattas av det generella biotopskyddet enligt 7 kap 11 § i miljöbalken. Objekten utgörs av en åkerholme, ett öppet dike samt två småvatten. För beskrivningar av objekten, se avsnitt 6.3 *Naturmiljö*.

Öster om planområdet ligger Söderåsen. Söderåsen är en urbergshorst mestadels bevuxen av ädellövskog. Delar av Söderåsen är utpekade som nationalpark och Söderåsen berörs också av riksintresseområden för naturvård, friluftsliv och kulturmiljö. I övrigt domineras omgivningen av storskalig jordbruksmark.

Väg E4 passerar planområdet i väster. Malmövägen, som ligger strax väster om planområdet, kommer att vara anslutningsväg från planområdet till E4:an.

## 2.2 RIKSINTRESSEN



Figur 2. Riksintressen i anslutning till planområde, Vrams Gunnarstorp 1:15.

### **Riksintresse jordbruk (3 kap. 4 § MB)**

Planområdet utgörs idag till största delen av brukad jordbruksmark.

Jordbruk är enligt 3 kapitlet 4 § miljöbalken av nationell betydelse vilket innebär att brukningsvärd jordbruksmark får tas i anspråk för anläggningar endast om det behövs för att tillgodose väsentliga samhällsintressen och om detta behov inte kan tillgodoses på ett från allmän synpunkt tillfredsställande sätt genom att annan mark tas i anspråk.

Det är med andra ord inte tillräckligt att den ansökta bebyggelsen syftar till att tillgodose ett väsentligt samhällsintresse för att den ska vara tillåtlig enligt 3 kap. 4 §

MB. Det krävs dessutom att behovet inte kan tillgodoses på ett från allmän synpunkt tillfredsställande sätt genom att annan mark tas i anspråk.

### ***Riksintresse för friluftsliv (3 kap. 6 § MB) "Söderåsen"***

Söderåsen (FM 05) utgör ett topografiskt spännande och strövvänligt landskap som sträcker sig från Röstånga i sydost till Åstorp i nordväst. Riksintresset omfattar således delar av Bjuv, Svalöv, Åstorp och Klippans kommuner. Åsens artrika och lövskogsdominerande landskap utgör, tillsammans med dess sprickdalar och utblickspunkter, ett lättillgängligt och populärt besöksmål. Inom åsens södra delar återfinns Söderåsens nationalpark som årligen besöks av 300 000 – 500 000 personer. Från nord- till sydspetsen av åsen löper Skåneleden, vilken är lättillgänglig med såväl bil som de lokaltåg som stannar i tätorterna Bjuv och Åstorp. Sträckan mellan de större tätorterna och nationalparken trafikeras av busslinjer och det finns gott om olika boenden och serviceutbud i anslutning till riksintresset. Riksintresset är därför utpekat med huvudkriteriet att området erbjuder särskilt goda förutsättningar för berikande upplevelser i natur- och/eller kulturmiljö. Stödskriterierna innefattar följande:

- Intresseväckande natur- och kulturvärden,
- Orördhet,
- Stillhet/tystnad/låg ljudnivå,
- Tilltalande landskapsbild,
- Särprägel och artrikedom,
- Variationsrik topografi,
- Tålighet mot slitage,
- Förutsättningar att vårda området,
- Förekomst av anläggningar, service, parkering och informationsskyltar
- Förekomst av brukningsvägar, stigar, vandringsleder,
- Tillgänglighet inkl. frånvaro av hinder för områdets användning för friluftsliv.

Bland de åtgärder, verksamheter och andra intressen som påtagligt bedöms kunna skada områdets värden framhålls särskilt bebyggelseexploatering, anläggande av vindkraft, täktverksamhet samt bullerstörande verksamheter. Även negativ visuell inverkan, framför allt på utblickarna från utsiktsplatserna Kopparhatten, Hjortsprånget och Lierna utmed Skäralidsdalen, bedöms påtagligt kunna skada områdets värden.

### ***Riksintresse för naturvård (3 kap. 6 § MB) "Söderåsen med vattendrag och Jällabjär"***

Riksintresset Söderåsen med vattendrag och Jällabjär (N 48) avgränsas i väster av järnväg mellan Helsingborg-Åstorp ("Skånebanan") och ligger således i direkt anslutning till planområdet. Området sammanfaller i hög grad med riksintresset Söderåsen (FM 05) och omfattar även det delar av Bjuv, Svalöv, Åstorp och Klippans kommuner.

Område är av riksintresse för naturvärden då det är geovetenskapligt intressant, uppvisar särskilt höga naturvärden, är ostört och inrymmer en stor mångfald av naturtyper. I värdebeskrivningen framhålls de representativa odlingslandskapen invid åsarna Bensige och Gillastigs fälad-Härsnäs-Jällabjär särskilt, liksom de art- och individrika växtsamhällen som är kopplade till ängs- och naturbetesmarkerna vid Orröd, Grindhus, Liaängen och Gillastigs fälad. Stora värden för såväl flora som fauna är även knutet till de förhållandevis opåverkade vattendrag som löper inom områdets stora raviner. Vidare innefattar området Traneröds mosse som är ett värdefullt myrkomplex med högt värderade topogena kärr.

Syftet med riksintresset är att bevara, skydda och utveckla, för området, unika värden. Bland de åtgärder, verksamheter och andra intressen som bedöms kunna skada områdets värden framhålls minskad eller upphörd jordbruks/betesdrift, skogsplantering inom jordbruksmark, energiskogsodling, igenväxning, spridning av gifter eller gödselmedel, bebyggelse, nydikning, täkter, luftledningar och vägdragningar.

***Riksintresse för kulturmiljövård (3 kap. 6 § MB) Vrams Gunnarstorp – Norra Vram***

Det kuperade slotts- och parklandskapet med tillhörande park- och allésystem som omger slottet Vrams Gunnarstorp är, tillsammans med Norra Vrams sockencentrum av riksintresse för kulturmiljövården (M19). Riksintresset innefattar även det bevarade vägsystem som förbinder slottet och Norra Vrams sockencentrum.



*Figur 3. Fotografi taget från Vramsvägen, strax norr om korsningen mellan Vramsvägen och Söderåsvägen. Sikt nordvästlig mot föreslaget planområde.*

***Riksintresse kommunikationer väg/järnväg***

Väg E4 (Helsingborg-Haparanda) passerar 1 km väster om planområdet. Den berörda delsträckan "genom Skåne" är en del av det utpekade kollektivtrafiknätet, är av särskild betydelse för dagens godstransporter samt ingår i det rekommenderade nätet för transport av farligt gods. Vägen utgör anslutning till Helsingborgs hamn och kombiterminal vilka är utpekade som riksintressen. Väg E4 ingår också i det av EU utpekade transportnätverket Trans-European transport Network (TEN-T), vilket innebär att den är av särskild internationell betydelse. Väg E4 är av riksintresse för kommunikationer enligt 3 kap. 8 § MB.

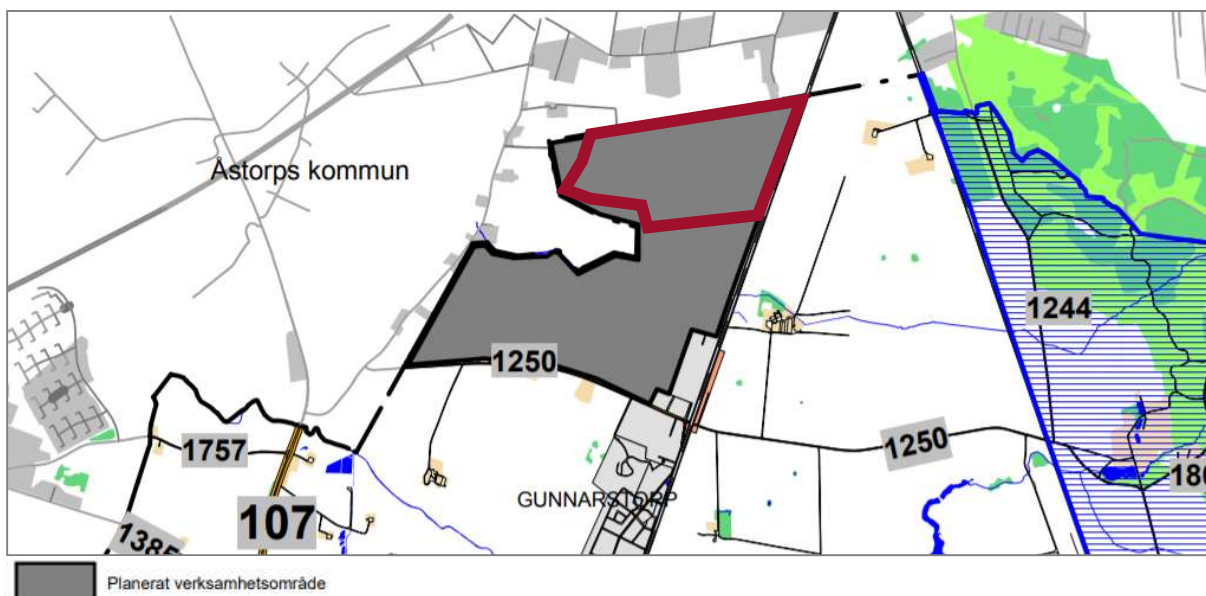
I öster angränsar planområdet till Skånebanan (delsträcka Helsingborg-Åstorp) som är en enkelspärig elektrifierad bana. Skånebanan som sträcker sig mellan Helsingborg och Kristianstad förbinder Västkustbanan, Södra stambanan samt Blekinge kustbana och järnvägen har därför en interregional betydelse. Skånebanan är av riksintresse för kommunikationer enligt 3 kap. 8 § MB.

Öster om Skånebanan löper också järnväg i form av Söderåsbanan (delsträcka Åstorp-Teckomatorp). Även Söderåsbanan utgörs av ett elektrifierat enkelspår. Söderåsbanan är ett godsstråk genom Skåne som går mellan Ängelholm och Trelleborg. Sträckan ingår som TEN-bana i det strategiska godsnätet och utgör en viktig länk i det internationella godstransportnätet.

## 2.3 PLANER

### Översiktsplan

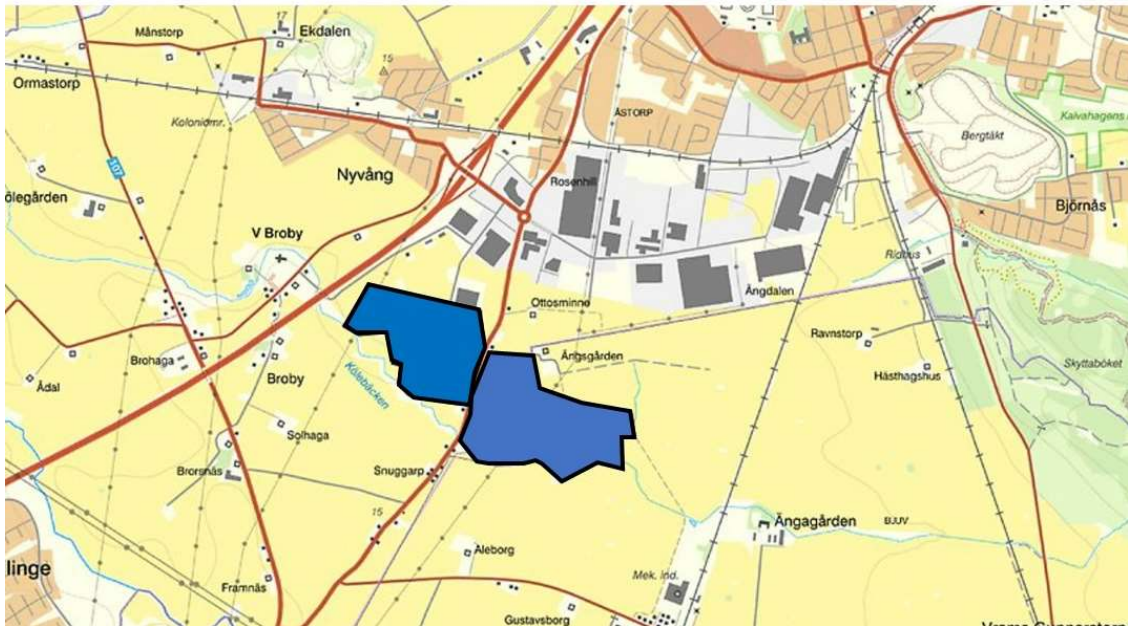
Gällande översiktsplan för Bjuvs kommun är från 2006 och antogs 2009-05-28 (Bjuvs kommun 2009). Planförslaget för fastigheten Vrams Gunnarstorp 1:15 bedöms vara förenligt med översiktsplanen då området i översiktsplanen är utpekade som verksamhetsområde, se Figur 4. Arbetet med en ny översiktsplan för Bjuvs kommun pågår. Ny översiktsplan har ännu ej ställts ut för samråd.



Figur 4. Området är en del av ett utpekade verksamhetsområde i översiktsplanen. Röd polygon visar området för planprogrammet. Källa: Bjuvs kommuns översiktsplan (Bjuv, 2006).

### Detaljplaner

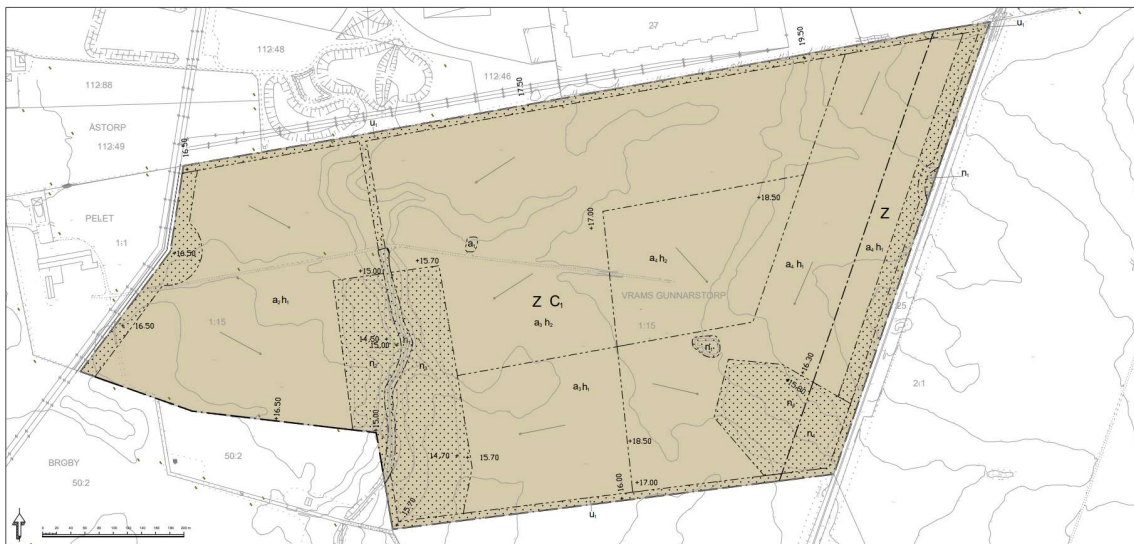
Fastigheten Vrams Gunnarstorp 1:15 omfattas inte av någon detaljplan. Det pågår arbete med en detaljplan i Åstorp, *Broby industriområde* (Broby 50:2 m.fl.), som gränsar till planområdets västra gräns, se Figur 5. Planen syftar till att pröva möjligheterna för att utöka verksamhetsområdet Åstorp Södra söderut. Skedet är granskning. Väster om detaljplanen för Broby industriområde har arbetet precis börjat för ytterligare en detaljplan, *Broby väster*, med syfte att pröva förutsättningarna för att utöka verksamhetsområdet väster om Malmövägen.



Figur 5. I blått markeras ytor som omfattas av Åstorp kommuns bebyggelseplaner, "Broby industriområde" samt Broby väster. Kartkälla: Åstorp kommun, pågående detaljplaner, 2022-06-27.

### 3 PLANFÖRSLAGET

Detaljplan för Vrams Gunnarstorp 1:15 medger verksamheter med begränsad omgivningspåverkan (lager och logistikverksamhet) samt restaurang. I detaljplanen regleras även ytor för att bevara naturområden (med bestämmelsen n<sub>1</sub>), ge möjlighet för allmänna underjordiska ledningar, samt att säkerställa erforderligt skyddsavstånd till järnväg och kraftledning se Figur 6.



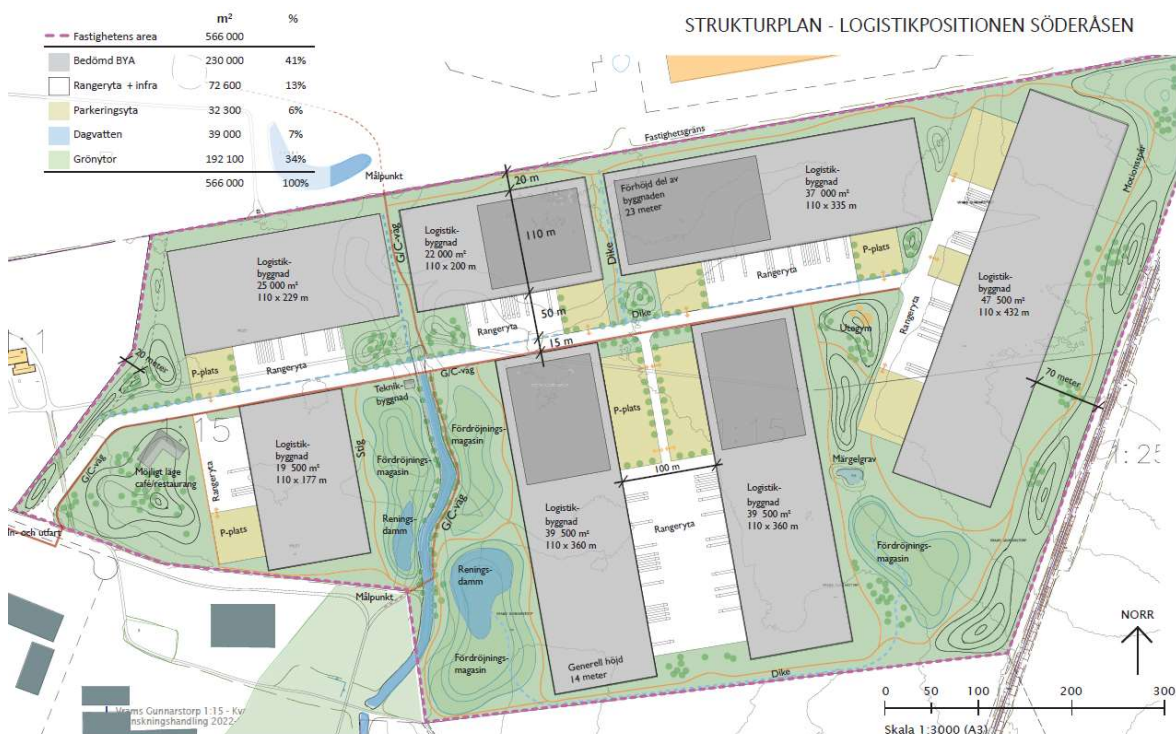
Figur 6. Plankarta, Vrams Gunnarstorp 1:15.

Höjden på bebyggelsen regleras generellt till 14 meter, men i planområdets centrala och norra del möjliggörs bebyggelse upp till 23 meter. Syftet är att tillåta en utbyggnad som ger möjlighet till ett effektivt nyttjande av marken samtidigt som

bebyggelsens volymer anpassas till landskapet. Detaljplanen har höjdsatts och ytor har avsatts för dagvattendammar. I detaljplanen regleras därtill att minst 35 % av marken ska vara genomsläpplig.

Infart till planområdet föreslås ske från Malmövägen väster om planområdet. Infarten går genom fastigheten Broby 50:2 m.fl.

Ny bebyggelse föreslås att placeras som en rygg i öst/västlig riktning på den norra delen av fastigheten och möter det befintliga industriområdet i Åstorp kommun. I den södra och östra delen av fastigheten föreslås volymerna att placeras i en nord/sydlig riktning. Detta för att öppna upp området mot söder och möta odlingslandskapet med gavlar. Utöver bebyggelse föreslås rangerytor, parkeringsytor, dagvattendammar, stråk för gående och cyklister samt grönytor för ekosystemtjänster så som ökad biologisk mångfald, rekreation, infiltration av vatten, upplevelser och klimatreglering, se Figur 7.



Figur 7. Strukturplan för planområdet. Källa: Strukturplan, Tyrens, 2022a.

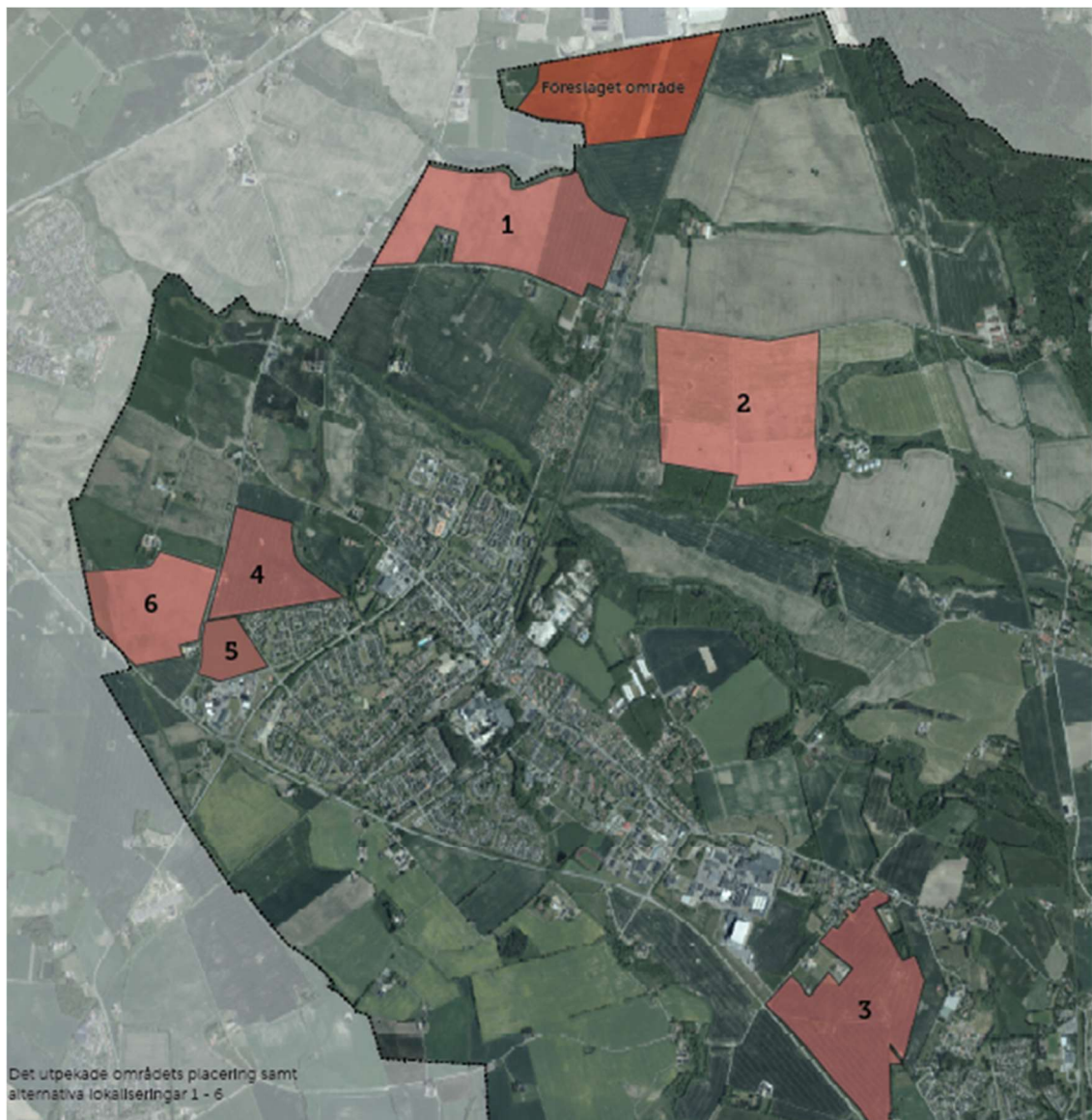
## 4 ALTERNATIV

### 4.1 LOKALISERINGSALTERNATIV

Planförslaget har föregåtts av en lokaliseringsutredning. I lokaliseringsutredningen utvärderades fastigheten i relation till sex alternativa lokaliseringar, samtliga belägna mellan Bjuv och Åstorp, se Figur 8. Samtliga studerade lokaliseringar har utvärderats utifrån följande, på förhand uppsatta, utvärderingskriterier:

- Förenlighet med gällande översiktsplan samt strukturplan för Familjen Helsingborg

- Infrastruktur i form av väg/järnväg samt tillgänglighet för gående, cyklister och kollektivtrafik
- Exploateringsmöjligheter i form av möjlighet för att upprätta markavtal, ytans storlek, exploateringskostnader, möjligheter att ansluta till kommunaltekniska anläggningar m.m.
- Detaljplanens förenlighet med principen om förtätning kring sammanhållen bebyggelse, avstånd till bostadsbebyggelse och tätortsgräns
- Övriga förutsättningar såsom förekomst av områdesskydd, terrängförhållanden, risker kopplat till markförorening, översvämning m.m.



Figur 8. Alternativa lokaliseringar ur lokaliseringstuderingen.

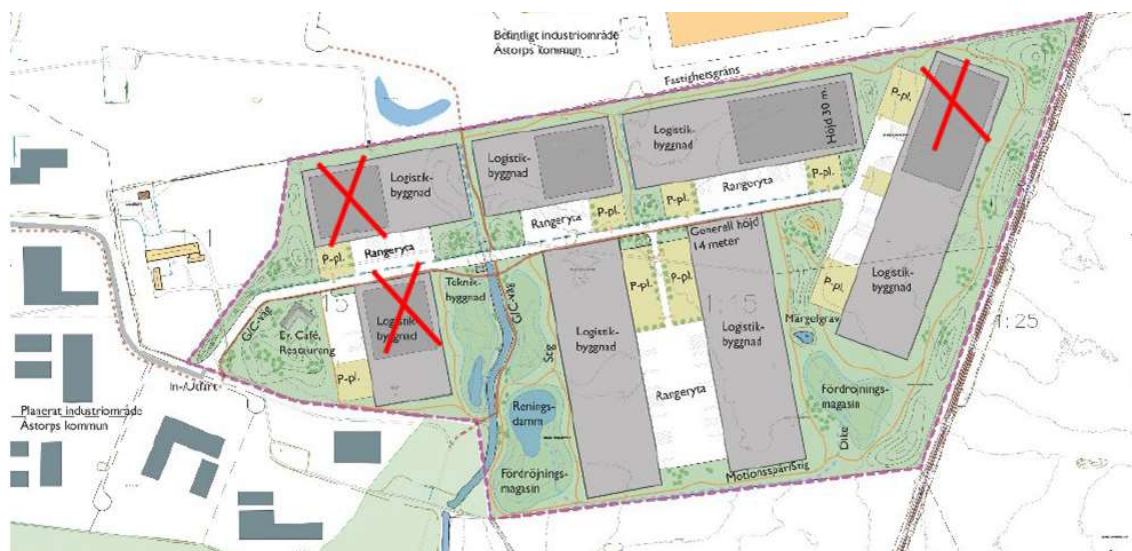
Sammanfattningsvis har Bjuvs kommun bedömt att den förordade lokaliseringen uppvisar bra omgivande infrastrukturella förutsättningar och att lokaliseringen intill befintligt verksamhetsområde skapar förutsättningar för en sammanhållen bebyggelse. Förordad lokalisering bedöms av Bjuvs kommun skapa goda förutsättningar för ett gemensamt utnyttjande av infrastruktur och tekniska system, något som inte kan uppnås med övriga studerade alternativ.

Lokaliseringen intill befintliga verksamhetsområden bedöms vidare begränsa påverkan på landskapsbilden. I jämförelse med övriga studerade alternativa lokaliseringar ligger den förordade lokaliseringen varken som en egen enklav i odlingslandskapet eller intill sammanhållna bostadsbebyggelse. Därmed bedöms påverkan på människors hälsa kunna begränsas. Med utgångspunkt av ovanstående bedömer Bjuvs kommun att en exploatering av fastigheten Vrams Gunnarstorp 1:15 är den lokalisering mellan Bjuv och Åstorp som bäst lämpar sig för planens syften.

## 4.2 UTFORMNINGSLTERNATIV

Under arbetet med detaljplanen har olika utformningsalternativ studerats. En 3D-modell och en landskapsbildsanalys har tagits fram för att planförslagets påverkan på landskapsbilden skulle kunna bedömas. Arbetet med landskapsbildsanalysen har påverkat och styrt såväl förslag till lokalisering av byggnader som höjderna av desamma. Ett kvalitetsprogram har också tagits fram parallellt med planarbetet. Kvalitetsprogrammet redovisar målsättningar och principer för anläggningens utformning. Olika utformningsalternativ har prövats för att nå kvalitetsprogrammets målsättningar och principer. Målsättningarna handlar om att *Ge rum för en god arbetsmiljö och hälsa, Möta landskapet på ett genomtänkt sätt, Skapa interna, effektiva och logiska flöden, Stärka biologisk mångfald och ekosystemtjänster och Minimera anläggningens miljöpåverkan.*

Resultatet av detta arbete utmynnade i slutsatsen att ny bebyggelse företrädesvis bör placeras som en rygg i öst/västlig riktning inom den centrala och norra delen av fastigheten för att möta det befintliga industriområdet i Åstorps kommun. I den södra och östra delen av fastigheten bör volymerna istället vara mer i en nord/sydlig riktning. Detta för att öppna upp området mot söder och möta odlingslandskapet med gavlar. Samtliga höjddelar bör dock inte placeras i norr, då de från vissa väderstreck då kan upplevs som en kompakt mur. I Figur 9 redovisas ett av de förslag som förkastats.



Figur 9. Alternativ utformning som avskrivits till följd av att bebyggelsens utformning enligt ovan, från vissa väderstreck bedöms kunna upplevas som en kompakt mur.



#### 4.3 FÖRORDAT ALTERNATIV

Området mellan Bjuv och Åstorp betraktas av Region Skåne som en av de två viktigaste markreserverna i Skåne när det kommer till potentiella utvecklingslägen för framtida logistikanläggningar (Region Skåne, 2017).

Förordad lokalisering har valts på grund av att läget vid Södra industriområdet bedöms vara den lokalisering mellan Bjuv och Åstorp som är bäst lämpad ur ett samhällsbyggnadsperspektiv, se avsnitt 4.1. Platsen innebär dock utmaningar, framförallt kopplat till hushållning med naturresurser och landskapsbild. För att identifiera åtgärder som kan genomföras för att begränsa påverkan och om möjligt skapa positiva effekter har ett kvalitetsprogram tagits fram.

#### 4.4 NOLLALTERNATIVET

Nollalternativet är ett referensalternativ som beskriver de konsekvenser som uppstår i framtiden om planförslaget för Vrams Gunnarstorp 1:15 inte genomförs. Det betyder inte nödvändigtvis att allting förblir som i dagsläget, utan handlar om vilken utveckling som är trolig om planförslaget inte kan genomföras.

Vanligt är att nollalternativet utgår från den övergripande mark- och vattenanvändning som följer av gällande översikts- och detaljplaner för det område som studeras. I aktuellt fall avser planförslaget dock om att pröva om den markanvändning som följer av översiktsplanen är förenlig med 3 kap. 4 § MB. Av denna anledning bedöms det därför inte vara sannolikt att fastigheten Vrams Gunnarstorp 1:15 skulle utvecklas i en annan riktning än nuvarande markanvändning för det fall att planförslaget inte genomförs.

I föreliggande MKB utgår nollalternativet därför ifrån ett antagande om att jordbruksmarken inom fastigheten Vrams Gunnarstorp 1:15 fortsatt kommer att nyttjas för jordbruksändamål. Nollalternativet utgår också från att de detaljplaner som är under upprättande i Åstorps kommun kommer att genomföras.

Behovet av mark för lager- och logistikändamål bedöms vara lika stor i ett nollalternativ. Nollalternativet resulterar därför i att mark behöver tas i anspråk på annan plats. Ett sådant ianspråktagande skulle teoretiskt kunna ske antingen genom utvecklande inom befintliga verksamhetsområden eller genom att ny mark tas i anspråk.

Området mellan Bjuv och Åstorp betraktas i "Strategi för den hållbara gods- och logistikregionen Skåne" som en av de två viktigaste markreserverna i Skåne när det kommer till potentiella utvecklingslägen för framtida logistikanläggningar (Region Skåne, 2017). Bjuvs kommun har i sin lokaliseringsutredning utvärderat ett antal alternativa lokaliseringar, samtliga belägna inom området mellan Bjuv och Åstorp. Av de lokaliseringsalternativ som studerats utgörs samtliga av brukad jordbruksmark av likvärdig eller högre jordbruksklassning som förordad lokalisering. Även de två detaljplaner som är under framtagande av Åstorps kommun i anslutning till planområdet berör brukad jordbruksmark.

Området kring Hässleholm utgör det andra område som i "Strategi för den hållbara gods- och logistikregionen Skåne" pekats ut som de viktigaste markreserverna i Skåne när det kommer till potentiella utvecklingslägen för framtida logistikanläggningar.

I förslag till ny översiktsplan pekar Hässleholms kommun ut ett antal områden för utveckling av verksamhet och industri. Likt nu aktuellt planförslag för Vrams

Gunnarstorp 1:15 förutsätter de utpekade områdena inom Hässleholms kommun en ändrad markanvändning, från jord- eller skogsbruksändamål till verksamhetsområden. De av Hässleholms kommun utpekade områdena är även de belägna i anslutning till befintlig bebyggelse samt med närhet till kommunikationer (Översiktsplan för Hässleholms kommun 2022-2040, förnyad granskningshandling 2022).

Sammanfattningsvis gör båda kommunerna således bedömningen att en lokalisering i enlighet med Region Skånes strategi, till de viktigaste utvecklingslägena för framtida logistikanläggningar, samtliga förutsätter att ny mark tas i anspråk.

Konsekvenserna för nollalternativet redovisas under respektive aspekt i kapitel 6.

## 5 MILJÖBEDÖMNING

### 5.1 KRAV PÅ MILJÖBEDÖMNING FÖR DETALJPLAN

Om en detaljplan kan väntas medföra betydande miljöpåverkan ska en miljöbedömning ingå i planprocessen. Processen för miljöbedömningen sker i samspel med detaljplaneprocessen vilket innebär att utredningar och konsekvensbeskrivningar av miljöaspekter utgör underlag som kan påverka detaljplanens innehåll och utformning. Planens konsekvenser för de miljöaspekter som kan medföra betydande påverkan ska redovisas i MKB.

För att avgöra om en detaljplan kräver MKB ska en undersökning genomföras. Bjuvs kommun har vid en sådan undersökning funnit att planförslaget kan antas medföra betydande miljöpåverkan varför en strategisk miljöbedömning genomförts.

Vad en miljöbedömning för en detaljplan ska omfatta finns angivet i Miljöbalken. Det är emellertid endast den betydande miljöpåverkan som rent formellt ska bedömas och beskrivas, varför en avgränsning behöver genomföras, se avsnitt 5.4.

### 5.2 SYFTE OCH PROCESS

Syftet med en miljökonsekvensbeskrivning är att identifiera och beskriva de direkta och indirekta effekter som den planerade verksamheten eller åtgärden kan medföra. Syftet är också att integrera miljöhänsyn i projektet och att utgöra en del av underlaget inför beslut om detaljplanen. Den miljöhänsyn som identifieras i MKB ska sedan följa arbetet med planen under samtliga skeden inkl. genomförandet av densamma. Samma sak gäller också för de miljöaspekter som är relevanta för planarbetet men som inte utreds inom ramen för MKB, dvs aspekter för vilka planen bedöms medföra icke-betydande miljöpåverkan.

En första version av denna MKB togs fram till samrådet. Inför granskningsskedet har MKB kompletterats och omarbetats i syfte att tillmötesgå de synpunkter på planförslag och MKB som framfördes under samrådet.

### 5.3 METODIK

MKB ska visa hur projektet kan miljöanpassas och genom ett integrerat arbetssätt och i samarbete med kommun och exploatör ta fram lösningar så att negativa effekter kan undvikas, begränsas eller i sista hand kompenseras. Det gäller både sådana effekter som är en följd av genomförandet och sådana som blir en följd av markens långsiktiga användning för det planerade syftet.

Bedömning av miljökonsekvenser utgår från den berörda platsens förutsättningar och värden samt detaljplanens förväntade påverkan på dessa. Om ett område med stort värde störs i stor omfattning bedöms det som en stor negativ konsekvens medan en liten störning på ett område med litet värde normalt bedöms som liten negativ konsekvens. Konsekvenser värderas antingen som positiva eller negativa.

Härledning av värdet har gjorts med stöd utifrån följande beskrivningar:

- Områden med *högt värde* är till exempel riksintressen eller andra intressen som gäller på nationell och på EU-nivå, såsom Natura 2000-områden.
- Områden med *måttliga värden* utgörs till exempel av regionala och större kommunala intressen.
- Områden med *låga värden* är områden med lokala och mindre kommunala intressen.

Bedömningen av planförslagets konsekvenser sker i tre steg: påverkan, effekt och konsekvens.

*Påverkan* är den förändring av fysiska eller beteendemässiga förhållanden som projektets genomförande medför. Det kan exempelvis handla om ökad trafik, förändrad markanvändning eller instängsling.

*Effekt* beskriver den förändring som påverkan ger upphov till för människors hälsa och miljön. För människors hälsa kan det som exempel innebära en ökad risk att utsättas för buller, ett ändrat beteende, ökad stress. För miljö kan det innebära en minskning av brukbar jordbruksmark, försurning/övergödning av mark och vatten, förändrade biotopförsättningar med mera.

*Konsekvens* är en värdering av miljöeffekternas betydelse för de intressen/värden som berörs, till exempel för människors hälsa, klimatet eller biologisk mångfald. Konsekvenserna härleds utifrån en sammanvägning av värdet och omfattningen av effekten, se Tabell 1.

Tabell 1. Matris som illustrerar bedömningsmetodik i miljökonsekvensbeskrivningen.

Intressets värde	Effekt (beroende av omfattning och varaktighet)			
	Mycket negativ effekt	Måttlig negativ effekt	Liten negativ effekt	Positiv effekt
Högt värde	Mycket stor-stor konsekvens	Måttlig-stor konsekvens	Måttlig konsekvens	Positiv konsekvens
Måttligt värde	Måttlig-stor konsekvens	Måttlig konsekvens	Liten-måttlig konsekvens	Positiv konsekvens
Lågt värde	Måttlig konsekvens	Liten-måttlig konsekvens	Liten konsekvens	Positiv konsekvens

Till grund för konsekvensbedömningen ligger riktvärden, miljömål, miljö kvalitetsnormer och övriga riktlinjer eller mål som är framtagna av statliga eller kommunala myndigheter. Bedömningen görs i förhållande till nollalternativet.

Platsspecifika förutsättningar och bedömningsgrunder för varje miljöaspekt beskrivs närmare under respektive avsnitt i kapitel 6.

## 5.4 AVGRÄNSNING

### *Tidsmässig avgränsning*

Denna miljökonsekvensbeskrivning (MKB) avser beskriva de miljöeffekter som kan uppstå vid ett genomförande av detaljplanen, när planen är fullt utbyggd. Miljöpåverkan som kan uppstå under byggnationstiden bedöms endast övergripande i denna MKB. Bedömningen av berörda värden och konsekvenser kommer att utgå från detaljplanens genomförandetid som är fem år.

### *Geografisk avgränsning*

Detaljplanen är avgränsad enligt Figur 6/Figur 7 och omfattar fastigheten Vrams Gunnarstorp 1:15.

MKB har beträffande de fysiska ingreppen huvudsakligen begränsats till planområdet. I de avseenden där planens genomförande kan komma att påverka miljöer och aspekter utanför den aktuella fastigheten har beskrivningen utökats till att omfatta ett större område, det s.k. influensområdet. Influensområdet motsvarar det, till fastigheten näraliggande område, som på ett eller annat sätt påverkas av planförslaget. Omgivningspåverkan till följd av utsläpp till vatten och påverkan på landskapsbilden är exempel på aspekter som i denna MKB beskrivs med en ökad geografisk utbredning.

### *Avgränsning miljöaspekter*

Ett avgränsningssamråd genomfördes med Länsstyrelsen i Skåne län 2022-02-03. Under avgränsningssamrådet presenterades planförslaget samt förslag till avgränsning av miljöaspekter att hantera i miljöbedömningen.

Följande miljöaspekter bedöms påverkas i en betydande omfattning av detaljplanens genomförande:

- Jordbruksmark
- Naturmiljö
- Landskapsbild
- Vattenmiljö
- Klimat

Följande miljöaspekter behandlas inte i miljöbedömningen men tas upp i planbeskrivningen:

### Befolkning och människors hälsa

Planförslaget ligger inte i anslutning till något bostadsområde och den trafik som planförslaget strålar kommer inte passera genom något bostadsområde. Beroende på vilken väg som trafiken till och från planområdet tar, kan det påverka boendemiljön på enstaka hushåll, exempelvis längs med Malmövägen, i form av buller, luft och trafiksäkerhet. Planområdet bedöms inte heller ha någon betydelse för rekreation och friluftsliv. I och med att det är enstaka hushåll som kan komma att påverkas bedöms påverkan inte vara så stor att den behöver hanteras i miljöbedömningen, utan det är tillräckligt att det hanteras inom ramen för detaljplanen.

### Arkeologi

Enligt RAÅs Fornsök redovisas en fyndplats inom planområdet (L1989:1968). Fyndet avser en tunnackig flintyxa och lämningen är klassificerad som "övrig kulturhistorisk lämning". Eftersom planområdet inte bedöms innehålla några större kulturhistoriska värden föreslås aspekten avgränsas bort från miljöbedömningen. Om fornlämningar påträffas under detaljplanens genomförande ska detta omedelbart anmälas till länsstyrelsen.

### Förorenad mark

En miljöteknisk markundersökning har genomförts (Tyréns 2022d) i syfte att klargöra föroreningssituationen inom planområdet. Inom ramen för markundersökningen har provtagning av jord, grundvatten och ytvatten genomförts. Resultaten visar att jorden generellt är fri från förorening. Både yt- och grundvatten påvisar endast låga halter av tungmetaller och inga spår av bekämpningsmedel. Dock har inom ett mindre område (åkerholmen centralt i området) av området påträffats arsenik och DDT i halter som överstiger det generella riktvärdet för mindre känslig markanvändning (MKM), se avsnitt 6.3. Den påträffade markföroreningen bedöms inte utgöra någon risk, vare sig med nuvarande markanvändning eller planerad användning som logistikcentral. Dock ska försiktighet iakttas vid schaktarbeten inom området.

### ***Tillämpliga nationella miljömål***

Enligt miljöbalken ska en miljökonsekvensbeskrivning innehålla en beskrivning av hur relevanta miljö kvalitetsmål och annan miljöhänsyn beaktas i planen.

Följande miljömål har bedömts beröras av planförslaget:

- Ett rikt växt och djurliv
- God bebyggd miljö
- Ett rikt odlingslandskap
- Levande sjöar och vattendrag
- Ingen övergödning
- Begränsad klimatpåverkan

### ***Osäkerheter***

MKB genomförs utifrån bedömningar om en framtida situation då planförslaget antas vara utbyggt. Eftersom framtiden är osäker finns det i bedömningarna alltid en viss osäkerhet. Osäkerheter utgörs av oförutsedda fynd eller att förutsättningarna ändrats på ett sådant sätt som inte varit möjligt att förutse vid tidpunkten för MKB:s upprättande.

En annan osäkerhet utgörs av att bedömningarna av planens konsekvenser baseras på den strukturplan som tagits fram, se Figur 7. Strukturplanen är emellertid endast ett exempel på hur det kan komma att se ut. Detaljplanen är flexibel, vilket innebär att det inte är bestämt var byggnader kommer placeras. En flexibel detaljplan innebär större osäkerheter i bedömningarna jämfört med en mer styrd detaljplan, vilket i det här fallet framförallt berör bedömningarna avseende landskapsbilden.

Viss osäkerhet finns även vid beräkning av dagvattnets förväntade föroreningsinnehåll. Osäkerheten ligger i att bedömningen baseras på beräkning av schablonvärden vid en viss markanvändning. För vissa ämnen saknas ett tillräckligt stort underlag vilket medför att en tillämpning av schablonvärdena kan under- eller överskatta haltnivåerna. Därtill är dagvattnets faktiska föroreningsinnehåll i mycket hög grad beroende av den verksamhet som bedrivs inom området samt de ytor som vattnet avrinner ifrån. Val av byggnadsmaterial m.m. får därför en påverkan på dagvattnets föroreningsinnehåll som svårigen kan skattas med hjälp av modellberäkning.

## 6 MILJÖKONSEKVENSER

### 6.1 RIKSINTRESSEN

#### *Riksintresse jordbruk (3 kap. 4§ MB)*

Skåne är, på grund av sitt geografiska läge, Sveriges viktigaste logistiknav för transporter. En tredjedel av landets import och export, mätt i värde, passerar genom Skåne varje år. Som en följd av en förväntat stigande utrikeshandel och en ökande befolkning, förväntas också påverkan från transporterna komma att öka inom regionen. Hur transportsystemet utvecklas bedöms därför få en avgörande betydelse för såväl Skåne som hela Sveriges konkurrenskraft (Region Skåne 2017).

En stärkt konkurrenskraft är, tillsammans med, skapandet av förutsättningar för en ökad sysselsättningsgrad också det överordnade målet för svensk näringslivspolitik (Regeringen, 2022). Ur ett regionalt perspektiv är målsättningen att Skåne ska bli en stark hållbar tillväxtmotor (Region Skåne, 2022).

För att bidra till att Skåne kan utvecklas mot en mer hållbar och konkurrenskraftig gods- och logistikregion har Region Skåne utarbetat en "Strategi för den hållbara gods- och logistikregionen Skåne". I strategin synliggörs nuläge, trender och utveckling med syftet att ge en vägledning kring hur godstransporter och logistiknäringen bör utvecklas fram till år 2030. Hållbarhetsdimensionen är kopplad till att de insatser som förordas i strategin samtliga är framtagna med beaktande av de klimat- och transportpolitiska mål som formulerats på såväl nationell som på EU-nivå.

Den markanvändning som förordas genom detaljplan för fastigheten Vrams Gunnarstorp 1:15 är också väl förenlig med ovan nämnda planeringsstrategi. Området mellan Bjuv och Åstorp omnämns i strategin som en lokalisering som uppvisar särskilt goda förutsättningar när det gäller att utveckla transportlösningar som omfattar flera olika trafikslag, s.k. "intermodala transporter". Området mellan Bjuv och Åstorp betraktas därför av Region Skåne som en av de två viktigaste markreserverna i Skåne när det kommer till potentiella utvecklingslägen för framtida logistikanläggningar (Region Skåne, 2017).

Planförslaget har föregåtts av en lokaliseringsutredning. I lokaliseringsutredningen utvärderades fastigheten i relation till sex alternativa lokaliseringar, samtliga belägna mellan Bjuv och Åstorp, se avsnitt 4.1 Bjuvs kommun fann att en lokalisering till Vrams Gunnarstorp 1:15 bedöms vara det mest lämpliga alternativet ur ett samhällsbyggnadsperspektiv, framförallt på grund av det innebär en utvidgning av ett befintligt verksamhetsområde, vilket möjliggör en samlad bebyggelse samt att befintliga tekniska system kan nyttjas.

Genom detaljplanen skapas vidare möjligheter för att öka antalet arbetstillfällen inom regionen. Att befolkningen är i arbete är en av de absolut viktigaste faktorerna för utvecklingen av välfärden och därmed även för den regionala målsättningen om att Skåne ska bli en stark hållbar tillväxtmotor.

Arbetslösheten i Bjuv och Åstorps kommun är, i likhet med Skåne generellt, högre än genomsnittet i Sverige. Utifrån ett regionalt och lokalt perspektiv finns det därför ett behov av insatser för att höja sysselsättningsgraden och sänka arbetslösheten. Med stöd i vad som ovan anförts anses den föreslagna markanvändningen utgöra ett väsentligt samhällsintresse som inte skäligen kan tillgodoses på ett från allmän synpunkt lika tillfredsställande sätt genom att annan mark tas i anspråk.

### ***Riksintresse friluftsliv (3 kap. 6 § MB) "Söderåsen"***

Det föreslagna området för detaljplan Vrams Gunnarstorp 1:15 är lokaliserat i anslutning till riksintresset Söderåsens nordvästra gräns. Avståndet mellan planområdets och riksintresseområdets yttersta gränser uppgår till drygt 700 meter. I och med att den planerade exploateringen föreslås i ett område beläget utanför riksintresseområdet bedöms planförslaget varken påverka allmänhetens möjligheter att nyttja Söderåsen för riksintressets syften eller begränsa tillgängligheten till detsamma. Avståndet mellan riksintresseområdet och det föreslagna planområdet medför vidare att påverkan i form av buller inte bedöms komma att belasta riksintresseområdet. Infart till och från planområdet planeras ske från Malmövägen, varvid inte heller de transporter som genereras av förslaget bedöms ge upphov till några negativa effekter för riksintressets värden kopplade till stillhet. De potentiella effekter som planförslaget skulle kunna medföra för riksintresseområdet är därför främst kopplade till exploateringens påverkan på landskapsbilden.

Den planerade exploateringen är emellertid lokaliserad på ett stort avstånd från de utblickspunkter som i värdebeskrivningen för det aktuella riksintresset framhålls vara särskilt värdefulla/känsliga för visuell påverkan. Kopparhatten, Hjortsprånget och Lierna är samtliga belägna utmed Skäralidsdalen inom riksintressets södra del. Planförslaget bedöms därför inte påverka den visuella upplevelsen från dessa platser.

Inte heller från Skåneleden, vilken löper genom Söderåsen en dryg kilometer öster om planområdet, bedöms den planerade exploateringen ge upphov till någon betydande visuell påverkan. Bedömningen grundar sig på att denna del av Skåneleden löper genom relativt sluten skogsmark där framförvarande skog och höjder starkt begränsar möjligheten till utblickar över omgivande landskap.

Sammantaget bedöms planförslaget därför kunna genomföras utan att påtaglig skada uppstår för friluftslivets intressen.

### ***Riksintresse för naturvård (3 kap 6 § MB) "Söderåsen med vattendrag och Jällabjär"***

Det föreslagna området för detaljplan är beläget på ett stort avstånd från de inom riksintresset utpekade värdekärnorna. Bensige, Gillastigs fålad, Jällabjär, Orröd, Grindhus och Liaängen är samtliga lokaliserade inom riksintresseområdets centrala eller södra delar. Områdets större raviner likaså. Någon påverkan på de värden som är kopplade till dessa områden bedöms därmed ej uppkomma till följd av planförslaget.

Riksintresseområdet är avgränsat på ett sådant sätt att jordbruksmarken öster om Skånebanan innefattas av riksintresseanspråket. Sistnämnda ytor utgörs emellertid av storskalig jordbruksmark som inte bedöms inneha de kvaliteter som avses att skyddas genom riksintresset. Detaljplaneförslagets lokalisering i nära anslutning till denna del av riksintresset påverkar därför inte bedömningen; detaljplaneförslaget bedöms inte medföra någon betydande påverkan på någon av de värdekärnor som utgjort grund för att området utsetts till riksintresse.

Delar av området omfattas av landskapsbildskydd, en skyddsform som i värdebeskrivningen framhålls vara viktig för att kunna säkerställa de värden som är kopplade till riksintresset. Detaljplaneförslagets påverkan på landskapsbilden beskrivs och bedöms utförligt i avsnitt 6.4. Sammanfattningsvis görs bedömningen att den påverkan som ett genomförande av detaljplanen har avseende upplevelsen av landskapet inte riskerar att orsaka påtaglig skada på riksintresset Söderåsen (FM 05).

### ***Riksintresse för kulturmiljövård (3 kap. 6 § MB) Vrams Gunnarstorp – Norra Vram***

Avståndet mellan det föreslagna detaljplaneområdet och den nordvästra gränsen för riksintresset Vrams Gunnarstorp – Norra Vram uppgår till ca. 700 meter. De byggnader och anläggningar som utgjort motiv till riksintressets utpekande är dock belägna på ett avstånd överstigande 2,5 km (slotts- och parklandskap vid Vrams Gunnarstorp) respektive 4 km (N. Vrams sockencentrum). En exploatering av fastigheten Vrams Gunnarstorp 1:15 medför inget fysiskt ingrepp inom riksintresset varvid någon direkt påverkan på fysiska uttryck inte bedöms uppkomma inom riksintresset.

Landskapet som omgärdar Vrams Gunnarstorp – Norra Vram har historiskt utgjort ett godslandskap. Denna struktur finns ännu kvar i landskapet som präglas av vidsträckta vyer. Bebyggelsen vid Vrams Gunnarstorp och N. Vrams, de långa utblickarna och förekommande alléer vittnar om landskapets historiska identitet och bidrar därför till möjligheten att läsa hur kulturlandskapet på platsen har utvecklats över tid. Dessa värdebärande karaktärsdrag är därför känsliga för åtgärder som innebär skalförskjutningar och synliga barriäreffekter i landskapet.

En exploatering av fastigheten Vrams Gunnarstorp 1:15 för logistik och lagerverksamhet kommer att medföra negativa effekter eftersom etableringen ofrånkomligen bildar en barriär som bryter utblickar över landskapet och påverkar upplevelsen av slättlandskapet. Lagerlokalerna kommer att utgöra ett dominerande inslag vilket medför en skalförskjutning i landskapet, det vill säga landskapet övergår från att vara lågmålt och agrart till att bli storskaligt och urbant. Förändringen kan komma att försvåra igenkänning och förståelse för landskapets framväxt över tid.

Effekterna av planförslaget mildras emellertid av att exploateringen ansluter till befintlig bebyggelse där planområdet markerar gräns mellan tätort och landsbygd. På så sätt undviks att bebyggelsen upplevs som ett främmande inslag i landskapsbilden.

I syfte att ändå så långt som möjligt begränsa planförslagets visuella effekter har vald bebyggelseutformning föregåtts av landskapsanalys och kvalitetsprogram. Arbetet har bl.a. resulterat i begränsningar avseende höjdsättning av byggnaderna, rekommendationer kring färg- och materialval samt utformningen av vegetation. Sammantaget görs bedömningen att den påverkan som ett genomförande av detaljplanen får avseende upplevelsen av landskapet inte påtagligt kommer att skada riksintresset.

#### ***Riksintresse kommunikationer (3 kap. 8 § MB)***

Malmövägen, som ligger cirka 300 meter väster om planområdet, kommer att vara anslutningsväg till planområdet från E4:an. Trafikplats Nyvång vid E4:an har idag en robust utformning med hög kapacitet som bedöms klara av en fortsatt trafikökning till prognosår 2040 gällande såväl trafikökning p.g.a. exploatering av fler bostäder som exploatering av verksamheter inom planområdet inkl. angränsande planerade verksamhetsområden i Åstorps kommun. Enligt utförda beräkningar krävs därför ingen ombyggnation av korsningen för att möjliggöra framtida exploatering.

Planförslaget bedöms inte medföra någon påverkan för trafiken på järnvägen (Skånebanan, Söderåsbanan). Sammantaget bedöms planförslagets genomförande därför inte medföra betydande påverkan på riksintresse för kommunikationer.

## **6.2 JORDBRUKSMARK**

### ***Förutsättningar***

Planområdet berör jordbruksmark vilken utgör del av ett större sammanhängande jordbrukslandskap mellan väg E4 i väster Åstorp i norr, Söderåsen i öster och Bjuv i söder. Jordbruksmark är en av våra viktigaste resurser för att producera livsmedel,



foder, energigrödor och andra råvaror. Jordbruksmark är att betrakta som en ändlig naturresurs till följd av att det i praktiken är omöjligt att återskapa jordbruksmark som exploaterats. Jordbruk är enligt 3 kapitlet 4 § miljöbalken därför av nationell betydelse med innebörden att brukningsvärd jordbruksmark endast får tas i anspråk för anläggningar som tillgodoser väsentliga samhällsintressen och om dessa väsentliga samhällsintressen inte kan tillgodoses tillfredställande på annan mark, se avsnitt 2.2.

Vikten av att odlingslandskapets natur- och kulturmiljöer skyddas samt att jordbruksmarkens värde för såväl livsmedelsproduktion som för vilda växter och djur bibehålls framgår också av miljömålet *Ett rikt odlingslandskap*. Riksdagens precision av miljömålet lyder:

*"Odlingslandskapets och jordbruksmarkens värde för biologisk produktion och livsmedelsproduktion ska skyddas samtidigt som den biologiska mångfalden och kulturmiljövärdena bevaras och stärks."*

Baserat på ekonomiska avkastningsnivåer för år 1969 har jordbruksmarken inom den västra delen av planområdet givits åkerklass 8 på den 10-gradiga klassificeringsskalan för jordbruksmark. Motsvarande för den östra delen är klass 7, ställvis klass 6. Klassificeringen av jordbruksmark är emellertid daterad och har därför i hög grad kommit att spela ut sin roll som planeringsunderlag. Även mark med lägre klassning är att betrakta som brukningsvärd vid tillämpningen av 3 kap. 4 § MB varvid klassificeringen inte inverkar på bedömningen av tillåtlighet. Ur ett nationellt perspektiv bör dock framhållas att den högre klassificeringen, klass 8-10, enbart finns inom Skåne. I Skåne är nästan hälften av åkermarken (ca. 200 000 ha) klassificerad som klass 8-10, vilket vittnar om markens betydelse i ett nationellt perspektiv (Länsstyrelsen Skåne, Jord och skogsklassificering i Skåne).

#### ***Nollalternativets effekter och konsekvenser***

Nollalternativet innebär ett antagande om att dagens markanvändning fortgår oförändrat inom planområdet och att förutsättningarna för markens brukande inte påverkas. Genomförandet av detaljplanerna för Broby industriområde och Broby väster innebär dock att drygt 60 ha jordbruksmark tas i anspråk i ett nollalternativ.

#### ***Planförslagets effekter och konsekvenser***

Genomförandet av planförslaget innebär att cirka 56 hektar bördig jordbruksmark tas i anspråk. Det innebär att jordbruksmarken inte längre kommer vara möjlig att bruka för produktion av livsmedel eller grödor för andra ändamål. Som ett exempel innebär 56 hektar jordbruksmark i Skåne, vid normalskörd, en produktion av cirka 400 ton höstvetete eller cirka 200 ton ärtor eller cirka 200 ton raps.

Jordbruksmarken inom planområdet bedöms ha ett **högt värde** då jordbruksmark utgör ett nationellt intresse, samt då det rör sig om jordbruksmark med hög avkastning ur ett nationellt perspektiv. Eftersom inanspråktagandet innebär att en stor yta mycket bördig jordbruksmark inte längre kommer vara möjlig att bruka för produktion av livsmedel bedöms effekten bli **mycket negativ**. Förlusten av bördig jordbruksmark bör också ses i perspektivet att Sverige idag har en relativt låg självförsörjning av livsmedel, cirka 50 procent, och att coronapandemin och det försämrade säkerhetsläget har visat på behovet av en starkt livsmedelsförsörjning. Att permanent ta delar av den bördigaste jordbruksmarken i landet ur produktion bedöms motverka möjligheten till en starkt självförsörjning av livsmedel.

Inanspråktagande av jordbruksmark bör inte heller ses som en isolerad händelse utan betraktas i ett större sammanhang. Varje år exploateras brukningsvärd jordbruksmark

för olika ändamål, inte minst i Skåne. Föreslagen exploatering av berörd jordbruksmark utgör en del av denna utveckling. Inte minst innebär planförslaget i kombination med det ianspråktagande av jordbruksmark som sker till följd av detaljplanerna *Broby väster*, *Broby industriområde* men också *Återvinningscentralen* att betydande arealer jordbruksmark försvinner i den här delen av Åstorps och Bjuvs kommuner.

Att jordbruksmarken inom planområdet ersätts av byggnader och infrastruktur ger, förutom förlusten av jordbruksmark som sådan, också upphov till effekter i form av förändrade förutsättningar för de natur- och kulturmiljöer som är knutna till odlingslandskapet. Detta är samtliga aspekter som innefattas av regeringens preciseringar av miljömålet *Ett rikt odlingslandskap*. Sammantaget bedöms genomförandet av detaljplan för Vrams Gunnarstorp 1:15 därför bidra negativt till uppfyllandet av miljömålet.

#### **Effekter och konsekvenser**

Det höga värdet och den stora negativa effekten innebär att genomförandet av planförslaget bedöms medföra **mycket stor negativ konsekvens** jämfört med ett nollalternativ.

#### **Förslag till åtgärder**

Följande åtgärder rekommenderas i det fortsatta arbetet:

- Utredda möjligheten att kompensera ianspråktagandet av jordbruksmarken genom att återställa igenväxt jordbruksmark på någon annan plats. På grund av jordbruksmarkens bördighet behöver troligtvis en större areal än 56 hektar återställas för att uppnå samma produktionsförmåga.

### **6.3 NATURMILJÖ**

#### **Förutsättningar**

Föreslaget planområde består näst intill uteslutande av konventionellt odlad jordbruksmark. En smalare remsa av vallodling löper i nord-sydlig riktning genom området. På resten av ytorna odlas grödor, för tillfället spannmål.

Tre småvatten finns inom planområdet (nr. 1-3 i Figur 10). Det första är ett litet vatten som är igenvuxet och kantat av träd och buskar (främst sälg och björk). Vattnet kommer från ett rör under järnvägen. Det andra är en mangelgrav belägen mitt i åkermarken. Även detta är igenvuxet och kantat av buskar och något mindre träd. Det tredje småvattnet är ett öppet dike. Diket är uträtat, har branta kanter och saknar beskuggning vilket medför att vattnet är grumligt. Vattnet är lugnflytande och botten består av finsediment. I diket växer främst kavelkun och vass. Diket mynnar i Kölebäcken som i sin tur mynnar i Vegeå. Tidigare var diket ett naturligt biflöde till Kölebäcken. År 1946 lades delar av bifödet i rör under marken samtidigt som diket rätades ut, breddades och fördjupades av Åstorp-Vrams Gunnarstorps dikningsföretag.

Centralt inom området finns även en mindre åkerholme (<0,03 ha) bestående av större sten och buskar.

För samtliga fyra objekt (tre småvatten samt en åkerholme) är biotopkvaliteterna låga och inga naturvårdsarter har kunnat observeras vid fältbesök, varvid objekten ej bedömts uppfylla kriterierna för naturvärdesklass 4 "visst naturvärde" (Ekoll AB). Det öppna diket, åkerholmen och de övriga två småvattnen omfattas emellertid av det

generella biotopskyddet (7 kap. 11 § MB). I övrigt finns, inom planområdet, inga områden eller objekt som är skyddade enligt miljöbalken.

Inga naturvårdsarter, kärlväxter, groddjur eller fladdermöss finns sedan tidigare rapporterade från planområdet. Förekomst av naturvårdsarter, kärlväxter, groddjur eller biotoper för yngelkolonier observerats inte heller vid inventeringen i fält (Ekoll AB 2022). Eftersök av groddjur utfördes inom områdets småvatten nattetid den 12 resp. den 19 april. Vattnen kontrollerades ytterligare genom besök den 24 maj i syfte att kontrollera ev. förekomst av yngel. Inga groddjur observerades vid inventeringen.

Tre naturvårdsintressanta arter: ormvråk, stare och raphöna fanns sedan tidigare rapporterade från närområdet. Någon observation av dessa arter har inte gjorts i samband med fältinventeringen. Planområdet bedöms inte hysa några lämpliga häckningsmiljöer för ormvråk och stare. Vallodlingen bedöms dock tillfälligt kunna nyttjas som födosöksområde för dessa arter. Raphöna observerades inte heller vid fältbesöket men arten bedöms kunna finna lämpliga häckningsmiljöer i inventeringsområdets biotopskyddade områden och kan regelbundet nyttja inventeringsområdet som födosöksmiljö.

Planområdet bedöms inte vara av särskilt värde för fladdermöss. Området är öppet och träddråer och lämpliga platser för yngelkolonier saknas. Däremot går det inte att utesluta att olika arter av fladdermöss kan uppehålla sig tillfälligt i området. Koloniplatser finns sannolikt i lövskogen vid Söderåsen och möjligen även vid omkringliggande bostäder. Fastigheten Vrams Gunnarstorp skulle potentiellt kunna utgöra jaktområde för vissa arter där vattendraget och möjligen mangelgraven skulle kunna ingå.

Under fältinventeringen observerades jätteloka längs kanterna av det öppna diket, se objekt 3, Figur 10. Arten är upptagen i EU:s förteckning över invasiva arter inom EU och det finns därför ett lagstadgat krav för bekämpning av denna art.



Figur 10. Objekt omfattade av det generella biotopskyddet inom planområdet (Ekoll AB, 2022).

Att markanvändningen ska utformas med hänsyn till områdets växt och djurliv följer av riksdagens definition av miljömålet *Ett rikt växt- och djurliv*:

*"Den biologiska mångfalden ska bevaras och nyttjas på ett hållbart sätt. Arters livsmiljöer och ekosystem ska värnas. Arter ska kunna fortleva i långsiktigt livskraftiga bestånd med tillräcklig genetisk variation. Människor ska ha tillgång till en god natur- och kulturmiljö med rik biologisk mångfald, som grund för hälsa, livskvalitet och välfärd."*

#### ***Nollalternativets effekter och konsekvenser***

Nollalternativet innebär ett antagande om att dagens markanvändning fortgår oförändrat inom planområdet. Därmed förändras inte förutsättningarna för den biologiska mångfalden i området. Ormvråk, stare och raphöna bedöms fortsatt kunna nyttja området som födosöksområde och de biotopskyddade objekten med omgivande mark bevaras orörda. Nollalternativet bedöms således inte innebära några effekter och således inte heller några konsekvenser för den biologiska mångfalden jämfört med nuläget. Det jordbruk som idag bedrivs, och som i ett nollalternativ förväntas fortgå, inom planområdet karaktäriseras av ett storskaligt och modernt brukande. Det tämligen homogena odlingslandskap som är följden av denna brukningsmetod bidrar inte till en rik biologisk mångfald. Nollalternativet bedöms därför inverka negativt på förutsättningarna för att uppnå miljömålet *Ett rikt växt och djurliv*.

#### ***Planförslagets effekter och konsekvenser***

Planförslaget medför påverkan på området i form av en förändrad markanvändning där dagens jordbruksmark övergår till verksamhetsområde för lager- och logistikverksamhet. Resterande mark regleras i syfte att bl.a. bevara de biotopskyddade objekten öppet dike samt två småvatten.

Den förändrade markanvändningen kommer att förändra förutsättningarna för den biologiska mångfalden inom planområdet.

Stare och raphöna är båda arter som är knutna till jordbrukslandskapet. Stare har haft en starkt minskande trend sedan 1970-talet där det svenska beståndet har mer än halverats. Raphöna är klassad som nära hotad (NT) i den svenska rödlistan (2020). Båda arterna missgynnas emellertid av ett rationellt jordbruk. Staren är främst knuten till öppna, hävdade, betesmarker och arten är beroende av hålträd för sin reproduktion. Raphöna är bunden till det öppna kulturlandskapet. Den uppvisade populationsminskningen för raphöna bedöms därför mest troligt vara kopplad till ett mer effektivt jordbruk där skyddande miljöer i form av buskar och stengärdsgårdar har försvunnit samt att användandet av besprutningsmedel har reducerat tillgången till föda.

Pågående markanvändning inom det föreslagna planområdet utgör således inte optimala habitat för ovan nämnda arter och någon häckningsmiljö för stare bedöms inte finnas inom planområdet. Staren bedöms dock tillfälligtvis kunna nyttja vallodlingen inom planområdet som födosöksområde.

Raphöna häckar direkt på marken varvid de biotopskyddade objekten och dikeskanterna inom planområdet bedöms kunna utgöra lämpliga häckningsmiljöer. Raphöna bedöms också regelbundet kunna nyttja planområdet som födosöksmiljö.

Med undantag för den mindre åkerholme som ligger placerad centralt inom planområdet kommer samtliga biotopskyddade objekt inom planområdet att bevaras även efter planens genomförande. Ogödslade, öppna marker gynnar raphöna (SLU, Artfakta) därmed bedöms de naturmarksytor som tillskapas genom planen ha potential att gynna arten. Att jordbruket upphör resulterar vidare i att marken inte längre kommer att besprutas i syfte att hämma tillväxt av ogräs och/eller bekämpa insekter. Det finns ett klart påvisat samband mellan kycklingarnas överlevnad och tillgången på vissa insektslarver, bundna till ogräs. Ogräsbekämpningen resulterar i en utarmning av insektsfaunan med följden att kycklingarna tvingas ändra sitt födoval till energifattigare bytesdjur såsom bladlöss. Bladlöss i sin tur, är en av de grupper som insektsbekämpningen huvudsakligen inriktar sig på. Storskaliga försök på ett 20-tal gårdar i södra Sverige har visat att 6 m breda obesprutade kantzoner i stråsådesfält, leder till en ökning av kycklingarnas överlevnad som i genomsnitt uppgår till 33 % (SLU, Artportalen).

Att de biotopskyddade objekten bevaras även efter planens genomförande bedöms därför vara positivt för arten. Någon direkt effekt i form av habitatförust bedöms inte uppkomma. Risken för att habitatförlust uppkommer indirekt till följd av en ökad mänsklig aktivitet, buller eller ljusförorening inom planområdet är svår att värdera. En analys av effekter på hönsfåglars överlevnad och undvikande till följd av mänskliga strukturer presenterades av Hovick m.fl.. Analysen omfattade 24 vetenskapliga studier men några slutsatser om effekter av bebyggelse (utöver anläggningar för olja, gas och väganläggningar) kunde göras till följd av att underlaget för analys var alltför skvalt (Hovick m.fl. 2014).

De ogödslade öppna gräsmarker som blir en följd av planens genomförande bedöms ha potential att generera positiva effekter för såväl raphöna som stare. Hur stor denna effekt faktiskt blir avgörs av fastighetsägarens val av insådd samt skötseln av gräsmarken.

Nyplanterade träd och vegetation inom planprogrammet kan innebära att det tillskapas värden för fågellivet generellt, både för häckning samt för födosök. Hur stor denna effekt faktiskt blir avgörs av fastighetsägarens val av trädsorter. Blommande och fruktbarande sorter bör om möjligt väljas.

Gällande planförslagets potentiella effekter (positiva som negativa) för fladdermöss bedöms de likvärdigt som effekterna för raphöna med enda undantaget att belysning av området bekräftats generera negativa effekter för fladdermöss.

Planförslaget innefattar även ytor för omhändertagande av dagvatten, såsom dagvattendammar och diken. Anläggandet av dagvattendammar och diken är åtgärder som kan komma att gynna den biologiska mångfalden genom att nya livsmiljöer skapas. I den närbelägna detaljplanen för *Broby industriområde* planeras det också för dagvattendammar. Tillsammans med föreliggande planförslag medför det således en möjlighet att ett sammanhängande område med dammar och översvämningssytor tillskapas.

En av de biotopskyddade miljöerna, den mindre åkerholme som är belägen centralt inom planområdet, bedöms försvåra genomförandet av planförslaget. Vidare innehåller marken inom den berörda biotopen höga halter av arsenik (25 mg/kg TS) och DDT (1100 µg/kg TS). Fastighetsägaren har därför lämnat in en ansökan om dispens från det generella biotopskyddet i syfte att få ta bort åkerholmen.

Sammanfattningsvis bedöms planområdet ha ett **låg värde** för naturmiljön. Till följd av att området helt saknar objekt eller strukturer av naturvärde bedöms risken för negativa effekter huvudsakligen vara kopplad till den habitatförlust som indirekt kan komma att uppstå som en följd av en ökad mänsklig aktivitet, buller eller ljusförorening inom planområdet. Effektens betydelse för de inom området dokumenterade arterna kan inte skattas eftersom kunskapsunderlag saknas. Området har emellertid inget högre värde som livsmiljö för de arter som tidigare observerats i området och sannolikt är det enbart ett fåtal individer av arten raphöna som potentiellt nyttjar området för häckning. Planförslagets bedöms därför ge upphov till en **liten/obetydlig konsekvens** för arten jämfört med ett nollalternativ.

De öppna gräsmarker, dammar och översvämningssytor som tillskapas genom planförslaget kan potentiellt generera **positiva effekter** för biologisk mångfald. Vilken betydelse denna effekt kommer att få (eg. konsekvens) är svår att bedöma eftersom det är beroende av växtval och hur utformningen och skötsel av ytorna slutligen kommer att bli.

Mot bakgrund av vad som ovan anförts bedöms planförslaget potentiellt kunna bidra positivt till möjligheten att uppnå miljömålet *Ett rikt växt och djurliv* jämfört med ett nollalternativ.

#### Konsekvenser – naturmiljö

Frånvaron av naturvärden tillsammans med en potentiellt negativ effekt i form av indirekt habitatförlust orsakad av en ökad mänsklig närvaro gör att genomförandet av planförslaget bedöms medföra **liten/obetydlig negativ konsekvens** för raphöna jämfört med ett nollalternativ.

Beroende på hur området utformas kan genomförandet av planförslaget även medföra **positiva konsekvenser** jämfört med ett nollalternativ.

### **Förslag till åtgärder**

Följande åtgärder rekommenderas i det fortsatta arbetet:

- Utforma dagvattenlösningar och grönytor så att de gynnar växt- och djurliv och den biologiska mångfalden. Exempelvis kan blomsteräng med lokal flora samt bärande träd och buskar (med olika blomningstid och bärande tid) planteras. Det är viktigt att det finns en blandning av höga och låga träd och buskar för att skapa miljöer som attraherar en variation av insekter, fåglar och mindre däggdjur. Skötsel såsom klippning av gräs behöver också anpassas för att värden för biologisk mångfald ska kunna stärkas.
- Ta fram en skötselplan för dagvattendammar, översvämningssytor och övriga gröna miljöer i områden med syftet att stärka den biologiska mångfalden.
- Samordna utformningen av dagvattendammar och översvämningssytor med detaljplanen för *Broby industriområde*.
- Medveten utformning av belysning inom området i syfte att minimera risken för störning på fladdermöss. Belysning i riktning mot naturmark, dammar och öppna diken skärmas om möjligt av.
- Invasiva arter skall hanteras så att de ej sprids vidare. Allt växtmaterial som avlägsnas ska tas omhand som brännbart avfall, *inte trädgårdsavfall*, där alla växtdelar läggs i förslutna soppåsar eller liknande så att inga växtfragment sprids under frakt till och från återvinningscentralen och riskerar att bilda nya bestånd.

## **6.4 LANDSKAPSBILD**

### **Förutsättningar**

Planområdet utgör en del av ett öppet, flackt och vidsträckt odlingslandskap. Den flacka topografin skapar möjlighet till vidsträckta vyer, och endast ett fåtal element i landskapet såsom mindre gårdsmiljöer, och vegetationsstråk, bryter emellanåt av det långa siktlinjerna. I nordöst och öst reser sig Söderåsen och skapar en tydlig avgränsning av det storskaliga landskapsrummet. Mot norr ansluter planområdet till befintligt verksamhetsområde i Åstorp.

Det öppna och flacka landskapet är generellt känsligt för åtgärder som bryter utblickar och siktstråk. Landskapet är som helhet även känsligt för åtgärder som innebär skalförskjutningar eftersom det kan förändra landskapets karaktär. Exempel på detta är storskaliga tillägg som riskerar att dominera landskapsbilden.

Stora delar av Söderåsen omfattas av riksintresse för naturvård och friluftsliv (enligt MB 3 kap §6) samt landskapsbildskydd. Kulturmiljön runt Vrams Gunnarstorp ingår i det regionala kulturmiljöprogrammet och utgör också riksintresse för kulturmiljövården (M:k19).

Förekomsten av höga natur- och kulturvärden i det landskap som omger planområdet medför att ett genomförande av planförslaget bedöms kunna påverka miljö kvalitetsmålet *En god bebyggd miljö*. Riksdagens precision av målet lyder:

*”Städer, tätorter och annan bebyggd miljö ska utgöra en god och hälsosam livsmiljö samt medverka till en god regional och global miljö. Natur- och kulturvärden ska tas till vara och utvecklas. Byggnader och anläggningar ska lokaliseras och utformas på*

*ett miljöanpassat sätt och så att en långsiktigt god hushållning med mark, vatten och andra resurser främjas.”*

#### ***Nollalternativets effekter och konsekvenser***

Dagens markanvändning med jordbruk bedöms fortsätta inom fastigheten Vrams Gunnarstorp 1:15 vilket innebär att det öppna landskapet bevaras inom fastigheten. Åstorps kommuns bebyggelseplaner, *Broby industriområde (Broby 50:2 m.fl.)* och *Broby väster*, antas emellertid vara genomförda, se Figur 5.

Bebyggelsen inom *Broby industriområde* och *Broby väster* kommer att utgöra väl synliga element i landskapet. Detaljplanen Broby industriområde medger en bebyggelsehöjd om 20 meter och den planerade bebyggelsen bedöms därför bli väl exponerad från flera platser i omgivningen. Störst bedöms exponeringen bli från Malmövägen. (MKB för Broby 50:2 m.fl., samrådshandling 2021-03-30). Även den verksamhetsutveckling som möjliggörs genom detaljplan för *Broby väster* bedöms komma att påverka upplevelsen av landskapet vid utblickar från söder och väster. Synligheten från Vramsvägen i öst bedöms dock bli mer begränsad.

I nollalternativet saknas en koppling till sammanhållen bebyggelse, varvid exploateringen vid Broby kommer att upplevas som ett storskaligt industriellt element som står i kontrast mot det i övrigt flacka jordbrukslandskapet.

#### ***Planförslagets effekter och konsekvenser***

Planförslaget möjliggör en ändrad markanvändning, från jordbruksproduktion till en etablering av lokaler för lager och logistikverksamhet inom fastigheten Vrams Gunnarstorp 1:15. Byggnadskropparna kommer att bryta utblickar ut över landskapet, vilket påverkar landskapsupplevelsen.

Som beskrivits i tidigare avsnitt utgör fastigheten Vrams Gunnarstorp 1:15 en del av ett större godslandskap. En historia som fortfarande är fullt läsbar i landskapet och som därför präglar upplevelsen. Dessa värdebärande karaktärsdrag bedöms vara känsliga för åtgärder som innebär skalförskjutningar och synliga barriäreffekter i landskapet. Störst bedöms denna känslighet vara vid utblickar från riksintresset *Vrams-Gunnarstorp- Norra Vram*, beläget öster om planområdet.

Även om planområdet i sig inte är av något högre värde för vare sig natur- eller kulturmiljön i området innebär dess lokalisering i närheten till riksintressen för natur- och kulturmiljövård att området bedöms ha ett **måttligt värde** för landskapsbilden.

De byggnader och anläggningar som utgjort motiv till riksintresset för kulturmiljö är dock belägna på ett avstånd överstigande 2,5 km (slotts- och parklandskap vid Vrams Gunnarstorp) respektive 4 km (N. Vrams sockencentrum). Avståndet gör att en exploatering av fastigheten Vrams Gunnarstorp 1:15 bedöms medföra en begränsad effekt för landskapsbilden. Från Vramsvägen, i höjd med Vrams Gunnarstorp slott, kommer bebyggelsen inom planområdet att vara synligt i horisonten, jämför Figur 3. Från parkering framför Vrams Gunnarstorps slott är planområdet inte alls synligt då utblickarna i riktning mot planområdet helt döljs av mellanliggande höjder och bebyggelse.

Landskapet som omger Vramsvägen är böljande varvid utblicksmöjligheterna i riktning mot planområdet varierar, från tämligen goda längs vägens högre avsnitt, till begränsade eller helt obefintliga längs de avsnitt av vägen som löper lägre i terrängen. Även trädridåer längs gränsen mellan odlingsytor begränsar ställvis utblickarna i riktning mot planområdet. Planförslaget bedöms därför inte påverka bevarandet,



användandet eller utvecklandet av det kulturella, historiska eller arkitektoniska arvet i en sådan utsträckning att det motverkar miljömålet *God bebyggd miljö*.

Den planerade exploateringen synlighet ökar sedan succesivt desto längre norrut betraktaren färdas längs Vramsvägen. Strax innan gränsen till Åstorp kommun, fram till Åstorp tätort löper vägen dock genom ett skogsområde varvid utblickar i riktning mot planområdet inte längre möjliggörs.

Betraktat från Vramsvägen i höjd med Ranstorps gamla gård, se Figur 11, bedöms effekterna av planförslaget mildras att exploateringen innebär en utveckling av sammanhållen bebyggelse, där planområdet markerar ny gräns mellan tätort och landsbygd. Bebyggelsen bedöms därför inte, i någon högre grad, komma att upplevas som ett främmande inslag i landskapsbilden. Genom kopplingen till sammanhållen bebyggelse minskar också riskerna för att igenkänning och förståelse för landskapets framväxt över tid försvåras.



*Figur 11. Fotografi taget från Vramsvägen i höjd med gamla Ranstorps tomt. Bebyggelse enligt planförslaget har monterats in i fotografiet för att visa hur planförslaget kan komma till uttryck i landskapet.*

Vid utblickar från söder bedöms ett genomförande av detaljplanen medföra en större påverkan på landskapsbilden. Som illustreras i Figur 12 orsakar den planerade bebyggelsen på fastigheten Vrams Gunnarstorp 1:15 en visuell barriär som försvagar kontakten med Åstorp. På detta avstånd konkurrerar bebyggelsens skala även med Söderåsen i öster. Förslaget innebär, från denna plats, en tydlig skalförskjutning där den föreslagna bebyggelsen riskerar att dominera landskapsbilden och försvaga Söderåsens betydelse som landmärke. Från platsen bedöms denna effekt även komma att förstärkas till följd av den planerade exploatering som sker genom detaljplanerna *Broby industriområde* och *Broby väster*.



*Figur 12. Fotografi taget från Söderåsvägen, söder om planområdet. Bebyggelse enligt planförslaget har monterats in i fotografiet för att visa hur planförslaget kan komma till uttryck i landskapet.*

Även vid utblickar väster ifrån (Malmövägen) bedöms planförslaget ställvis komma att bli väl synligt, se Figur 13. Den planerade bebyggelsen kommer i detta avsnitt att orsaka en visuell barriär och den planerade bebyggelsen medför en tydlig skalförskjutning. Söderåsen som tidigare utgjort fond i landskapet kommer i stor utsträckning att döljas av den föreslagna bebyggelsen. Effekterna bedöms även här komma att förstärkas av de exploateringar som planeras för av Åstorps kommun. Sammantaget kommer planerna (om de alla genomförs) att i hög grad förändra upplevelsen av landskapet från Malmövägen, från att vara tämligen lågmält och agrart till att bli storskaligt och industriellt.



Figur 13. Fotografi från Malmövägen norr om Ottominnesväg. Söderåsen och befintligt verksamhetsområde i bakgrunden. Bebyggelse enligt planförslaget har monterats in i fotografiet för att visa hur planförslaget kan komma till uttryck i landskapet.

Även om den planerade bebyggelsen i mycket hög grad kommer att påverka landskapsupplevelsen vid utblickar från omgivande landskap direkt söder och väster om planområdet bedöms exploateringen inom Vrams Gunnarstorp 1:15 endast medföra en **måttlig negativ effekt** jämfört med ett nollalternativ. Bedömningen grundar sig på att landskapet i dessa avsnitt inte uppvisar en lika hög känslighet för förändring som landskapet öster om planområdet, att den planerade bebyggelsen innebär en utvidgning av det befintliga verksamhetsområde som idag finns söder om Åstorps tätort samt en förlängning av det verksamhetsområde som realiserats genom planerna för *Broby industriområde* och *Broby väster*.

Även från öster bedöms planförslaget ge upphov till en **måttlig negativ effekt** jämfört med ett nollalternativ. Bedömningen grundar sig på att planförslaget, trots begränsad påverkan på landskapsupplevelsen, berör ett landskap med högre känslighet.

Sammantaget bedöms planförslaget således ge upphov till en **måttlig negativ konsekvens** jämfört med ett nollalternativ.

#### Konsekvenser – Landskapsbild

Det måttliga värdet och liten negativ effekt innebär att genomförandet av planförslaget bedöms medföra en **måttlig negativ konsekvens** jämfört med ett nollalternativ.

### Förslag till åtgärder

Följande åtgärder rekommenderas i det fortsatta arbetet:

- De långsträckta byggnadskropparna kan delvis skymmas med kullar och trädplanteringar. Både höjder och lövträdningar är karaktärsdrag som idag återfinns i det omgivande landskapet.
- För att minska på byggnadernas negativa påverkan på landskapsbilden föreslås icke-reflekterande fasadmaterial och fasadfärg samt en färgton som är anpassad till omgivningen.

## 6.5 UTSLÄPP TILL VATTEN

### Förutsättningar

Planområdet är ca 56 hektar stort och utgörs idag av åkermark. Området är beläget i flack terräng med svag lutning mot det dike som skär igenom området från norr till söder. Marknivåerna inom området ligger mellan ca +14 - 20 meter över havet (höjdsystem RH2000). De lägsta markhöjderna återfinns i planområdets södra del och de högsta markhöjderna i planområdets nordöstra del.



Figur 14. Översikt Vrams Gunnarstorp 1:15. Röd markering visar planområdet. Läge för befintligt dike är markerat av blå linje.

Befintligt dike utgör del av Åstorp-Vrams Gunnarstorks dikningsföretag av år 1946. Dikningsföretaget är dimensionerat för 1,4 liter per sekund och hektar. Den öppna dikessektionen bedöms vara relativt djup (2-4 m) och dikeskanterna är spontade. Uppströms sträckningen för den öppna dikessektionen finns en kulverterad förgrening. Ena grenen löper norrut in mot Åstorps tätort och den andra grenen löper österut mot järnvägen. Under järnvägen finns en ledning som inte är en del av dikningsföretaget.

Strax söder om planområdet ansluter den öppna dikessektionen till Kölebäcken och dikningsföretaget Kölebäckens övre nygrävningsföretag (1927). Kölebäckens övre nygrävningsföretag har en flödesbegränsning motsvarande 1 liter per sekund och hektar.

Rinnvägar och lågpunkter inom planområdet har kartlagts i dagvattenutredning (Tyréns 2022). Utredningen visar att den största delen av planområdet avrinner direkt till Åstorps-Vrams Gunnarstorp's diktningföretag. Den sydöstra delen av planområdet, ca 10 hektar, avrinner emellertid söderut mot Kölebäckens diktningföretag.



Figur 15. Rinnvägar inom planområdet. Svarta pilar markerar den generella flödesriktningen.

Kölebäcken mynnar i Humlebäcken, ca 4 km väster om planområdet, vilken i sin tur mynnar ut i Vege å som rinner ut i Skälderviken.

Avledning av dagvatten berör miljö kvalitetsmålen *Levande sjöar och vattendrag* samt *Ingen övergödning*. Riksdagens definition av målen lyder:

*"Sjöar och vattendrag ska vara ekologiskt hållbara och deras variationsrika livsmiljöer ska bevaras. Naturlig produktionsförmåga, biologisk mångfald, kulturmiljövärden samt landskapets ekologiska och vattenhushållande funktion ska bevaras, samtidigt som förutsättningar för friluftsliv värnas."*

*"Halterna av gödande ämnen i mark och vatten ska inte ha någon negativ inverkan på människors hälsa, förutsättningar för biologisk mångfald eller möjligheterna till allsidig användning av mark och vatten."*

Med grund i EU:s gemensamma vattendirektiv har samtliga Sveriges vattenförekomster klassats utifrån ekologisk och kemisk status. Samtliga vattenförekomster har även fastställda miljö kvalitetsnormer (MKN) vilka anger vilken kemisk och ekologisk status vattenförekomsten ska uppnå samt till vilket år angiven status ska vara uppnådd. Målet är att alla vattenförekomster skall nå god status till senast 2027 och kvaliteten får inte försämrats.

Då Kölebäcken inte utgör en vattenförekomst finns ingen statusklassning eller MKN för denna. I Åstorps dagvattenplan framgår det dock att den ekologiska statusen nedströms Åstorps tätort är dålig på grund av hög belastning av kväve och fosfor. Provtagning i Kölebäcken samt Humlebäcken har även visat på höga halter av koppar och zink som bedöms komma från Åstorp centrum samt industri- och handelsområden söder om Åstorp (Tyréns VA-utredning Broby 50:2, 2022-04-12). Statusklassning samt MKN för Humlebäcken och Vege Å redovisas i Tabell 2.

Tabell 2. Ekologisk och kemisk statusklassning samt MKN för Humlebäcken och Vege Å (VISS, 2022)

Vattendrag	Status	Statusklassning	MKN	Kommentar
Humlebäcken	Ekologisk	Otillfredsställande	Måttlig ekologisk status 2033	
	Kemisk	Uppnår ej god	God kemisk ytvattenstatus	Undantag för kvicksilver, kvicksilverföreningar och bromerad difenyleter
Vege Å	Ekologisk	Otillfredsställande	God ekologisk status 2033	
	Kemisk	Uppnår ej god	God kemisk ytvattenstatus	Undantag för kvicksilver, kvicksilverföreningar och bromerad difenyleter

För båda vattenförekomsterna klassas den ekologiska statusen som otillfredsställande, framförallt på grund av övergödning. För Humlebäcken gäller även att uppmätta halter av ammoniak och nitrat överskrider gränsvärdena för vattenförekomster samt att bedömningsgrunden för diklofenak och 17-beta-östradiol - 50-28-2 överskrids i vatten. Det mindre stränga kvalitetskravet för Humlebäcken är enbart kopplat till övergödning orsakad av jordbruk och avloppsreningsverk och det sänkta kvalitetskravet gäller bara kvalitetsfaktorn näringsämnen (VISS, 2022). Påverkan på andra kvalitetsfaktorer än näringsämnen ska således åtgärdas enligt det förbättringsbehov som framgår av riskbedömning och möjliga åtgärder.

Kemisk status påverkas främst av att halterna av bromerad difenyleter samt kvicksilver och kvicksilverföreningar överskrids. Dessa överskrids i samtliga Sveriges vattenförekomster och beror till största delen på långväga atmosfärisk deposition och omfattas därför av undantag. Undantaget innebär att de nuvarande halterna (december 2015) inte får öka samt att lokala påverkanskällor som bidrar till sänkt status för de båda ämnena ska åtgärdas oavsett det mindre stränga kravet för atmosfärisk deposition.

I dagvattenplan för Bjuvs kommun redovisas riktvärden för halter av vanligt förekommande föroreningar i dagvatten. Dessa ska användas som stöd i processen att bedöma risken för att dagvattenutsläpp försämrar statusen i recipienten i samband med ny- eller ombyggnation av ett område. Riktvärdena är inga gränsvärden utan ska ställas i relation till både planerad bebyggelse och vattenförekomstens status. Riktvärdena framgår av Tabell 3.

Tabell 3. Områdesspecifika riktvärden för föroreningshalter i dagvattnet.

Ämne	Riktvärde (µg/l)
Fosfor (P)	200
Kväve (N)	2 000
Bly (Pb)	8
Koppar (Cu)	18
Zink (Zn)	75
Kadmium (Cd)	0,4
Krom (Cr)	10
Nickel (ni)	15

Kvikksilver (Hg)	0,03
Suspenderad substans (SS)	40 000
Oljeindex (olja)	5 000
Benso(a)pyren (BaP)	0,03

Området består enligt SGU:s jordartskartering till största del av postglacial finlera. I den södra delen av planområdet förekommer ett mindre område av postglacial sand. Enligt utförd geoteknisk undersökning består ytlagret av humushaltig lera med en mäktighet av 0,3-0,5 m. Under ytlagret finns det lera med mäktighet >4m. Då genomsläppligheten för lera är låg är infiltrationskapaciteten inom området begränsad. Grundvattennivåerna har mätts i området. Nivåerna varierar inom planområdet, mellan 0,5 – 3,3 meter under markytan.

#### ***Nollalternativets effekter och konsekvenser***

Dagens markanvändning med jordbruk bedöms fortsätta inom fastigheten Vrams Gunnarstorp 1:15 även framöver vilket innebär att det fortsatt kommer läcka ut näringsämnen till närliggande vattendrag och i slutändan Humlebäcken och Vege å. Till följd av att den ekologiska statusen, för båda vattendragen, klassificeras som otillfredsställande bedöms ett fortsatt utsläpp av näringsämnen inverka negativt på vattenförekomstens ekologiska status.

Den negativa effekten bedöms emellertid komma att begränsas något till följd av Åstorps kommuns bebyggelseplaner i väster, *Broby industriområde* och *Broby väster*. Även dessa planområden avrinner mot Kölebäcken och den förändring i dagvattnets innehåll som blir en följd av ändrad markanvändning (reducering av kväve och fosfor) bedöms bidra positivt till uppfyllandet av MKN. Den förändrade markanvändningen inom Broby industriområde ger emellertid upphov till ökade utsläpp av kvikksilver. Med föreslagna dagvattenåtgärder beräknas haltnivån av kvikksilver från Broby industriområde uppgå till 0,02 µg/l, vilket jämfört med haltnivå från dagens markanvändning innebär en ökning om 0,01 µg/l till recipient (Tyréns, VA-utredning Broby 50:2, 2022-04-12). Beräknad haltnivå med föreslagna dagvattenåtgärder underskrider dock, med marginal, det riktvärde på 0,03 µg/l, som anges i dagvattenplan för Bjuvs kommun. Därför bedöms det ökade utsläppet av kvikksilver som orsakas av ett genomförande av detaljplan för Broby industriområde inte medverka till att MKN inte uppnås.

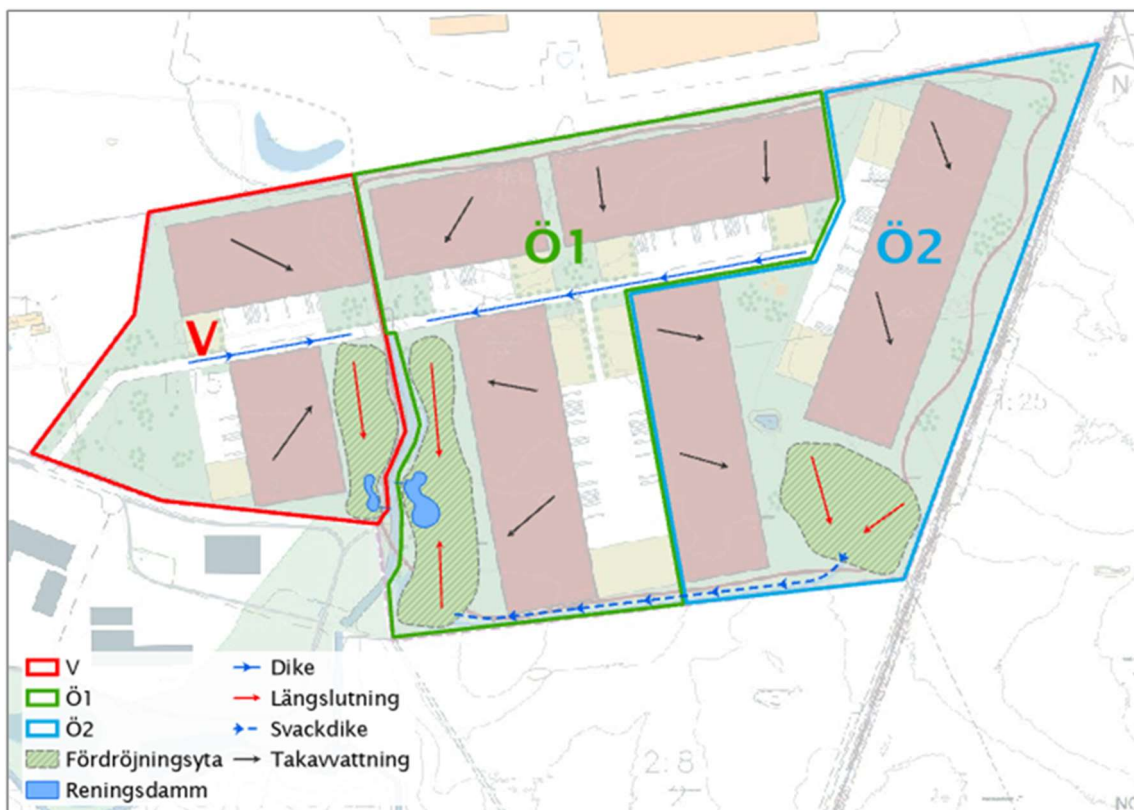
#### ***Planförslagets effekter och konsekvenser***

Vattenmiljön och kravet att nå uppsatta miljö kvalitetsnormer bedöms utgöra ett stort kommunalt och regionalt intresse och därmed bedöms värdet vara **måttligt**.

Med planerad exploatering förändras föroreningsbelastningen till recipienten. I syfte att bedöma dagvattnets föroreningsinnehåll och utvärdera behovet av rening har en dagvattenutredning genomförts (Tyréns, 2022-07-15). Föroreningsberäkningar för området har utförts i StormTac. Beräkningen utgår från schablonmässiga värden för olika typer av markanvändning (i detta fall byggnader, vägar/lastgårdar, parkering, grönyta och reningsdammar), och ska därför inte ses som några exakta värden utan som en indikation på vilka halter som riskerar att transporteras med dagvatten från ett visst område. Resultatet visar att samtliga beräknade halter efter planerad exploatering ligger under de riktvärden som anges av Bjuvs kommun, med undantag för kadmium (Cd). Generellt ses en minskning av näringsämnena fosfor (P) och kväve (N) och en ökad halt av metaller (Ni, Cd, Hg) inom fastigheten jämfört med ett nollalternativ. För att inte öka belastningen av föroreningar till recipienten krävs rening av dagvattnet.

En principlösning för dagvattenhantering inom fastigheten har arbetats fram och en höjdsättning har gjorts. Förslaget innefattar både fördröjning och rening av dagvatten. Planbestämmelserna reglerar att minst 35 % av fastighetens yta ska vara genomsläpplig och ytor för dagvattendammar har avsatts. Vidare innehåller planförslaget villkor för startbesked som innebär att startbesked för byggnader inte får ges förrän dagvattendamm inom respektive avrinningsområde har kommit till stånd.

Planområdet har delats in i tre delavrinningsområden; västra (V), östra 1 (Ö1) samt östra 2 (Ö2), markerade i Figur 16. Avrinningsområdena avvattnas via ytliga system till en fördröjningsyta lokaliserad inom respektive avrinningsområde. Längs med planerad gata anläggs ett dike för avledning av dagvatten från lastytor, parkeringar och tak till fördröjningsytorna inom delavrinningsområde väst (V) och öst 1 (Ö1). Inom delavrinningsområde öst 2 (Ö2) styrs takvatten mot det sydöstra hörnet, till föreslagen fördröjningsyta. Avledning från fördröjningsytan inom Ö2 sker via ett svackdike med reglerat utflöde till Ö1. Avtappning från V och Ö1 sker till Åstorp-Vrams Gunnarstorps diktningföretag. Reglering av utsläppsflöde föreslås till 1 l/s,ha, baserat på nedströms diktningföretags flödesbegränsningar, vilket motsvarar ca 56 l/s från hela planområdet. För en detaljerad beskrivning av utformningen på svackdike och fördröjningsytor hänvisas läsaren till VA- och skyfallsutredning Vrams Gunnarstorp 1:15, Bjuv, Rev (Tyréns, 2022-07-15).



Figur 16. Principskiss för dagvattenhantering inom planområdet.

I Tabell 4 presenteras föroreningshalter i dagvattnet för planerad exploatering med och utan rening i dagvattendamm. I tabellen visas också reningseffekter som uppnås för respektive ämne i föreslagen reningsanläggning. Rödmarkerade halter ökar jämfört med befintligt.



Tabell 4. Föroreningshalter i utgående dagvatten före och efter planerad exploatering med föreslagen reningsdamm. Riktvärden från Bjuvs dagvattenpolicy presenteras i den första kolumnen och reningseffekt i den sista. Källa: Tyréns 2022-07-15

Ämne	Riktvärde (µg/l)	Befintligt (µg/l)	Planerad exploatering utan rening (µg/l)	Planerad exploatering med rening (µg/l)	Reningseffekt (%)
P	200	150	130	53	61
N	2 000	3 600	1 200	870	29
Pb	8	7,2	6,3	1,4	78
Cu	18	12	11	5	57
Zn	75	20	46	13	73
Cd	0,4	0,1	0,6	0,2	59
Cr	10	2,2	4,4	1,1	75
Ni	15	1,4	4,2	1,7	62
Hg	0,03	0,006	0,02	0,009	39
SS	40 000	67 000	38 000	8 200	80
Oil	5 000	180	190	46	76
PAH16	-	0,06	0,53	0,12	79
BaP	0,03	0,01	0,02	0,006	64

Som framgår av tabellen genererar ett genomförande av planförslaget något ökade utsläpp av metaller (Ni, Cd, Hg) jämfört med ett nollalternativ. Haltnivåerna ligger dock, med reningsåtgärd, fortsatt på låga nivåer och väl under satta riktvärden. Utsläppet av kvicksilver beräknas, med föreslagen dagvattenlösning, bli mycket lågt (0,009 µg/l). Även beaktat tillsammans med Broby industriområde bedöms haltnivåerna av kvicksilver underskrida de riktvärden som presenteras av Bjuvs kommun. Sammanslagen haltnivå från dessa båda områden uppgår till 0,029 µg/l vilket således ligger strax under riktvärdet på 0,03 µg/l.

Förekomsten av näringsämnen i dagvattnet beräknas, efter rening, komma att reduceras ytterligare jämfört med ett nollalternativ. Sammantaget bedöms planförslaget därför inte, varken enskilt eller tillsammans med angränsande plan för Broby industriområde, inverka negativt på möjligheten att nå satta MKN. Den reducering av näringsämnen som blir en följd av planförslaget bedöms bidra positivt till miljö kvalitetsmålen *Levande sjöar och vattendrag* samt *Ingen övergödning*. Föreslagen principlösning för hantering av dagvatten gynnar biologisk mångfald liksom markens vattenhushållande funktion vilket också det bidrar positivt till miljö kvalitetsmålet *Levande sjöar och vattendrag*.

Att mängden näringsämnen minskar jämfört med nuläget bedöms som en **positiv effekt**.

Att planförslaget kan medföra en ökad mängd miljöfarliga ämnen bedöms vara negativt, inte minst då mängden kvicksilver riskerar att öka. Generellt gäller undantag för kvicksilver då det bedöms som tekniskt omöjligt att sänka halterna till en nivå som motsvarar god status. Dock anges i VISS, vad gäller de berörda vattenförekomsterna, att de nuvarande halterna inte får öka, vilket dagvattenutredningens beräkningar indikerar att planförslaget kan bidra till. Det är dock svårt att bedöma vilken påverkan ett begränsat område har på den totala halten i vattenförekomsten då avrinningsområdet är stort. I sammanhanget ska dock noteras att det kumulativa bidraget av kvicksilver från de båda planförslagen (Vrams Gunnarstorp 1:15 och Broby industriområde) uppgår till 0,029 µg/l vilket således är under det riktvärde på 0,03

µg/l som presenteras i dagvattenplan för Bjuvs kommun. Effekten bedöms därför som **liten negativ**.

Det finns osäkerheter förknippade med bedömningen av konsekvenser för vattenmiljön. Dessa osäkerheter är främst förknippade med att föroreningsberäkningarna utgår från schablonvärden för olika typer av markanvändning. För vissa ämnen bygger schablonvärdena i modellen på en begränsad mängd data vilket ytterligare ökar osäkerheten i resultatet. Schablonvärdena för kvicksilver utgör ett sådant exempel. Samtidigt bör framhållas att, bortsett från dammarna, har inga reningssteg tagits i beaktande vid beräkningarna. Den faktiska reningsgraden kan därför komma att bli högre genom att ytterligare rening uppnås i dikesstråken som avvattnar planområdet till dammarna. Hur stor denna reningseffekt blir beror på dikesstråkens utformning.

#### Konsekvenser - Vattenmiljö

Det måttligt höga värdet och små negativa effekter kopplat till kemisk status innebär att genomförandet av planförslaget bedöms medföra **små negativa konsekvenser** jämfört med ett nollalternativ.

#### Konsekvenser - vattenmiljö

Den reducering av näringsämnen som blir en följd av planförslaget bedöms medföra positiva effekter för vattenkvaliteten. Genomförandet av planförslaget bedöms därför medföra en **positiv konsekvens** jämfört med ett nollalternativ.

#### **Förslag till åtgärder**

Följande åtgärder rekommenderas:

- För att säkerställa rening och fördröjning dagvattnet under byggnadstiden ska fördröjningsyta och reningsdamm för respektive avrinningsområde anläggas innan byggnation av planområdet påbörjas. Sker utbyggnaden etappvis ska det säkerställas att fördröjning samt rening av dagvattnet för utbyggnadsetappen färdigställs i början av etappen.
- Reningsdammarna bör utformas med en oljeavskiljning vid inlopp.
- För att säkerställa reningsfunktionen behöver dammarna underhållas med jämna mellanrum; in- och utlopp bör rensas på skräp och bottensediment avlägsnas. Vidare bör utlopp från dammarna förses med avstängningsfunktion för att undvika att skadliga ämnen sprids till recipienten vid till exempel oljeläckage eller släckningsarbete.
- Parkeringsytor inom planområdet kan sänkas ner 5–10 cm för att fungera som fördröjningsytor vid regn. Om exempelvis en hektar parkeringsyta sänks ner med 10 cm, kan magasinvolymen minskas med ca 1000 m<sup>3</sup>.
- Fördröjningsytorna kan utformas som multifunktionella ytor, med gräsbeklädda slänter eller terrasser ner mot botten för att ytan även ska kunna nyttjas för rekreation.

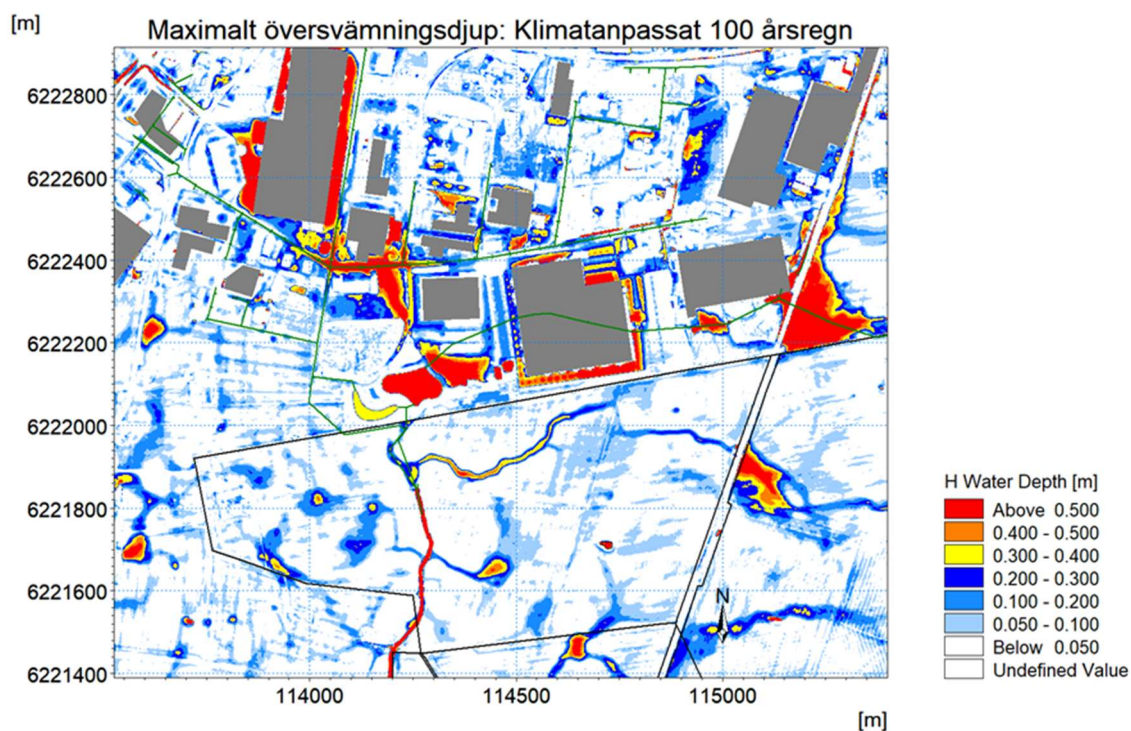
## 6.6 ÖVERSVÄMNING/SKYFALL

### Förutsättningar

Extrema skyfall bedöms kunna inträffa oftare och vara mer intensiva i framtiden. Detta p.g.a. förväntade effekter av klimatförändringar. Det finns därför ett behov att planera våra samhällen för att hantera den markavrinning och de översvämningar som kan komma att ske.

En skyfallsmodell har upprättats över fastighet Vrams Gunnarstorp 1:15 och dess uppströms avrinningsområde, med syfte att bestämma översvämningsrisker vid extremt skyfall vid befintliga förhållanden.

Markavrinning och översvämningar i lågpunkter har datorberäknats för ett extremt regn med en statistisk återkomsttid på 100 år, 6 timmars varaktighet med klimatfaktor på 1,25. Beräkningen motsvarar en regnhändelse som närmast kan jämföras med ett skyfall som inträffar under sommartid. Innan regnet är marken relativt torr och mättnadsgraden är låg. Skyfallet faller över hela utredningsområdet. Det gör att det regn som faller med vald intensitet faller samtidigt och i lika omfattning över hela området. I verkligheten varierar regnets intensitet när det faller över ett stort område. För ett verkligt skyfall kan därmed de översvämningar som inträffar upplevas ske lokalt och inte i den omfattning som beräkningsresultatet visar. I Figur 17 nedan presenteras maximal översvämningsutbredning och djup vid nuvarande förhållanden.



Figur 17. Maximal utbredning och vattendjup vid regn med 100 års återkomsttid, 6 h varaktighet och 1,25 klimatfaktor.

Beräkningsresultatet visar att det inte föreligger någon risk för markavrinning från uppströms avrinningsområde in till planområdet i norr. En yta på ca 4500 m<sup>2</sup> i planområdets nordöstra hörn avrinner idag norrut. Beräkningsresultatet visar också att det inte finns någon risk för bräddning av ytvatten över järnvägen. De förhöjda vattennivåer som redovisas öster om järnvägen förklaras av att modellberäkningen inte

tagit hänsyn till dagvattenledningssystemet och därmed ej heller till trumman under järnvägen. Beräkningsresultatet överskattar därför vattennivån i detta avsnitt.

#### ***Nollalternativets effekter och konsekvenser***

Dagens markanvändning bedöms fortsätta inom fastigheten Vrams Gunnarstorp 1:15 i ett nollalternativ. Därmed sker inga förändringar avseende markavrinning eller översvämningar jämfört med vad som redovisats under avsnittet "Förutsättningar" ovan.

Nollalternativet innefattar ett antagande om att detaljplan för Broby industriområde är genomförd. Behov av fördröjningsvolym har i plan för Broby industriområde beräknats för såväl 30- som för ett 100-års regn. Sammanfattningsvis anges att de fördröjningsvolymerna som tillskapas genom planen motsvarar en fördröjning av ett teoretiskt 100-årsregn med varaktighet på 6 h inom området ned till ett utsläppsflöde motsvarande 1 l/s, ha. Det anges vara betydligt mindre än vad som bedöms avrinna från området i dagsläget vid motsvarande regn. Med föreslagna fördröjningsåtgärder bedöms nollalternativet därför inte orsaka negativa effekter avseende avrinningen till Kölebäcken eller på översvämningensrisken för nedströms liggande områden (Tyréns, VA-utredning Broby industriområde, 2022-04-12).

#### ***Planförslagets effekter och konsekvenser***

Föreslagna principlösningar för dagvattenhantering (se avsnitt 6.5) har dimensionerats för att omhänderta och fördröja dagvatten från området vid ett 30-årsregn med 24 h varaktighet. Det motsvarar även kapacitet att fördröja ett regn med en 100-års återkomsttid och 2 h varaktighet.

Vid större skyfall kommer dagvattensystemet att bli överbelastat och dagvatten att avrinna på markytan. I syfte att säkerställa att det avrinnande vattnet leds mot fördröjningsytorna och vidare mot dammarna, att instängda områden inte uppstår samt att dagvatten avleds från bebyggelse och infrastruktur har en höjdsättning av området tagits fram. Höjdsättningen säkerställer att bräddning sker kontrollerat från fördröjningsyta Ö2 till Ö1 och vidare till dikningsföretaget, samt från fördröjningsyta i väst till dikningsföretaget.

Med föreslagna fördröjningsåtgärder bedöms planförslaget därför inte ge upphov till översvämning för nedströms liggande områden. Därmed bedöms planförslaget inte heller generera några negativa konsekvenser för bebyggelse eller andra värden jämfört med ett nollalternativ.

#### **Konsekvenser - Skyfall**

Jämfört med ett nollalternativ bedöms planförslaget **inte ge upphov till några konsekvenser** för nedströms liggande områden jämfört med ett nollalternativ.

#### ***Förslag till åtgärder***

Följande åtgärder rekommenderas i det fortsatta arbetet:

- Vid projekteringskedan är det viktigt att säkerställa fria avrinningsvägar för avledning vid extrema regn ner till fördröjningsytorna, inklusive avledning av avrinning från områden uppströms planområdet.
- Huvudgator bör tillämpas som skyfallsleder för att styra och avleda regnvatten från bebyggelse och infrastruktur.
- Styrning av regnvatten kan ske genom anläggning av kantsten.

- En lägsta färdig golvhöjd bör tas fram med marginal för att undvika att regnvatten orsakar marköversvämning mot infrastruktur. Färdig golvhöjd ska ligga över dammsystemets bräddnivå.
- Parkeringsytor och grönytor kan till fördel sänkas ner 5-10 cm för att fungera som tillfälliga fördröjningsytor.

## 6.7 KLIMATPÅVERKAN

### *Förutsättningar*

Utsläpp av klimatpåverkande gaser innebär att klimatet blir varmare vilket leder till konsekvenser över hela jorden. Ett varmare klimat förväntas medföra ökad nederbörd, mer frekventa extrema väderhändelser (storm, skyfall etcetera) och höjda havsnivåer på grund av smältande isar.

Av riksdagens precision av miljö kvalitetsmålet Begränsad klimatpåverkan följer att:

*Den globala medeltemperaturökningen begränsas till långt under 2 grader Celsius över förindustriell nivå och ansträngningar görs för att hålla ökningen under 1,5 grader Celsius över förindustriell nivå. Sverige ska verka internationellt för att det globala arbetet inriktas mot detta mål.*

Förbränning av fossila bränslen bidrar till växthuseffekten. Förbränning av drivmedel innebär utsläpp av växthusgaser, och i Sverige står transportsektorn för cirka en tredjedel av de totala växthusgasutsläppen.

Som beskrivits i MKBs inledande avsnitt är Skåne, på grund av sitt geografiska läge, Sveriges viktigaste logistiknav för transporter. En tredjedel av landets import och export, mätt i värde, passerar genom Skåne varje år. Som en följd av en förväntat stigande utrikeshandel och en ökande befolkning, förväntas också påverkan från transporterna komma att öka inom regionen. Hur transportsystemet utvecklas spelar därför en viktig roll för hur väl vi uppnår de klimatpolitiska målen.

Vid sidan av de klimatpåverkande utsläpp som sker till följd av förbränning av fossila bränslen som till exempel olja, kol och naturgas för el- och värme, i industriprocesser och för transporter, är även användningen av mark av betydelse. Vegetation tar upp koldioxid från atmosfären och har därmed potential att lagra in kol i marken. Hur stor denna potential är för jordbruksmark beror på många faktorer, bland annat vilka grödor som odlas, typ av mark och markens ursprungliga kolhalt samt hur mycket kol som tillförs i form av rötter, halm och andra växtrester, stallgödsel och annat organiskt material. Av denna anledning bedöms ekologiskt brukade jordar generellt uppvisa en högre kolhalt än konventionellt brukad mark. Det ska emellertid noteras att jämförelser mellan kolhalt och kolinlagring i svenska konventionella och ekologiska jordar saknas varvid det inte med säkerhet går att fastställa skillnader i kolhalt mellan de olika produktionsformerna i nationell kontext. Dock är det klarlagt att kolhalterna i marken är lägre än genomsnittet i områden med mycket konventionell spanmålsodling i system utan djur (SLU 2022). Studier av svenska jordar visar vidare att markens innehåll av kol är större i norra än i södra Sverige på grund av att nedbrytningshastigheten är lägre i ett kallare klimat. Störst potential att lagra in kol har marker som är kolfattiga och där man förändrar odlingen och börjar odla grödor som tillför mycket växtrester. Åkermark som länge odlats med ettåriga grödor och som sås med vall binder i regel kol, medan en mark som varit odlad med vall under lång tid förlorar kol om den plöjs upp (SLU 2022).

### ***Nollalternativets effekter och konsekvenser***

I ett nollalternativ förutsätts marken inom fastigheten Vrams Gunnarstorp 1:15 fortsatt komma att brukas för jordbruksändamål. Sett till att marken inom fastigheten idag brukas konventionellt bedöms marken vara kolfattig och kollagringspotentialen därför som god. Huruvida denna potential kommer att tillvaratas eller inte är inte möjligt att sia om. I denna MKB konstateras därför enbart att om marken fortsatt kommer att brukas konventionellt bedöms kolinlagringen förbli mycket marginell. Om fastighetsägaren istället förändrar odlingen så att marken tillförs mer kol än vad som avgår, binder marken kol och det genereras en positiv effekt för klimatet.

De exploateringar som planeras för genom detaljplanerna *Broby industriområde* och *Broby väster* antas emellertid vara genomförda i ett nollalternativ. Som en följd av detta innebär nollalternativet negativa effekter i form av minskad potential för kolinlagring på omgivande jordbruksmark.

Behovet av mark för lager- och logistikändamål bedöms vara lika stort i ett nollalternativ. Beaktat att området mellan Bjuv och Åstorp bedöms utgöra en av de två viktigaste markreserverna i Skåne när det kommer till potentiella utvecklingslägen för framtida logistikanläggningar (Region Skåne, 2017) innebär nollalternativet att ytor för lager och logistikändamål behöver tillgodoses på annan plats. Att en av de två viktigaste markreserverna för detta ändamål inte kan nyttjas begränsar möjligheterna att utveckla transportlösningar som omfattar flera olika trafikslag, s.k. "intermodala transporter". Därmed begränsas också möjligheterna att uppnå de klimat- och transportpolitiska målen.

### ***Planförslagets effekter och konsekvenser***

Planförslaget möjliggör en utveckling av lager- och logistikverksamhet inom ett område med stor potential när det kommer till att utveckla transportlösningar som omfattar flera olika trafikslag, s.k. "intermodala transporter". Planförslaget skapar på detta sätt förbättrade förutsättningar för att minska den klimatbelastning som orsakas av utsläpp från transporter och därmed förbättrade möjligheter att uppnå miljömålet *Begränsad klimatpåverkan*. Lokaliseringen i direkt anslutning till Åstorps tätort skapar också goda möjligheter att ta sig till och från arbetet med tåg, till fots eller med cykel vilket reducerar klimatpåverkande utsläpp orsakade av arbetspendling.

Den förändrade markanvändningen, från jordbruksdrift till verksamhetsområde, innebär att markens kollagringspotential reduceras. Vilken betydelse som ska tillmätas denna effekt (reduceringen av kollagringspotential) är dock i hög grad beroende av de antaganden som görs avseende framtida brukningsmetoder. Med ett antagande om att marken i ett nollalternativ fortsatt brukas konventionellt förblir denna potential i hög grad outnyttjad och konsekvenserna av planens genomförande små. I detta sammanhang bör också framhållas att planförslaget innebär att 35 % av planområdets totala markyta (ca. 17 ha) fortsatt kommer att utgöras av grönyta. För dessa delar kvarstår således markens kollagringspotential. Eftersom gräsvall lämnar mycket skörderester ovan och under jord lagrar den också in och håller kvar mer kol än odling av spannmål. Därmed kan planförslaget bidra till en ökad kolinlagring i marken jämfört med ett nollalternativ. Hur stort bidraget faktiskt kommer att bli är dock beroende av hur skötseln av denna yta utformas. Effektens betydelse går därför inte att skatta. Antas marken i ett nollalternativ istället komma att brukas på ett sådant sätt att mer kol tillförs marken än vad som åtgår (ekologisk jordbruksdrift) medför planförslaget en något större negativ konsekvens jämfört med nollalternativet.

Sammanfattningsvis bedöms värdet vara **högt**. Effekterna av ett förändrat klimat utgör ett akut problem som behöver lösas för att inte undvika omfattande konsekvenser för

både människor och biologisk mångfald. Beaktat att planförslaget, genom sin lokalisering, skapar goda förutsättningar att minska den klimatbelastning som orsakas av transporter samt att förlusten av kollagringspotential till viss del kan begränsas till följd av att delar av området förblir grönt, bedöms effekten som **liten negativ**.

#### Konsekvenser - klimatpåverkan

Det höga värdet och små negativa effekter innebär att genomförandet av planförslaget bedöms medföra **måttliga negativa konsekvenser** jämfört med ett nollalternativ.

#### Förslag till åtgärder

Följande åtgärder rekommenderas i det fortsatta arbetet:

- Genomför de föreslagna fördröjningsytorna enligt dagvattenutredningen.
- Genomför en LCA för projektet med målet att minska klimatpåverkan i byggskedet jämfört med en referensanläggning.
- Förse lagerlokalerna med solceller, och dimensionera dessa så att det blir ett överskott av el efter att lokalernas och lastbilstrafikens behov säkerställts, för att kompensera förlusten av jordbruksmarkens kolinlagring.

## 7 SAMLAD BEDÖMNING

### 7.1 SAMLAD BEDÖMNING AV PLANFÖRSLAGET

Planförslaget möjliggör en utveckling av lager- och logistikverksamhet inom ett område med stor potential när det kommer till att utveckla transportlösningar som omfattar flera olika trafikslag, s.k. "intermodala transporter". Planförslaget skapar på detta sätt förbättrade förutsättningar för att minska den klimatbelastning som orsakas av transporter och därmed förbättrade möjligheter att uppnå miljömålet *Begränsad klimatpåverkan*. Lokaliseringen i direkt anslutning till Åstorps tätort skapar också goda möjligheter att ta sig till och från arbetet med tåg, till fots eller med cykel vilket har potential att reducera klimatpåverkande utsläpp orsakade av arbetspendling.

Planförslaget innebär en exploatering av cirka 56 hektar jordbruksmark.

Att bygga på jordbruksmark innebär flera utmaningar ur ett miljöperspektiv. Det innebär inte minst att naturresursen jordbruksmark tas i anspråk på ett irreversibelt sätt vilket innebär att möjligheten att använda marken för livsmedelsförsörjning försvinner. Att planförslaget medför att en stor areal bördig jordbruksmark tas i anspråk bedöms utgöra den mest allvarliga konsekvensen i och med att jordbruksmark utgör ett nationellt intresse. Därtill förväntas behovet av jordbruksmark i världen att öka i och med klimatförändringarna. Coronapandemin, och pågående krig i Ukraina, har också uppmärksammat behovet av en god självförsörjning av livsmedel, som idag är relativt låg i Sverige. Därtill har jordbruksmarken en inneboende kollagringspotential som reduceras till följd av en ändrad markanvändning.

Jordbruksmarken har också betydelse ur ett landskapsperspektiv. Den flacka jordbruksmarken skapar långa siktlinjer vilket har betydelse för hur landskapet upplevs. Jordbruksmarken innebär också en möjlighet att förstå landskapets historiska framväxt. Planförslaget innebär att det öppna landskapet ersätts med storskaliga lagerlokaler, vilket bryter siktlinjer och ställvis skapar en förskjutning i upplevelsen av

landskapet från att vara lantligt till urbant. Närheten till riksintresseområden gör att känsligheten för förändringar av landskapsbilden bedöms vara hög.

Att omvandla jordbruksmark till verksamhetsområde innebär att mängden dagvatten ökar och att föroreningshalterna förändras. Dagvattenutredningen visar att, med föreslagen rening, minskar halterna av näringsämnen, vilket är positivt för berörda vattenförekomster då deras ekologiska status är kraftigt påverkad av övergödning. Däremot ökar mängden miljöfarliga ämnen, bland annat kvicksilver, vilket är negativt.

Jordbruksmark har generellt begränsade värden för naturmiljön. Inom planområdet finns det heller inga objekt av betydelse för den biologiska mångfalden. Jordbruksmarken kan emellertid utgöra födosöksområde och häckningsplats för vissa fågelarter, däribland rapphöna som tidigare observerats inom planområdet. Till planförslaget hör ett kvalitetsprogram som bland annat omfattar att skapa gröna strukturer, däribland dagvattendammar och fördröjningsytor, som om det realiserats kan vara positivt för biologisk mångfald.

Sammantaget bedöms planförslaget framförallt innebära en intressekonflikt omfattande ianspråktagande av jordbruksmark och påverkan på landskapsbilden. I och med att jordbruksmark utgör ett nationellt intresse är det viktigt att vid ett ianspråktagande eftersträva ett så effektivt nyttjande av marken som möjligt. Ur ett landskapsperspektiv är det å andra sidan eftersträvansvärt, i ett läge med öppet och flackt jordbrukslandskap, att hålla nere exploateringsgraden för att begränsa påverkan på siktlinjer och skalförskjutningar i landskapsbilden.

## 7.2 AVSTÄMNING MOT MILJÖBALKENS ALLMÄNA HÄNSYNSREGLER

I miljöbalken 2 kap. 2-5 §§ anges allmänna hänsynsregler som ger uttryck för bland annat försiktighetsprincipen, principen att det är förorenaren som ska betala, produktvalsregeln samt regler om hushållning och kretslopp. I 6 § anges inriktning för val av plats. Nedan beskrivs kortfattat de hänsynsregler som berörs av planförslaget samt hur de har beaktats i planarbetet.

2 § *"Alla som bedriver eller avser att bedriva en verksamhet eller vidta en åtgärd skall skaffa sig den kunskap som behövs med hänsyn till verksamhetens eller åtgärdens art och omfattning för att skydda människors hälsa och miljön mot skada eller olägenhet."*

- Det har tagits fram utredningar och fördjupade inventeringar för att skaffa kunskap om bland annat naturmiljö, vattenmiljö, landskapsbild, geoteknik, förorenad mark och buller. Kunskapskravet bedöms därför vara uppfyllt.

3 § *"Alla som bedriver eller avser att bedriva en verksamhet eller vidta en åtgärd skall utföra de skyddsåtgärder, iaktta de begränsningar och vidta de försiktighetsmått i övrigt som behövs för att förebygga, hindra eller motverka att verksamheten eller åtgärden medför skada eller olägenhet för människors hälsa eller miljön. I samma syfte skall vid yrkesmässig verksamhet användas bästa möjliga teknik. Dessa försiktighetsmått skall vidtas så snart det finns skäl att anta att en verksamhet eller åtgärd kan medföra skada eller olägenhet för människors hälsa eller miljön"*.

- Ett kvalitetsprogram har tagits fram som en del av planarbetet i syfte att anpassa planförslaget i ett hållbarhetsperspektiv. Vidare har landskapsanalys genomförts och bebyggelsens utformning anpassats för att minska påverkan på landskapsbilden. Beräkningar av dagvattnets föroreningsinnehåll har utförts och anläggningar för omhändertagande av dagvatten presenterats. Därmed får försiktighetsprincipen anses vara uppfyllt.



4 § "Alla som bedriver eller avser att bedriva en verksamhet eller vidta en åtgärd skall undvika att använda eller sälja sådana kemiska produkter eller biotekniska organismer som kan befaras medföra risker för människors hälsa eller miljön, om de kan ersättas med sådana produkter eller organismer som kan antas vara mindre farliga. Motsvarande krav gäller i fråga om varor som innehåller eller har behandlats med en kemisk produkt eller bioteknisk organism."

- Produktvalsprincipen bedöms inte vara relevant för planförslaget.

5 § "Alla som bedriver en verksamhet eller vidtar en åtgärd ska hushålla med råvaror och energi samt utnyttja möjligheterna att

1. minska mängden avfall,
2. minska mängden skadliga ämnen i material och produkter,
3. minska de negativa effekterna av avfall, och
4. återvinna avfall.

I första hand ska förnybara energikällor användas."

- Dagvattenutredningen visar på möjligheten att återanvända dagvatten för att användas i toaletter men också till bevattning. Det finns också en ambition att ha solceller på taken till logistikladorna. Genomförs dessa möjligheter till att minska vattenanvändning och att producera förnybar energi bedöms hushållningsprincipen vara uppfyllt.

6 § För en verksamhet eller åtgärd som tar i anspråk ett mark- eller vattenområde ska det väljas en plats som är lämplig med hänsyn till att ändamålet ska kunna uppnås med minsta intrång och olägenhet för människors hälsa och miljön.

- Planområdet är lokaliserat till ett område som av Region Skåne bedöms utgöra en av de två viktigaste markreserverna i Skåne när det kommer till potentiella utvecklingslägen för framtida logistikanläggningar. I syfte att utvärdera lämplig lokalisering har Bjuvs kommun genomfört en lokaliseringsutredning. Lokaliseringsutredningen visar att av de platser som bedöms vara aktuella inom Bjuvs kommun, är den föreslagna ytan den som är bäst lämpad ur ett samhällsbyggnadsperspektiv. Det beror bland annat på att det innebär en utvidgning av ett befintligt verksamhetsområde, vilket möjliggör ett nyttjande av befintliga kommunaltekniska system. Lokaliseringen innebär också att påverkan på bostäder kan begränsas i jämförelse med andra undersökta lokaliseringar. Lokaliseringsprincipen bedöms vara uppfyllt.

## 8 FORTSATT ARBETE

### 8.1 BYGGSCHEDE

#### **Naturmiljö**

Byggskedet bedöms framförallt kunna påverka naturmiljön genom att de träd som ska sparas kan skadas av arbetsmaskiner. Påverkan på träden kan undvikas genom att körning av arbetsmaskiner och att gräv- och schaktarbeten nära träd genomförs med ett säkerhetsavstånd som säkerställer att påverkan på trädets krona, stam och rötter undviks. Säkerhetsavståndet kan tryggas genom tillfällig stängsling.

***Skydd av mark och vatten***

Byggskedet bedöms framförallt kunna medföra påverkan på grund av grumling av dagvatten och utsläpp från entreprenadmaskiner.

Förorenat dagvatten behöver omhändertas och renas före utsläpp. Under byggskedet uppstår mycket suspenderat material och föroreningar i dagvattnet. Utsläpp av dagvatten och länshållningsvatten som innehåller partiklar och/eller föroreningar till recipienten kan skada naturvärden i vattnet. Rening med sedimentation innan utsläpp är därför en viktig skyddsåtgärd under byggskedet. Reningsåtgärder tidigt i processen och så nära källan som möjligt är att föredra.

**8.2 UPPFÖLJNING**

Enligt 6 kap. 11 § ska en miljökonsekvensbeskrivning innehålla en redogörelse för de åtgärder som planeras för uppföljning och övervakning av den betydande miljöpåverkan som genomförandet av planen eller programmet medför. Det finns också krav på att redovisa dessa åtgärder antingen i beslutet att anta planen eller programmet, eller i en särskild handling i anslutning till beslutet (6 kap. 16 §). Formellt omfattar kravet på uppföljning endast de betydande aspekterna.

Av den betydande miljöpåverkan som planförslaget bedöms medföra är det framförallt relevant att följa upp följande aspekt:

***Vattenmiljö och miljö kvalitetsnormer***

Skötselplan behöver tas fram för drift och underhåll av föreslagna dagvattenanläggningar för att säkerställa dess funktion över tid.

## REFERENSER

Bjuvs kommun, 2009. Översiktsplan, 2006.

Bjuvs kommun, Planbeskrivning, detaljplan för fastighet Vrams Gunnarstorp 1:15, Bjuvs kommun, 2022-07-15

Bjuvs kommun, Plankarta, detaljplan för fastighet Vrams Gunnarstorp 1:15, Bjuvs kommun, 2022-07-15

Bjuvs kommun, Lokaliseringsutredning Vrams Gunnarstorp 1:15, 2022-06-29

Ekoll AB, Naturvärdesinventering Vrams-Gunnarstorp 1:15, Bjuvs kommun, 2022-06-13

Hovick, T.J., Elmore, R.D., Dahlgren, D.K., Fuhlendorf, S.D. & Engle, D.M. 2014. Evidence of negative effects of anthropogenic structures on wildlife: a review of grouse survival and behaviour. *Journal of Applied Ecology* 51, 1680–1689

Länsstyrelsen i Skåne, Jord- och skogsklassificering i Skåne, <https://www.lansstyrelsen.se/skane/natur-och-landsbygd/information-till-verksammapa-landsbygden/forvarv-av-lantbruksfastigheter.html#:~:text=Den%20svenska%20%C3%A5kermarken%20finns%20klassad%20i%20en%2010-gradig,av%20%C3%A5kermarken.%20Klassningen%20bygger%20p%C3%A5%20produktionsf%C3%B6rm%C3%A5gan%20Favkastningsv%C3%A4rdet%20p%C3%A5%2070-talet.>

Länsstyrelsen, LstN Klassad jordbruksmark, <https://ext-geodatakatalog.lansstyrelsen.se/GeodataKatalogen/GetMetaDataById?id=609ac272-4dcb-4138-865c-46fc2760ef0c>

Region Skåne, Strategi för den hållbara gods- och logistikregionen Skåne, Region Skåne 2017. [https://utveckling.skane.se/siteassets/publikationer\\_dokument/strategi-hallbara-gods-och-logistikregionen.pdf](https://utveckling.skane.se/siteassets/publikationer_dokument/strategi-hallbara-gods-och-logistikregionen.pdf)

Riksantikvarieämbetet, 2014. Riksintressen för kulturmiljövården – Skåne län (M) [https://www.raa.se/app/uploads/2020/11/M\\_riksintressen.pdf](https://www.raa.se/app/uploads/2020/11/M_riksintressen.pdf)

Riksantikvarieämbetet, Forsök. <https://app.raa.se/open/forsok/lamning/fc471b0e-0771-4244-9bca-b323cf977912> Hämtad 2022-01-05

SLU, 2022, Kolinlagring i jordbruksmark – finns skillnader mellan ekologiska och konventionella jordar? <https://www.slu.se/centrumbildningar-och-projekt/epok-centrum-for-ekologisk-produktion-och-konsumtion/vad-sager-forskningen/klimat/kolinlagring-i-jordbruksmark--finns-skillnader-mellan-ekologiska-och-konventionella-jordar/>

Trafikverket, Tittskåp riksintressen, <https://riksintressenkartor.trafikverket.se/>

Tyréns, Landskapsbild Vrams Gunnarstorp 1:15, 2022-06-30

Tyréns, Miljögeoteknisk rapport Vrams Gunnarstorp 1:15, 2022-04-13

Tyréns, VA-utredning Broby 50:2, Slutrapport 2022-04-12, Tyréns  
<https://medborgarportalen.astorp.se/welcome-sv/namnder-styrelser/bygg-och-miljonamnden/bygg-och-miljonamnden/agenda/10-broby-50-2va-utredninggranskning20220412pdf?downloadMode=open>

Tyréns, Va- och skyfallsutredning Vrams Gunnarstorp 1:15 Bjuv, 2022-07-15

Tyréns, Vrams Gunnarstorp 1:15, Kvalitetsprogram, 2022-03-17

Översiktsplan för Hässleholms kommun 2022-2040, förnyad granskningshandling 2022,  
<https://www.hassleholm.se/download/18.53a19bd217ff8631c20e737f/1651235162517/F%C3%B6rnyad%20granskningshandling.pdf>