



Kommunikationer

*Det nya entréområdet vid Skärälid.
En viktig anknäppningspunkt för
besökare till Söderåsen*

Beskrivning Tillgänglighet till området

Allmänna kommunikationer:

Bussar går till och från Söderåsen med kopplingar till olika pågatågstationer utmed Skånebanan. Kommunerna har gemensamt tagit fram en trafikutredning som visar hur tillgängligheten till området skulle kunna förbättras genom tillskapande av persontågstrafik på Söderåsbanan (Åstorp-Billesholm-Kågeröd-Teckomatorp). En utveckling av busslinjer inom och till området är ett projekt som skulle kunna ske tillsammans med Region Skåne.

Länsstyrelsen har i en egen utredning avseende tillgänglighet konstaterat att av större orter har Kågeröd och Ljungbyhed ej kollektivtrafik med vilken det är möjligt att nå högskolor och sjukhus, vilket är unikt för Skåne.

Analys hot/möjligheter

Dåliga allmänna kommunikationer, med speciellt Lund-Malmö-Köpenhamnsområdet, kan leda till svårigheter för besökare utan bil att nå Söderåsen samtidigt som boende på Söderåsen försvåras. Andra effekter kan bli en ökning av bilar på Söderåsen. För många bilar kan skapa miljöproblem, vilket kan bli ett hot om kollektivtrafiken ej löses.

Infrastrukturella anläggningar typ 400 kilovoltsledningar, flygfyrar och bredbandskablar har en negativ inverkan på Söderåsen ur miljöhänseende.

Pågatåg på Söderåsbanan med stationer i Åstorp, Billesholm och Kågeröd är en möjlighet för att öka tillgängligheten till åsen men även för att stimulera ett miljöanpassat resande. På lite längre sikt bör vi även kunna få station i Norra Vram. I RTI-planen (Länsplan för regional

Kommunikationer

transportinfrastruktur i Skåne 1998-2007) finns medel reserverade för de åtgärder som krävs för att få till stånd regional persontrafik på banan.

Länsstyrelsen yttrar följande:

”Länsstyrelsen anser att utveckling av kollektivtrafiken i området bör ges högsta prioritet i strävan mot ett miljöanpassat transportsystem, MaTs, och ett ekologiskt hållbart samhälle. Därför bör pågatågstrafik starta på Söderåsbanan med stationer i Billesholm och Kågeröd, vilket särskilt motiverar bostadsutbyggnad i dessa samhällen. Befintliga och eventuella förbättringar av dels cykelvägnätet, dels busslinjenätet med hållplatser bör redovisas, inte minst för att öka tillgängligheten till mål för friluftsliv och turism.”

Vägnätet

Beskrivning

God närhet till E4:an i väst och nordväst
väg 21 i norr, främst nordväst
väg 110 i söder, främst sydväst
väg 109 i söder, främst sydväst,
låg standard
väg 13 i öster
väg 108 i öster
väg 1816 i öster

De allmänna vägarna med ”åskorsande trafik” utgörs av vägarna Kågeröd-Stenestad-Västra Sönnarslöv, Vrams Gunnarstorp-Kärreberga, Knutstorp-Klåveröd-Slättåkra, Konga-Blinkarp-Röstånga samt Norra Vram-Stenestad-Klåveröd-Ljungbyhed.

I synnerhet vägarna Vrams Gunnarstorp-Kärreberga och Kågeröd-Stenestad-Västra Sönnarslöv belastas av mycket genomfartstrafik varav andelen tung trafik är relativt stor.

För väg 13 Klippan-Röstånga pågår en vägutredning för närvarande liksom för väg 109 Ekeby-Knutstorp. Tidigare har Vägverket utfört en förstudie för väg 109 för sträckan Ekeby-Röstånga. Såväl enskilda som allmänna vägar inom området har låg standard i förhållande till trafikmängden.

De större enskilda vägarna är som huvudregel öppna för allmän trafik, då de har statsbidrag för driften.

Enskildavägen Forsby-Krika-Fosby skog-Klöva har på en sträcka av ca 100 m vid f d länsgränsen ej statsbidrag för driften, varför den ej är öppen för allmän trafik.

Tillgänglighet i området:

Samtliga vägar inom området är:

små
kurviga
ofta ursprungliga

cykelvägar är:

få
naturnära
vackra

Analys hot/möjligheter

Trafikbelastningen är för hög för vägarnas standard. Mycket genomfartstrafik, höga hastigheter och många tunga transporter karakteriserar vägnätet. Vägarna är olämpliga för tung genomfartstrafik och för höga hastigheter. Ur trafiksäkerhetssynpunkt och ur miljösynpunkt är det inte lämpligt med tung genomgående trafik över Söderåsen. Vägarna är främst till för trafik med målpunkt i området. Vägarna är lämpliga



som ”gröna” turistvägar och för vandring, cykel och ridning förutsatt att trafikbelastningen minskar. Angeläget är tillskapandet av parkerings/rastplatser i sådan omfattning och i sådana lägen att man lätt når de attraktiva strövområden och man kan parkera sin bil där vid infarten till området. Härigenom bör också bilkörandet inom åsen kunna minska. För att ytterligare öka trafiksäkerheten för cyklister bör utredas behovet av separata cykelvägar eller andra åtgärder i utsatta avsnitt.

För att öka tillgängligheten för allmänheten till Söderåsområdet/nationalparken och minska belastningen på småvägar bör väg 13, 108 och 109 snarast byggas ut.

Flygplats

Analys

hot/möjligheter

Flygplatsen är unik genom att den har fyra parallella startbanor och ett luftrum som är mycket litet utnyttjat. Tillstånd söks nu för civil flygverksamhet med bl a utbyggnad av en av landningsbanorna för flygning med andra typer av jetplan. På sikt skulle chartertrafik kunna etableras, vilket kan ge goda möjligheter till besök av Söderåsen även för den långväga resenären.

En utveckling av flygtrafiken får inte inverka menligt på natur- och rekreationsvärdena.

Nationella miljökvalitetsmål

Analys

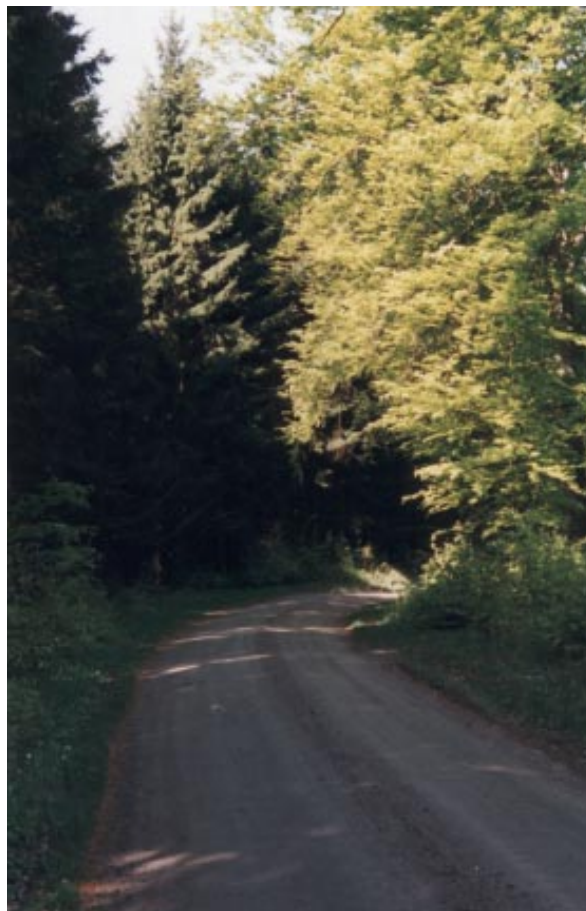
hot/möjligheter

De nationella miljömålen tillämpas bäst genom att främja allmänna kommunikationer så som Söderåsbanan och buss bl a till Nationalparken. Tunga infrastrukturella anläggningar av typ 400 kv ledningar och flygfyrar bör ej förläggas till miljömässigt känsliga områden. Bredbandskablar bör läggas utefter vägar och ej ute i naturen.

Ställningstagande

Förslag till åtgärder

- Skyltning som leder motorfordonstrafiken utförs på ett tydligt sätt. Anpassning av tillåten hastighet sker för att oskyddade trafikanter skall erhålla en säker trafikmiljö.



- Parkerings/rastplatser skall anordnas i sådan omfattning och i sådana lägen att man lätt når de attraktiva strövområdena.
- Toalett och sopanordning skall finnas på lämpliga rastplatser.
- Cykelvägkartor skall tas fram i samråd med enskilda väghållare. Kommunerna utreder behovet av separata cykelvägar eller andra åtgärder i utsatta avsnitt.
- Kommunerna medverkar aktivt till pågatågstrafik på Söderåsbanan och utveckling av busslinjer inom och till området samt utbyggnad av väg 13, 108 och 109 genom aktiv samverkan med Region Skåne, Länsstyrelse, Banverk och Vägverk.
- Lokalisering av 400 kv ledningar eller dylikt på åsen skall göras underjordiskt.

Kommunikationer



De mindre vägarna på Söderåsen används till många ändamål

- Bredbandskablar och liknande lokaliseras i första hand utefter vägar och ej ute i naturen.

Vandringsleder

Beskrivning

Skåneleden sträcker sig genom Söderåsen i östvästlig riktning. Utifrån Skåneleden bör det vara möjligt att göra två-tredagars vandringar med övernattnings utmed leden. Övernattningar bör ske dels inomhus i vandrarhem etc eller utomhus i tält på campingplatser.

I Vegeåns dalgång i utkanten av åsen planeras en led från Hyllinge till Kågeröd. Leden är färdigställd i ett fem kilometer långt avsnitt i Bjuvs kommun.

Märkta vandringslingor finns bl a vid Åstorp, Skärålid, Röstånga, Kågeröd och Klåveröd. Dessutom finns icke märkta vandringsleder vilket framgår på olika kartor.

Analys hot/möjligheter

Svårigheter att komma fram med lederna över vissa markägares marker kan medföra att leden måste dras över mindre attraktiva vägar, vilket kan minska attraktionskraften.

Vid en hopkoppling av lederna i Vegeåns dalgång med Skåneleden erhålls en mycket intressant led som innehåller det mesta som finns att erbjuda i Skånes inland.

Miljökvalitetsmålen

Miljömålen följs genom att vandrigen främjas genom utbyggnad av vandringsleder i attraktiva lägen.

Ställningstagande

Förslag till åtgärder:

- Kommunerna bör medverka med aktivt stöd till Skåneleden.