

§ 95

Dnr 2023-00213

## **Beslut om samråd för förslag till ÖVERSIKTSPLAN BJUV 2040, Planförslag med utvecklingsstrategi och mark- och vattenanvändning, för Bjuvs kommun**

### **Sammanfattning**

Samhällsbyggnadsavdelningen har tagit fram ett förslag till Översiktsplan, Översiktsplan Bjuv 2040, Planförslag med utvecklingsstrategi och mark- och vattenanvändning. Förslaget är tänkt att skickas ut på samråd under tiden 15 maj till 15 september 2023 för att samråda och inhämta synpunkter från exempelvis kommuninvånare, näringsliv, berörda kommuner och andra myndigheter. Översiktsplanen kommer utgöra grundstommen till kommunens långsiktiga fysiska utveckling genom de tre utvecklingsstrategierna hållbar boendekommun, hållbar livsmiljö och hållbar pendlingskommun samt kommunens mark- och vattenanvändningskarta. Översiktsplanen kommer efter samrådet att revideras och skickas ut på en ny remissrunda, granskning, innan den slutligen kan antas av kommunfullmäktige.

### **Beslutsunderlag**

Tjänsteskrivelse, Josephine Rosendahl, 2023-04-27

Översiktsplan Bjuv 2040, 2023-04-27

Bilaga Kommunens markanvändning, 2023-04-27

### **Syfte**

Kommunal översiktsplanering syftar till att vägleda utvecklingen, användningen och bevarandet av den fysiska miljön genom flertalet dokument som tillsammans redogör för dessa planer.

Varje enskild kommun ska enligt plan- och bygglagen, PBL, ta fram en översiktsplan sammanfattande den långsiktigt hållbara utvecklingen av kommunens mark- och vattenanvändning. Med hänsyn till beskaffenhet, läge och behov ska mark- och vattenområden enligt 2 kap 2 § PBL användas till det eller de ändamål som områdena är mest lämpade för. Det är också i översiktsplanen som utvecklingens konsekvenser gentemot riksintressen och andra intressen redogörs samt hur intressena beaktas.

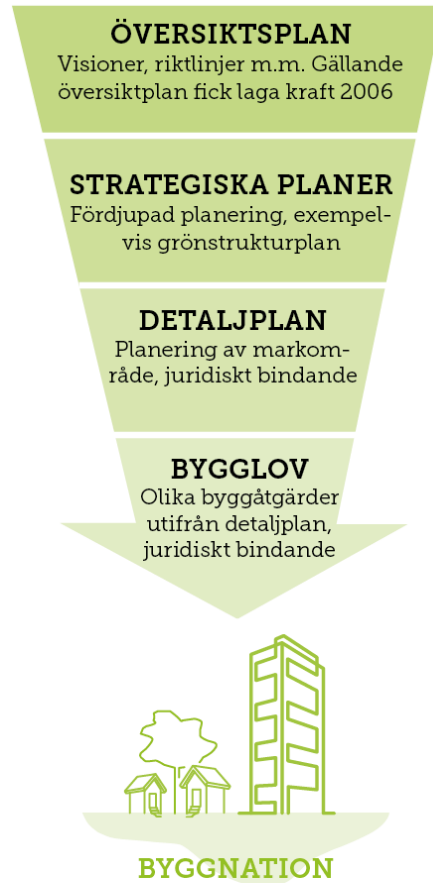
Översiktsplanen kan strategiskt utnyttjas som underlag i beslut angående plan- och bygglovsärenden samt vara vägledande under framtida utbyggnad av bostäder, infrastruktur och samhällsservice. För att göra översiktsplanen gällande måste den antas av kommunfullmäktige.

Justerarnas signaturer			Protokollsutdraget bestyrks
------------------------	--	--	-----------------------------

**Kommunstyrelsens arbetsutskott**

Översiktsplanering utgörs av ett kontinuerligt arbete och för att översiktsplanen ska bistå som underlag för beslut och vara vägledande så aktualiseras innehållet löpande. Nya bestämmelser om utvecklad översiktsplanering enligt plan- och bygglagen har antagits (prop. 2019/20:52) och innebär att kommunen i början av varje mandatperiod ska ta fram en planeringsstrategi. Där ska kommunfullmäktige bedöma översiktsplanens giltighet samt ta ställning till kommunens fortlöpande arbete med översiktsplanering.

I Bjuvs kommun utgör översiktsplanen kommunens framtida inriktning inom den fysiska miljön. Planen ersätter vid antagande gällande översiktsplan "Översiktsplan 2006 – Planeringsdokument mot 2016 (antagen 2009).



Översiktsplanens betydelse för planering

**Ärendet**

Arbete med översiktsplanering är kommunens mest långsiktiga verktyg för att visa hur kommunen vill att mark och vatten ska användas och hur bebyggelsen ska utvecklas. Planen visar även hur riksintressen enligt miljöbalken ska tillgodoses. Staten bevakar genom Länsstyrelsen bland annat riksintressen, mellankommunala intressen och krav på hälsa och säkerhet. Översiktsplanen är inte juridiskt bindande men blir vägledande för hur kommunen kommer ställa sig till förfrågningar från invånare, näringsliv och myndigheter.

Beslut i lokaliserings- och markanvändningsfrågor berör många människor och får ofta långsiktiga konsekvenser. Sådana beslut kan inte ses som isolerade utan måste sättas in i ett större sammanhang så att god hushållning med ekonomi och andra resurser främjas. Det är i dessa planer som kommunen på ett långsiktigt och övergripande plan gör dessa helhetsbedömningar.

Justerarnas signaturer			Protokollsutdraget bestyrks
------------------------	--	--	-----------------------------

**Kommunstyrelsens arbetsutskott****Samråd**

Samrådet ges som förslag att bedrivas under sommaren mellan 15 maj och 15 september. Under samrådet planeras ett antal aktiviteter för att möta invånare, verksamheter, intresseorganisationer, berörda kommuner, regionala organ och myndigheter för att samla in synpunkter på förslaget. Efter samrådet kommer en samrådsredogörelse upprättas där inkomna synpunkter redovisas. Översiktsplanen kommer därefter att revideras och därefter skickas ut på en ny remissrunda, granskning. En ny genomgång kring inkomna synpunkter görs efter granskning och mindre revideringar och justeringar görs innan översiktsplanen slutligen kan skickas upp för antagande till kommunfullmäktige.

**Om förslaget**

Översiktsplanen har arbetats fram under 2021-2023. Dessförinnan samlades under några år rådata in och kunskapen om kommunens framtida förutsättningar byggdes upp. Dokumenten har upprättats på samhällsbyggnadsavdelningen med stöd av andra förvaltningar och kommunens bolag samt tidiga dialoger med invånare, politiker och Länsstyrelsen och Region Skåne.

Under framtagandet av översiktsplanen har kunskapsunderlag tagits fram för analys, samt program och planer för att sätta riktningen framåt för enskilda delar av utvecklingen. Tillsammans skapar dessa en grund och ger översiktsplanen innehåll. Översiktsplanen tar sin utgångspunkt i Bjuvs vision 2030, nationella och regionala miljö- och folkhälsomål, Agenda 2030 med flera. Dessa dokument finns att ta del av på kommunens hemsida:

<https://www.bjuv.se/bygga-och-bo/samhallsplanering-och-utveckling/oversiktsplanering.html>

Översiktsplanen utgörs av fyra delar, ett planförslag med utvecklingsstrategi och med en mark- och vattenanvändningsdel, ett avsnitt om kommunens värden och hänsyn samt en konsekvensdel där miljökonsekvensbeskrivningen återfinns. Till översiktsplanen tillhör även en bilaga, *Kommunens markanvändning – en beskrivning*. Denna innehåller en beskrivning av varje yta som mark- och vattenanvändningskartan pekar ut.

Justerarnas signaturer			Protokollsutdraget bestyrks
------------------------	--	--	-----------------------------

**Kommunstyrelsens arbetsutskott**

Planförslaget tar sin utgångspunkt i vision 2030 och utefter den insamlade kunskapen med de utmaningar som Bjuvs kommun har identifierat som särskilt viktiga för den fysiska planeringen. Detta med sikt mot år 2040. Att skapa ett hållbart samhälle med fokus på att bli en god boendekommun ser kommunen som den viktigaste faktorn och inriktningen för Bjuv. För att locka människor till att vilja bo i Bjuvs kommun behöver det finnas goda förutsättningar för en inbjudande livsmiljö i närheten till ens bostad och goda kommunikationer till omlandet. *Bjuv som hållbar boendekommun, Bjuv som hållbar livsmiljö* och *Bjuv som hållbar pendlingskommun*. Dessa ger tillsammans de tre ben som skapar kärnan i kommunens utvecklingsstrategi och som den fysiska planeringen kommer att rikta sig efter.

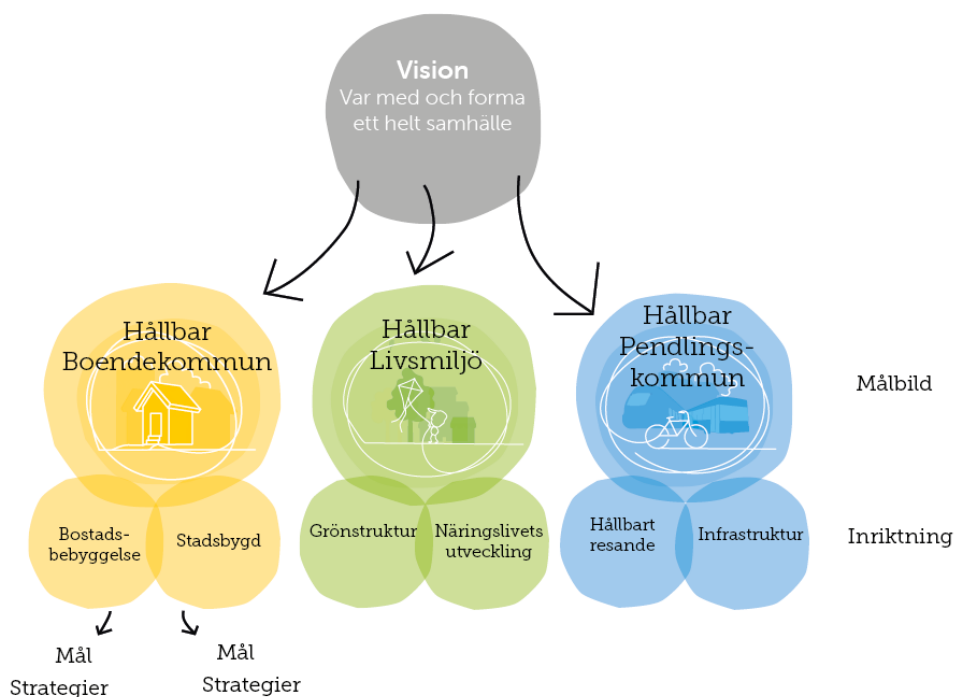
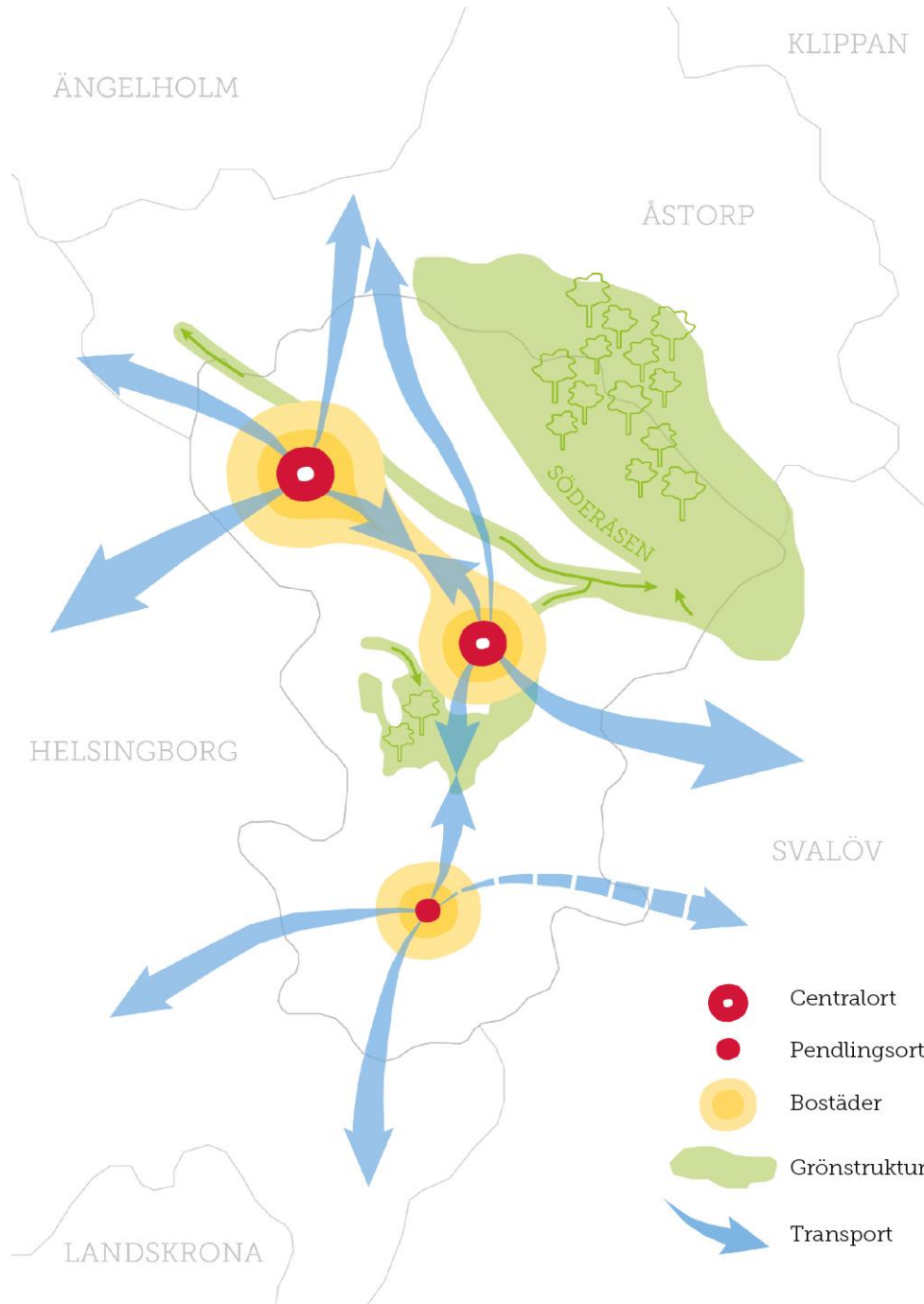


Bild över hur utvecklingsstrategierna är uppbyggda med målbilder och inriktning

Justerarnas signaturer			Protokollsutdraget bestyrks
------------------------	--	--	-----------------------------

**Kommunstyrelsens arbetsutskott**



Utvecklingsstrategi för Bjuvs kommun

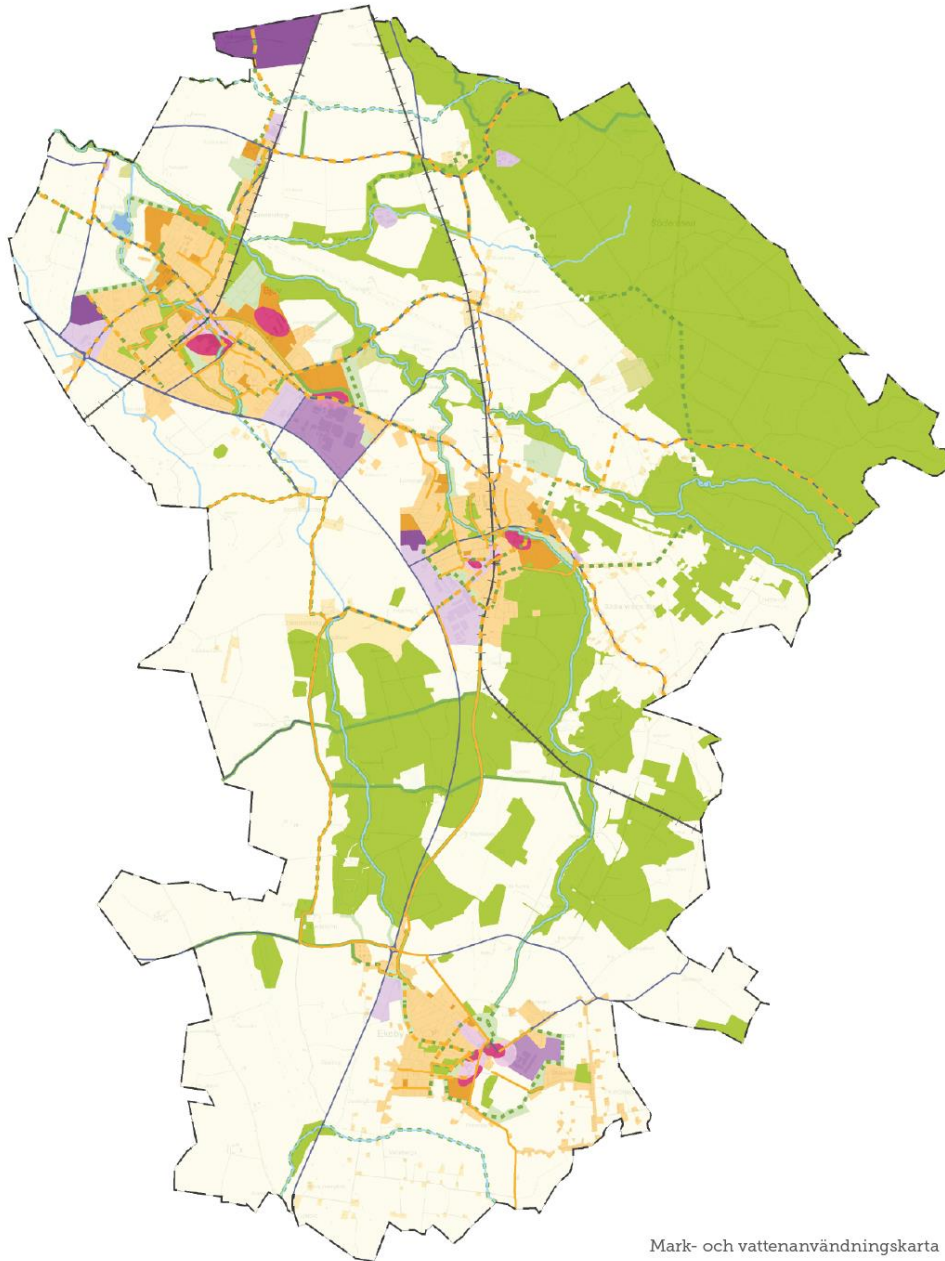
Justerarnas signaturer			Protokollsutdraget bestyrks
------------------------	--	--	-----------------------------

**Kommunstyrelsens arbetsutskott**

Mark- och vattenanvändningskartan bygger vidare, fördjupar och gör utvecklingsstrategin gällande genom att peka ut markområden utefter den satta inriktningen. I mark- och vattenanvändningskartan ses det tydligt att kommunen vill täta upp och förstärka centrumbildningarna som finns och som kan komma att uppstå dit många människor kommer att samlas framåt. Bebyggelsen är inriktad mot att lokaliseras längs kollektivtrafikstråk och i förtätningspotentiella områden. Parker och naturområden ska göras mer kvalitativa och anpassas för biodiversitet och mångfunktionalitet med klimatanpassade behov. Det ska finnas sammanhängande grönstruktur i tätorterna men även för att kunna ta sig ut i landskapet via naturen. Verksamheterna vill kommunen lokalisera längs de större vägarna och koncentrera till befintliga verksamhetsområden med goda underlag för infrastruktur. Detta för att även skapa synergieffekter genom att underlätta för samverkan mellan företag och verksamheter.

Justerarnas signaturer			Protokollsutdraget bestyrks
------------------------	--	--	-----------------------------

**Kommunstyrelsens arbetsutskott**



Mark- och vattenanvändningskarta

Att ta fram en översiktsplan som pekar ut de långsiktiga planerna för den fysiska miljön skapar alltid konsekvenser för olika allmänna och enskilda intressen. Kommunen ser utifrån tre alternativ på konsekvenserna och kan väga dessa för och emot varandra.

Nollalternativet, att arbeta på oförändrat vilket innebär att kommunen har kvar ÖP 2006 som utgångspunkt ger konsekvenser om spretiga tätorter med stora satsningar på villabebyggelse på jordbruksmark och ett antal

Justerarnas signaturer			Protokollsutdraget bestyrks
------------------------	--	--	-----------------------------

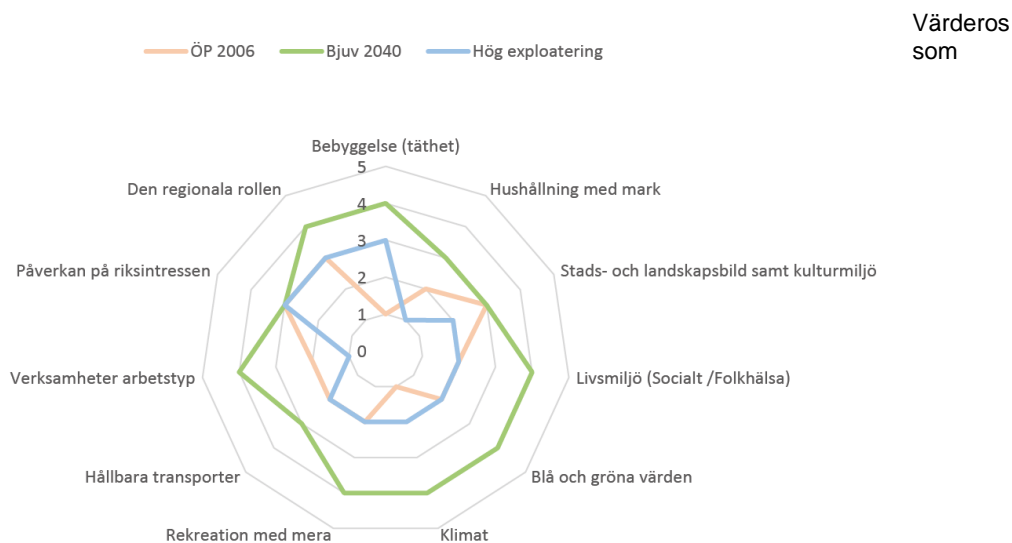
**Kommunstyrelsens arbetsutskott**

markanspråk för verksamhetsområden som utökar tätorten med minskad jordbruksmark som konsekvens.

I planförslaget Bjuv 2040 ser kommunen som beskrivits ovan en tätare bebyggelseutveckling med satsningar för bostäder inom tätort och längs kollektivtrafikstråken. Verksamhetsmarken utvecklas med omtanke om lokalisering, koncentrerad och för synergieffekter. Grönstrukturen får en framträdande roll som även ses som värdefullt utifrån klimatanpassningsåtgärder för en ökad biodiversitet. Konsekvenserna i detta förslag ger även detta en påverkan på jordbruksmark om än i mindre skala än de två andra alternativen.

Alternativ tre är en satsning på en högre exploatering. Det innebär att både vara en boendekommun och en industrikommun. Stora ytor tas i anspråk för ny villabebyggelse på jordbruksmark och storskaliga industrier som placeras utanför tätbebyggt område och med god koppling till stark infrastruktur.

Dessa tre alternativ har sammanvägts och presenteras i en värderos som tydliggör skillnaderna mellan förslagen och visar vart de olika alternativen skiljer sig åt. I förslag för Bjuv 2040 ges stora satsningar men på färre ytor i en tätare struktur med en större satsning för de gröna värdena och med ansvar för klimatet.



sammanfattar konsekvenser för de tre alternativen.

Översiktsplaner räknas rent generellt att ge en betydande miljöpåverkan då markanspråken är stora områden som påverkas och påverkar flera olika faktorer som tillsammans kan ge upphov till stora konsekvenser för miljön. En strategisk miljöbedömning skall därför göras och miljökonsekvensbeskrivning ska därmed upprättas som beskriver och förklarar alla miljökonsekvenser som kan påverkas av förslaget till ny översiktsplan. Denna återfinns i slutet av konsekvenskapitlet.

Justerarnas signaturer			Protokollsutdraget bestyrks
------------------------	--	--	-----------------------------



**Kommunstyrelsens arbetsutskott**

**Kommunstyrelsens förvaltnings förslag till beslut**

Kommunstyrelsens förvaltning föreslår kommunstyrelsens arbetsutskott att besluta om att skicka ut förslag till Översiktsplan Bjuv 2040 på samråd.

**Kommunstyrelsens arbetsutskotts beslut**

Kommunstyrelsens arbetsutskott beslutar att skicka ut förslag till Översiktsplan Bjuv 2040 på samråd.

**Reservation**

Ulrika Thulin (S) och Liselott Ljung (S) reserverar sig med motiveringen  
*"Ställer oss inte bakom allt innehåll i förslaget."*

Justerarnas signaturer			Protokollsutdraget bestyrks
------------------------	--	--	-----------------------------