



Delårsrapport 2023

Bjuvs kommun

Datum: 2023-10-04

Innehållsförteckning

INLEDNING.....	3
Sammanfattning	3
FÖRVALTNINGSBERÄTTELSE.....	4
Den kommunala koncernen.....	4
Händelser av väsentlig betydelse	5
Styrning och uppföljning av den kommunala verksamheten	6
Resultat och ekonomisk ställning.....	11
Väsentliga personalförhållanden.....	13
FINANSIELLA RAPPORTER.....	15
Resultaträkning	15
Balansräkning.....	16
Kassaflödesanalys.....	17
DRIFT- OCH INVESTERINGSREDOVISNING.....	19
Driftredovisning	19
Investeringsredovisning	19

INLEDNING

Enligt 13:e kapitlet i lagen om kommunal bokföring och redovisning ska en särskild redovisning i form av en delårsrapport upprättas minst en gång per år. Rapporten ska omfatta en period av minst hälften och högst två tredjedelar av räkenskapsåret.

I Bjuvs kommun omfattar delårsrapporten perioden januari till och med augusti och den redogör översiktligt för utvecklingen av kommunens verksamheter och resultat under dessa månader. Delårsrapporten ska överlämnas till kommunfullmäktige och revisorer senast två månader efter delårsperiodens slut.

Delårsrapportens innehåll

I jämförelse med årsredovisningen tillhandahåller delårsrapporten mindre omfattande information. Delårsrapporten ska enligt lag innehålla en resultaträkning, en balansräkning samt en förenklad förvaltningsberättelse. Utöver detta ska en samlad men översiktlig beskrivning av kommunens drifts- och investeringsverksamhet ingå. Det är upp till kommunen att avgöra om sammanställda räkenskaper behövs för att kunna utvärdera om god ekonomisk hushållning uppnås för kommunkoncernen. Bjuvs kommun har valt att redovisa en sammanställd redovisning.

Sammanfattning

Delåret har fortsatt att påverkas av händelser och utvecklingar i omvärlden. Rysslands krig i Ukraina har skapat nya utmaningar som kräver hantering. De ogynnsamma ekonomiska förhållandena har påverkat alla samhällssektorer, inklusive kommunsektorn, med bland annat hög inflation och höga räntor.

Ekonomisk ställning och prognos för helåret

Delårsrapporten visar ett resultat på 15,3 mnkr för kommunen. AB Bjuvsbostäder och Bjuvs Stadsnät AB redovisar ett resultat på 5,2 mnkr respektive 0,1 mnkr per den 31 augusti. Omsorg i Bjuv redovisar ett underskott på 4,6 mnkr.

Prognosen för helåret visar på ett nollresultat för Bjuvs kommun, vilket är 7,6 mnkr sämre än budget. Trots att skatteintäkter och bidrag beräknas bli 24,8 mnkr högre än budget väntas resultatet inte bli högre. En starkt bidragande orsak är ökade kostnader i verksamheten där underskottet väntas hamna på 11,6 mnkr under budget. Även räntor och övriga finansiella kostnader ökar. Finansnettot väntas bli 20,7 mnkr lägre än budgeterat. AB Bjuvsbostäders prognos för helåret är ett överskott på 1,3 mnkr, Bjuvs Stadsnät AB ett överskott på 0,1 mnkr och Omsorg i Bjuv AB ett nollresultat.

Måluppföljning

Flera mål har indikatorer som mäts på årsbasis vilket gör det svårt att bedöma den samlade måluppföljningen vid delåret. Av kommunfullmäktiges åtta mål bedöms fyra mål vara delvis uppnådda med steg i rätt riktning, tre mål som delvis uppnådda men inte steg i rätt riktning och ett mål bedöms som inte uppnått.

FÖRVALTNINGSBERÄTTELSE

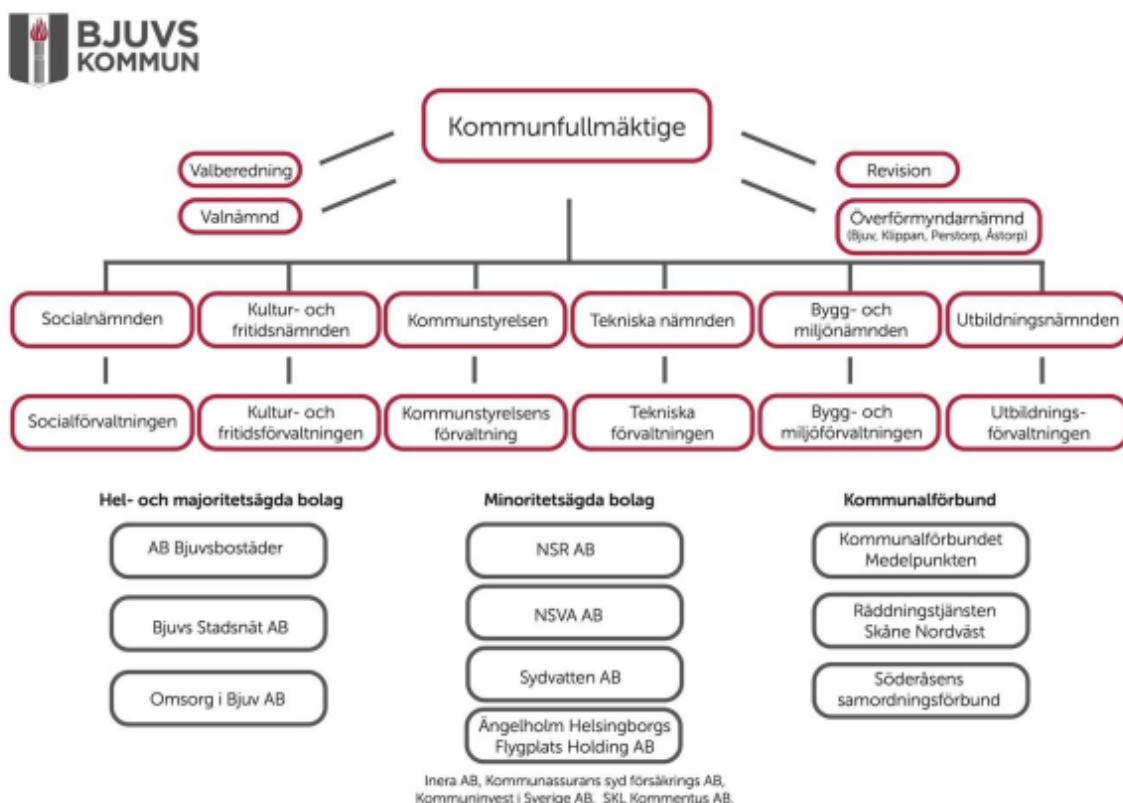
Den kommunala koncernen

Den politiska organisation i Bjuvs kommun består av kommunfullmäktige, kommunstyrelse och fem nämnder. Kommunfullmäktige är kommunens högsta beslutande organ och fattar beslut i principiella frågor och ärenden av större vikt. Kommunfullmäktige bestämmer bland annat vilka nämnder som ska finnas, vilka ansvarsområden dessa ska ha och utser ledamöter till nämnderna. Kommunens verksamhet leds av kommunstyrelsen, som har ett särskilt ansvar att hålla uppsikt över nämnder och kommunala bolag.

Under kommunstyrelsen och nämnderna finns en förvaltning med tjänstepersoner som bereder ärenden, verkställer politiska beslut och utför en stor del av de tjänster som kommunen erbjuder invånarna. På förvaltningssidan har en större förändring skett under 2023: med utträdet ur Söderåsens miljöförbund utökades byggnadsnämndens uppdrag med bland annat miljötillsyn och bytte därmed namn till bygg- och miljönämnden. Även förvaltningen bytte namn från byggnadsförvaltningen till bygg- och miljöförvaltningen.

Efter årsskiftet skedde även förändringar i nämndorganisationen för att följa den organisationsstruktur som gäller för förvaltningarna. Beslutet innebar att man inrättade en socialnämnd och en utbildningsnämnd och att dessa två nämnder ersatte Vård- och omsorgsnämnden, utskottet för Arbete och tillväxt samt Barn- och utbildningsnämnden.

Kommunkoncernen inkluderar dessutom flera bolag som ägs helt eller delvis av kommunen och utför kommunal service.



Händelser av väsentlig betydelse

Förändring i organisationen

Från och med årsskiftet utökades byggnadsnämndens ansvarsområde för att kunna fullfölja de uppgifter som åligger en kommunal miljönämnd. I samband med det utökade ansvarsområdet bytte nämnden namn till bygg- och miljönämnden samt förvaltningen bytte namn till bygg- och miljöförvaltningen.

Efter årsskiftet skedde även förändringar i nämndorganisationen för att följa den organisationsstruktur som gäller för förvaltningarna. Beslutet innebar att man inrättade en socialnämnd och en utbildningsnämnd och att dessa två nämnder ersatte Vård- och omsorgsnämnden, utskottet för Arbete och tillväxt samt Barn- och utbildningsnämnden.

I mars beslutade kommunstyrelsens arbetsutskott om att utreda organisatoriska samordningsmöjligheter av kommunens samlade fastighetsbestånd. Detta i syfte med att utreda vilka alternativa möjligheter som finns för att uppnå ökad kostnadseffektivitet i förvaltningen av kommunens samlade fastighetsbestånd. I juni togs ett inriktningsbeslut av kommunstyrelsen om att ge kommunstyrelsens förvaltning i uppdrag att ta fram underlag för ett politiskt beslut om att flytta över aktuella verksamheter till ett kommunalt förvaltningsbolag. Ärendet planeras att gå upp för politiskt beslut under hösten.

Tryggheten utvecklas

Trygghetsarbetet fortsätter att utvecklas. Under sommaren fördubblades personalstyrkan med syfte att säkerställa den upplevda tryggheten i offentliga miljöer. I lokalförsörjningsplanen bidrog även trygghetsverksamheten med en särskild analys av trygghetsaspekter kring kommunen verksamhetslokaler. Verksamheten har påbörjat åtgärder för att installera övervakningskameror på kommunens tågstationer samt ser över gällande tillstånd för kameror vid kommunens skolor. Övervakningen kommer driftsättas under hösten.

Förnyelser i Bjuvs kommun

Det sker stora förändringar i centrala Bjuv längs med en omfattande ombyggnation av Södra Storgatan. Projektet syftar till att skapa en säkrare och trevligare trafikmiljö.

I mars markerades starten för Sellebergas utbyggnad med ett symboliskt första spadtag av den politiska majoriteten. Etapp 1 av Sellebergas utbyggnad har därmed påbörjats, med siktet inställt på cirka 300 nya bostäder i flerbostadshus och radhus.

Förslag till översiktsplanen var ute på samråd under sommaren. Baserat på de inkomna yttringarna kommer planhandlingarna nu att revideras och därefter skickas på granskning.

Kommunstyrelsens arbetsutskott fattade beslut i mars att planlägga Kungsgårdsgärdet för att bygga 300–400 nya bostäder. Arbetet med att ta fram planhandlingar pågår.

Barn och unga

Under hösten 2023 erbjuder utbildningsförvaltningen de båda introduktionsprogrammen *individuellt alternativ* och *språkin introduktion* i egen regi på Lärcentrum i Bjuv.

Introduktionsprogrammen syftar till att ge obehöriga elever en möjlighet att komma in på ett nationellt gymnasieprogram, eller leda till att de kan få ett arbete. Utöver introduktionsprogrammet har även utbildningsförvaltningen tecknat ett avtal med Ifous (innovation, forskning och utveckling i skola och förskola) för att ingå i det treåriga FoU-programmet (forsknings- och utvecklingsprogrammet).

Satsningen *Aktivitet förebygger* har startats upp under våren. Det har anställts en projektledare på 50% och samarbetet med utbildningsförvaltningen och socialförvaltningen har planerats och strukturerats upp. Projektet innebär bland annat att föreningar träffar skolungdomar under skoltid för att kunna visa ungdomarna vilka möjligheter som finns i kommunen. Under hösten kommer rutiner och riktlinjer för att inkludera fler i föreningslivet att tas fram gemensamt mellan de deltagande förvaltningarna.

För att kunna erbjuda barn och elever i Bjuvs kommun både en studie- och yrkesvägledning av

hög kvalitet och en likvärdig studie- och yrkesvägledning startar förvaltningen upp ett vägledningscentrum den 1 september 2023. Vägledningscentrum består av olika professioner för att skapa förutsättningar för en bred studievägledning, en samordning kring arbetsmarknadens behov samt ett proaktivt arbete för att minska felval till, och avhopp från, gymnasiet. Vägledningscentrum vänder sig till alla kommunens invånare, oavsett ålder, från barn i förskolan till vuxna, och tillgängligheten kommer att vara hög där "en väg in" tillämpas.

Med syfte att öka studiemotivationen i skolan med tydliga målbilder för eleverna genomförs satsningen Motivationslyftet för medarbetarna inom utbildningsförvaltningen.

Vård och omsorg

Socialnämnden är för året en ny nämnd som består av verksamheter från tre olika nämnder. Detta har inneburit en hel del arbete för att få underlag, rutiner, processer och styrande dokument reviderade och förnyade för att stämma med den nya organisationen. Syftet med en gemensam socialnämnd var att skapa socialtjänst som är tillgänglig och vars olika delar kan verka sömlöst med medborgaren i fokus. Detta innebär att ha en hög kvalitet och rättssäkerhet i utförandet och utveckla en kultur med god känsla för service och bemötande.

Under året har utveckling skett av konceptet med träffpunkter och mötesplatser. Detta tillsammans med att anhörigstödet utvecklats vidare och har gett ett bredare utbud med möjlighet att nå ut till fler.

Händelser efter augusti men innan delårsrapporten presenteras

Bjuvsbostäders styrelse har fattat beslut om att konvertera lokalen "Futurum" i centrala Bjuv till 18 lägenheter.

Styrning och uppföljning av den kommunala verksamheten

Uppföljning av kommunens mål

Här följs kommunens mål upp i form av en översiktlig tabell följt av en analys över måluppfyllelsen och arbetet kopplat till målen. För att du snabbt ska få en överblick redovisas både mål och indikatorer med hjälp av färgade symboler.

Målen följs upp enligt en princip med fyra symboler och baseras både på indikatorernas utfall och verksamhetens analys kopplat till arbetet med målet.



- = målet är inte uppnått.
- ◆ = målet är delvis uppnått men vi har inte tagit betydande steg i rätt riktning.
- ▲ = målet är delvis uppnått och vi har tagit betydande steg i rätt riktning.
- = målet är uppnått.

Indikatorerna följs upp enligt en princip med tre symboler.

- = uppfyllt till mindre än 80 procent.
- ◆ = uppfyllt till mer än 80 procent.
- = uppfyllt till 100 procent.

Puls i tryggheten

	Kommunfullmäktiges mål		Indikator	Utfall	Målvärde
■	Vi ska växa genom att bygga attraktiva boendemiljöer och satsa på trygghet och lokalt entreprenörskap	■	Befolkningsutveckling	-0,29%	0,67 %
		■	Nöjdhet med kommunen som en plats att bo på – andel positiva svar		minst 85 %
		■	Polisens trygghetsmätning - probleminde		högst 2,05
		■	Företagsklimat enligt Svenskt Näringsliv - vår placering ska förbättras	216	högst 175

	Kommunfullmäktiges mål		Indikator	Utfall	Målvärde
	Fler barn och unga ska erbjudas en meningsfull fritid i hela Bjuvs kommun		Nöjdhet med kommunens insatser för kultur och idrott/motion - andel positiva svar (SCB)		minst 41 %

Vi ska växa genom att bygga attraktiva boendemiljöer och satsa på trygghet och lokalt entreprenörskap



Befolkningen i kommunen har minskat med 0,29 procent sedan årsskiftet och uppgår nu till 16 016 invånare vilket innebär att målet kan bli utmanande att nå fram till vid årets slut. År 2022 var ett mycket starkt år i termer av bostadsbyggande, inflyttning och trygghet vilket ledde till att målet ansågs uppfyllt. Under 2023 fram tills delåret har 34 bostäder i flerbostadshus färdigställts vilket kan jämföras med de 102 bostäder som hade färdigställts vid delåret 2022. Det lägre antalet färdigställda bostäder under delåret kan ha haft viss påverkan på befolkningsutvecklingen.

I 2023 års mätning från Svenskt Näringsliv för företagsklimat har Bjuvs kommun tappat 27 placeringar. Näringslivsarbetet i Bjuvs kommun tar därför nya tag och fortsätter utvecklas. Under våren har en nystart av näringslivsrådet skett med inledande möten. Arbetet kommer att fortsätta under hösten med ett antal frukostmöten. Kommunens senaste nöjd-kund-index (insikt) från 2022 ligger på 74 vilket är en tydlig förbättring jämfört med tidigare år.







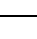
Fler barn och unga ska erbjudas en meningsfull fritid i hela Bjuvs kommun



Under året har flera uppskattade arrangemang anordnats, bland annat utomhusbio, Drive-in-bio i Ekeby, Bjuvsfesten, allsångståget, kickbikeläger, högtidsfirande och mycket mer. Från och med 2023 har Bjuvs kommun även en permanent konsthall. Konsthallen har använts till och kommer användas till olika öppna aktiviteter, bland annat sommarlovsaktiviteter inom konst och skapande för barn och unga.

Fritidsgårdarna har en viktig betydelse för kommunens barn och unga och bidrar till en meningsfull fritid. Under delåret har öppettiderna utökats och besökarantalet till kommunens fritidsgårdar ökat. Besökarantalet för delåret uppgår till 7 175, det totala besökarantalet för helåret 2022 var 10 623. Främst ökar besökarantalet på fritidsgården i Bjuv och Billesholm.

Kraft i nyskapande

	Kommunfullmäktiges mål		Indikator	Utfall	Målvärde
	Kommunen ska vara en attraktiv arbetsgivare som ger förutsättningar för ett hållbart arbetsliv		Total frisknärvaro i kommunen	65,5 %	minst 75 %
			Total sjukfrånvaro i kommunen	6,6 %	högst 6 %
			Hållbart medarbetarengagemang (HME) – totalt kommunen		minst 80
	De kommunala verksamheterna ska präglas av god service, hög kvalitet och nyskapande		Gott bemötande vid kontakt med kommunen – andel av maxpoäng		minst 74 %
			Kvalitetsaspekter särskilt boende äldreomsorg – andel av maxpoäng		minst 80 %

Kommunen ska vara en attraktiv arbetsgivare som ger förutsättningar för ett hållbart arbetsliv



Bjuvs kommun är en attraktiv arbetsgivare och verksamheterna bemannas med engagerade medarbetare. Kommunen står inför samma utmaningar som övriga kommuner i Sverige, nämligen att möta det framtida kompetensförsörjningsbehovet samtidigt som vi måste

effektivisera verksamheten. Men vår utgångspunkt är god, vilket bland annat syns i anmärkningsvärt höga utfall i tidigare HME-mätningar. Medarbetarundersökningen för 2023 genomförs under hösten och resultatet kan först presenteras i samband med bokslutet. Den totala sjukfrånvaron i kommunen för delåret 2023 är 6,6 procent vilket är något högre än det uppsatta målvärdet. Vid delåret 2022 låg utfallet på 8,2 procent vilket visar på en positiv utveckling i år. Den totala frisknärvaron för kommunen ligger på 65,5 procent vid delårets slut. Detta innebär att vi inte riktigt nått fram till målet men är på god väg med en positiv utveckling i förhållande till föregående år.

De kommunala verksamheterna ska präglas av god service, hög kvalitet och nyskapande



Måluppfyllelsen är svårt att bedöma med tanke på att vi saknar utfall för de utvalda indikatorerna. Utfall på indikatorerna kommer först under hösten och kan därför först presenteras vid årsbokslutet.

Bygg- och miljönämnden noterar att genomsnittlig handläggningstid för bygglov och förhandsbesked avser tid från att ansökan kom in till beslut och har förändrats jämfört med 2022. Plan- och bygglagen anger 10 veckor från komplett ärende till beslut, där ligger Bjuvs kommuns median på cirka 6 veckor i nuläget. För att få en rättvis bild är det viktigt att analysera ärenden som är kompletta och då är utfallet 3,5 veckor. Kompletteringsfasen är lång – vi styr mindre här själva. NKI för bygglov ligger på väldigt hög nivå medan utfall för livsmedelskontroll och miljö- och hälsoskydds saknas i dagsläget.

Socialnämnden noterar en positiv utveckling och har under 2023 digitaliserat socialförvaltningens synpunkts- och klagomålshantering. Totalt har fyra tjänster digitaliserat som automatiserar arbetet. Det interna digitaliseringsarbetet syftar till att förenkla och kvalitetssäkra arbetet.

Jämlikhet i olikhet

	Kommunfullmäktiges mål		Indikator	Utfall	Målvärde
◆	Vi skapar jämlika förutsättningar för alla oavsett vem du är	—	Skillnaden mellan andelen nyanställda medarbetare med utländsk bakgrund och andelen kommuninvånare med utländsk bakgrund (18–65 år)		högst 10 procentenheter
		—	Andelen medarbetare som upplever att alla på arbetsplatsen behandlas lika		minst 80 %

Vi skapar jämlika förutsättningar för alla oavsett vem du är



Kommunens vision understryker att vi tillsammans strävar efter att forma ett samhälle som tar tillvara på människors olikheter och styrkor och där alla möter jämlika förutsättningar. Vad gäller medarbetarna så är det i skrivande stund svårt att bedöma måluppfyllelsen eftersom en stor del av kommunens insatser för en jämlik och hållbar organisatorisk- och social arbetsmiljö sker under hösten, inte minst i samband med medarbetarundersökningen och det systematiska arbetsmiljöarbetet. Det är svårt att göra en helhetsbedömning eftersom utfall för valda indikatorer saknas vid delåret.

Kultur- och fritidsnämnden rapporterar att antalet deltagartillfällen är den högsta siffran sedan 2015, antalet deltagartillfällen för delåret är 27 196, vilket är mycket positivt. Detta innebär att kommunen har fler barn och unga i föreningslivet än den haft på åtta år.

Nästa generation i fokus

	Kommunfullmäktiges mål		Indikator	Utfall	Målvärde
▲	Vi minskar vår klimatpåverkan och vi gör det enkelt för våra invånare att leva miljövänligt	■	Nöjdhet med kommunens klimat- och miljöarbete - andel positiva svar (SCB)		minst 54 %
		●	Miljöfordon i kommunorganisationen, andel (%)	60 %	minst 50 %
▲	Vi har ett samhälle där välmåendet ökar och invånarna kan påverka sitt liv och sin framtid	■	Ohälsotal, dagar		högst 28
		●	Andel elever som får behörighet till yrkesprogram på gymnasiet	82,9 %	minst 80 %
		◆	Arbetslöshet (20–64 år)	6,9 %	högst 6,5 %

Vi minskar vår klimatpåverkan och vi gör det enkelt för våra invånare att leva miljövänligt



Bjuvs kommun har gjort positiva steg i riktning mot en mer miljövänlig och hållbar energiförbrukning. Tekniska förvaltningen noterar att energiförbrukningen i kommunens fastigheter har minskat med 6 procent mot förra året. Procentandel av förbrukad el som är egenproducerad genom solceller har också ökat till 12,5 procent. Andelen miljöfordonen i kommunen är cirka 60 procent, med miljöfordon anses personbilar och lätta lastbilar som antingen är hybrider eller drivs på enbart el. Vi kan även se att Bjuvs kommun har förbättrat sin placering i kommunrankingen *Sveriges miljöbästa kommuner 2023* till plats 109 från tidigare års placering på 117. SCB:s medborgarundersökning genomförs under hösten och utfallet för indikatorn kan först presenteras i samband med årsbokslutet.

Vi har ett samhälle där välmåendet ökar och invånarna kan påverka sitt liv och sin framtid



Målet vid delåret bedöms vara delvis uppnått med steg i rätt riktning då vi kan se att snittarbetslösheten är något bättre jämfört med samma period föregående år. I juni i år stod snittarbetslösheten för första delen av året på 6,9 procent vilket är en förbättring jämfört med föregående år då snittarbetslösheten för samma period låg på 7,3 procent. Vi kan även se att andelen elever som har uppnått behörighet till yrkesprogram på gymnasiet för 2023 är 82,9 procent, vilket överstiger det angivna målvärdet.

Uppföljning av kommunens mål för god ekonomisk hushållning

Här följs kommunens mål upp i form av en översiktlig tabell följt av en analys över måluppfyllelsen och arbetet kopplat till målen. För att du snabbt ska få en överblick redovisas både mål och indikatorer med hjälp av färgade symboler.

Målen följs upp enligt en princip med fyra symboler och baseras både på indikatorernas utfall och verksamhetens analys kopplat till arbetet med målet.

- = målet är inte uppnått.
- ◆ = målet är delvis uppnått men vi har inte tagit betydande steg i rätt riktning.
- ▲ = målet är delvis uppnått och vi har tagit betydande steg i rätt riktning.
- = målet är uppnått.

Indikatorerna följs upp enligt en princip med tre symboler.

- = uppfyllt till mindre än 80 procent.
- ◆ = uppfyllt till mer än 80 procent.
- = uppfyllt till 100 procent.

— = målet eller indikatorn kan av någon anledning inte följas upp vid denna tidpunkt.

Kommunfullmäktiges mål		Indikator	Utfall	Målvärde	
◆	Vi har en stabil ekonomi att lämna över till nästa generation	■	Kommunens ekonomiska resultat skall vara positivt och sett över tiden uppgå till 2 % av skatteintäkter och generella statsbidrag.	1,4 %	minst 2 %
		◆	Nämnder och kommunstyrelse ska ha god budgetföljsamhet i sin verksamhet	97,9 %	100 %
		◆	Kommunens soliditet ska öka	19,8 %	minst 20 %
		◆	Kommunkoncernens soliditet ska öka	27,8 %	minst 30 %
		■	Investeringar i skattefinansierad verksamhet ska självfinansieras över tid	44,2 %	100 %

Vi har en stabil ekonomi att lämna över till nästa generation



Bjuvs kommun ska uppfylla kriterierna för god ekonomisk hushållning och därmed ha en långsiktigt hållbar ekonomi. God ekonomisk hushållning ur ett finansiellt perspektiv innebär bland annat att varje generation själv ska bära kostnaderna för den service som konsumeras. God ekonomisk hushållning ur ett verksamhetsperspektiv tar sikte på kommunens förmåga att bedriva sin verksamhet på ett kostnadseffektivt och ändamålsenligt sätt som är hållbart över tid. Det ställer krav på styrning, uppföljning och att hänsyn tas till sambanden mellan resursförbrukning, prestationer och kvalitet/resultat i verksamheterna. Det ställer också krav på kontinuerlig utvärdering, prioriteringar, effektivisering och förnyelse av verksamheten.

Finansiella indikatorer/målvärden

Bjuvs kommun har som mål att det ekonomiska resultatet ska vara positivt och sett över tiden uppgå till 2,0 procent av skatteintäkterna och de generella statsbidragen. Resultatet per den 31 augusti var 15,2 mnkr, vilket motsvarar ett resultat på 1,4 procent av skatteintäkterna och de generella statsbidragen. Prognosen för helåret är ett nollresultat. Soliditeten för kommunförvaltningen landade på 19,8 procent på balansdagen för delårsbokslutet, motsvarande siffra för koncernen var 27,8 procent.

En upprustning och förnyelse av kommunen pågår, vilket för med sig ett stort behov av investeringar. Investeringarna kan antingen självfinansieras via resultatet och kassaflödet eller med främmande kapital, vanligtvis då genom upptagande av banklån. Kommunen har som mål att självfinansiera alla investeringar för den skattefinansierade verksamheten. Vid självfinansiering är det lite förenklat uttryckt resultatet plus avskrivningarna som står till förfogande. Utöver det kan nya investeringar finansieras med kassaflödet när befintliga anläggningstillgångar avyttras. Fram till och med augusti månad uppgår investeringarna till 118,6 mnkr, exklusive VA-verksamhetens investeringar på 16,2 mnkr. Resultatet för kommunen plus avskrivningarna uppgick till 52,4 mnkr. Självfinansieringsgraden var 44,2 procent på balansdagen och ligger därmed under målvärdet för indikatorn gällande självfinansiering av investeringarna i den skattefinansierade verksamheten.

Sammanfattning

För att uppfylla kriterierna för god ekonomisk hushållning är det även av stor vikt att nämnderna har god budgetföljsamhet och god måluppfyllelse för verksamhetsmålen kopplade till uppdraget. Kommunfullmäktige, kommunstyrelsen, utbildningsnämnden, kultur- och fritidsnämnden, samt bygg- och miljönämnden redovisar i bokslutet en budget i balans, medan Socialnämnden och Tekniska nämnden noterar underskott. Motsvarande gäller för helårsprognosen. Målvärdet för indikatorn om god budgetföljsamhet i samtliga nämnder uppnås därmed inte fullt ut.

För indikatorerna är det utfall i förhållande till målvärde som visas, med undantag för bedömningen av budgetföljsamhet där det är avvikelser för prognos i förhållande till budget

som anges. Vid bedömning av god ekonomisk hushållning ska bedömningen avse prognosen för hela verksamhetsåret och kommunkoncernen. Bedömningen är kommunen inte fullt ut kommer att nå upp till kriterierna för god ekonomisk hushållning för verksamhetsåret 2023.

Resultat och ekonomisk ställning

Övergripande resultat och prognos för 2023

Resultat

Delårsrapporten visar ett resultat på 15,3 mnkr för kommunen. AB Bjuvsbostäder och Bjuvs Stadsnät AB redovisar ett resultat på 5,2 mnkr respektive 0,1 mnkr per den 31 augusti. Omsorg i Bjuv redovisar ett underskott på 4,6 mnkr.

Prognos

Prognosen för helåret visar på ett nollresultat för Bjuvs kommun, vilket är 7,6 mnkr sämre än budget. Trots att skatteintäkter och bidrag beräknas bli 24,8 mnkr högre än budget väntas inte resultatet högre än 0. En starkt bidragande orsak är ökade kostnader i verksamheten där underskottet väntas hamna på 11,6 mnkr under budget. Även räntor och övriga finansiella kostnader ökar. Finansnettot väntas bli 20,7 mnkr lägre än budgeterat.

Kommunkoncernen

Kommunkoncernen redovisar ett resultat på 15,9 mnkr för perioden. Helårsprognosen för koncernen är ett resultat på 1,4 mnkr, vilket är 7,6 mnkr lägre än budgeterat.

AB Bjuvsbostäder redovisar en prognos för helåret på 1,3 mnkr som är i nivå med budget.

Bjuvs Stadsnät AB redovisar också en prognos i nivå med budget. Bolaget omkostnader följer budget och är till mycket stor del fasta och endast till liten del rörliga. Bolagets samlade låneportfölj är ca 25 mnkr och under året har hittills 2,5 mnkr amorterats. Under de kommande fem åren kommer hela låneportföljen att omsättas i nya lån och det kommer att innebära betydligt högre finansiella kostnader för bolaget.

Prognosen för Omsorg i Bjuv AB är ett nollresultat. Bolaget erhåller ersättning för sin verksamhet från Bjuvs kommun enligt en resursfördelningsmodell kallad "Kuben". En utvärdering och eventuell justering av ersättningsmodellen pågår.

Verksamheternas resultat och prognoser

Nämnderna exklusive VA-verksamheten redovisar en samlad prognos för helåret med nettokostnader som är 22,3 mnkr högre än budgeterat.

Kommunstyrelsen prognostiserar ett helårsresultat som är 16 mnkr bättre än budget. Överskottet avser kommunstyrelsens medel till förfogande. Det kan noteras att ca 2,7 mnkr av de 20 mnkr till kommunstyrelsens förfogande nu är använda och rör pågående organisationsförändringar.

Tekniska nämnden räknar med ett underskott på 13,9 mnkr jämfört med budget. Det är kostverksamheten och fastighetsavdelningen som har stora underskott till följd av stora prisökningar på livsmedel och energi som påverkat verksamheten men de har också höga lönekostnader jämfört med budget. Förvaltningen har sökt och fått beviljat elstöd gällande 2022 vilket minskat underskottet.

Utbildningsnämnden redovisar en prognos som överstiger budget med 2,2 mnkr. För- och grundskoleverksamheten fortsätter att generera ett underskott och har en negativ prognos på 2,5 mnkr respektive 4,9 mnkr. För att minska sina budgetunderskott har skolorna dragit ner på antalet anställda inför läsåret 23/24, vilket kommer att leda till ett minskat underskott vid innevarande års utgång. Gymnasieskolan beräknar ett överskott på 1,4 mkr tack vare färre elever i externa gymnasieverksamheter i höst jämfört med våren. IM-programmet har "tagits hem" och bedrivs nu i egen regi på Lärcentrum från och med höstterminen. Anpassad

grundskola, modersmål och studiehandledning redovisar en prognos på -0,2 till följd av ett ökat tryck på den anpassade grundskolan under hösten. Elevhälsan räknar med ett överskott på 1,0 mnkr.

Socialförvaltningen prognostiserar ett underskott på 26,7 mnkr. En del av underskottet är lägre återsökt moms jämfört med budgeterad ersättning för momsen. Ersättningen är 2,8 mnkr lägre än budgeterat till och med augusti. Sammantaget beror stora delar av underskottet på att köpta tjänster från Omsorg i Bjuv AB beräknas bli dyrare än budgeterat. En utvärdering och justering av modellen pågår.

- Äldreomsorgen har en prognos på 9 mnkr under budget.
- Område Hälsa har ett beräknat underskott på 8 mnkr. I det ingår ökade kostnader för hjälpmedel på 2,6 mnkr.
- För område Funktionsstöd bedöms underskottet uppgå till 1,1 mnkr.

Inom Myndighet är prognosen ett underskott på totalt -3,7 mnkr. Det är framför allt placeringar av barn och unga som bidrar till underskottet men även placeringar inom psykiatri och institutionsvård för vuxna.

Övriga nämnder förväntar ett resultat i balans.

För mer information om verksamheten i respektive nämnd hänvisas till nämndernas egna delårsrapporter.

Förväntad utveckling

SKR ser positivt på regeringens välfärdssatsningar, samtidigt som man är tydlig med att Kommunsektorn står inför fortsatt stora utmaningar. Kommunerna förslås bland annat få 7 miljarder i höjda generella statsbidrag för 2024.

Prisbasbeloppet för 2024 är fastställt till 57 300 kr, vilket motsvarar en ökning på 9,14 procent beräknat utifrån uppmätt förändring i konsumentprisindex (KPI) mellan juni 2022 och juni 2023. Det innebär att effekterna av den fortsatt kraftigt stigande inflationen under 2023 påverkar kommunernas kostnader fullt ut först under 2024. För verksamhetsåret 2024 slår denna ökning igenom för kommunerna med ökade kostnader för värdesäkrade förmånsbestämda pensioner och indexreglerade avtal i övrigt.

På den positiva sidan syns nu en inflation som är på väg ner. När inflationen ökade drabbades kommunerna av kostnadsökningarna med viss eftersläpning på grund av att en stor del av kommunens avtal och kostnader är knutna till KPI och Prisbasbeloppet. På motsvarande sätt kommer den sjunkande inflationen att ge effekt i lägre kostnadsökningstakt för kommunerna med en viss eftersläpning. Riksbankens inflationsmål motsvarande en KPIF-inflation på 2 procent förväntas uppnås under 2025 och tidigast först ett år senare kan kommunernas kostnader förväntas ligga i fas med en generell kostnadsökningstakt på runt 2 procent. .

På risksidan finns även svårigheterna med att hantera inflationen och risken för att kommande prognoser kan visa på att återgången till lägre inflation revideras fram i tiden, i värsta fall med ytterligare räntehöjningar som följd. På bara lite drygt ett år har Riksbanken höjt styrräntan från 0 till 4 procent. De flesta prognoser visar på ytterligare en höjning på 0,25 procentenhet under innevarande år, samtidigt som prognoserna visar på att Riksbanken kommer att börja sänka styrräntan igen om drygt 1 år. Dock bör det tas med i beräkningarna att såväl styrräntan som marknadsräntorna kommer att normaliseras på en högre nivå än vad som varit fallet de senaste åren.

Balanskravsresultat

Definitionen av kommunallagens balanskrav innebär att en kommun inte får besluta om en budget med kostnader som överstiger intäkterna. Om balanskravet trots det blir negativt måste underskottet kompenseras med motsvarande överskott senast under de tre kommande åren. Vid negativt balanskravsresultat ska en handlingsplan upprättas som talar om hur resultatet

ska återställas. Balanskravet gäller enbart för kommunen och inte för bolagen i kommunkoncernen. Vid avstämning mot balanskravet ska bland annat vissa realisationsvinster och realisationsförluster räknas bort. Ett negativt balanskravsresultat ska återställas inom tre år efter att det har uppkommit.

Bjuvs kommun valde att avsätta 27 mnkr till RUR (Resultatutjämningsreserven) 2022. Med hänsyn till konjunkturen finns möjlighet att täcka ett eventuellt underskott med medel från RUR.

tkr	Utfall År 2022	Prognos År 2023
Årets resultat enligt resultaträkningen	37 662	0
Reducering av samtliga realisationsvinster	0	0
Justering av realisationsvinster enligt undantagsmöjlighet	0	0
Justering för realisationsförluster enligt undantagsmöjlighet	0	0
Orealiserade vinster och förluster i värdepapper	0	0
Orealiserade vinster och förluster i värdepapper	0	0
Årets resultat efter balanskravsjusteringar	376 662	0
Reservering av medel till resultatutjämningsreserv	-27 000	0
Användning av medel från resultatutjämningsreserv		0
Balanskravsresultat efter RUR	10 662	0
Resultat att återställa från tidigare år	0	0
Kvar att återställa från tidigare år (ingående värde)	0	0
Resultat efter justering av RUR	10 662	0
Resultat att återställa från tidigare år (utgående värde)	0	0

Väsentliga personalförhållanden

Bjuvs kommun strävar efter att vara en attraktiv arbetsgivare såväl för nuvarande som för framtida medarbetare. En av kommunsektorns största utmaningar är att klara den framtida kompetensförsörjningen och detta är något som kommunen arbetar med på flera sätt. I detta stycke redovisas personalförhållanden utifrån kommunens roll som arbetsgivare.

Personalredovisning

Personaluppgifterna som redovisas här avser månadsavlönad personal.

Mått	Utfall Delår 2022	Utfall Delår 2023
Personalförhållanden		
Antal anställda	1 296	1 302
Andel heltidsanställda	82,6 %	87,9 %
Andel deltidsanställda	17,4 %	12,1 %
Andel kvinnor	82,3 %	82,5 %
Andel män	17,7 %	17,5 %
Sjukfrånvaro		
Sjukfrånvaro total	8,2 %	6,6 %
Sjukfrånvaro kort (andel av total)	74,4 %	75,8 %
Sjukfrånvaro lång (andel av total)	25,6 %	22,7 %
Sjukfrånvaro bland kvinnor	8,6 %	6,9 %
Sjukfrånvaro bland män	6,3 %	5,2 %

Mått	Utfall Delår 2022	Utfall Delår 2023
Sjukfrånvaro bland medarbetare 29 år eller yngre	9 %	6,2 %
Sjukfrånvaro bland medarbetare mellan 30–49 år	7,2 %	5,9 %
Sjukfrånvaro bland medarbetare 50 år eller äldre	9,2 %	7,5 %

Uppgifterna inkluderar personalen i Omsorg i Bjuv AB.

Jämförelse

	Antal anställda	Andel heltid (%)	Andel deltid (%)	Sjukfrånvaro (%)
Bjuvs kommun (inkl. Omsorg i Bjuv AB)	1302	87,9	12,1	6,6
Kommunstyrelsen	50	94	6	2,8
Utbildningsnämnden	554	87	13	6
Socialnämnden	88	87,5	12,5	5,5
Kultur- och fritidsnämnden	35	68,6	31,4	6,5
Tekniska nämnden	142	75,4	24,6	5,3
Bygg- och miljönämnden	9	100	0	-
Omsorg i Bjuv AB	424	94,1	5,9	8,6

Uppgifter om sjukfrånvaro redovisas inte för bygg- och miljönämnden eftersom förvaltningen har så få medarbetare.

Analys av personalförhållanden

Alla verksamheter i Bjuvs kommun arbetar kontinuerligt för att vara så attraktiva arbetsgivare som möjligt och för att kunna erbjuda goda förutsättningar för ett hållbart arbetsliv. Flera förvaltningar påtalar att de har utmaningar när det gäller att rekrytera nya medarbetare med rätt utbildning och erfarenhet samt att utveckla och behålla de medarbetare som arbetar i kommunen.

Under våren togs ett nytt upplägg för arbetsmiljöutbildningen fram tillsammans med de fackliga organisationerna och första utbildningen enligt det nya upplägget genomfördes innan sommaren. Förbättringar utifrån utvärderingen har påbörjat inför nästa utbildningstillfälle.

Antalet anställda den 31 juli 2023 är några fler än året innan och det pågår ett analysarbete på flera förvaltningar.

Den totala sjukfrånvaron i kommunen den 31 juli 2023 låg på 6,6 procent vilket är en minskning med 1,6 procentenheter jämfört med motsvarande period 2022. Både den korta och långa sjukfrånvaron har minskat vilket är glädjande. Sjukfrånvaron följs regelbundet upp på förvaltningarnas samverkansmöte och på övergripande nivå.

FINANSIELLA RAPPORTER

Resultaträkning

tkr	Not	Utfall Delår 2022	Utfall Delår 2023	Budget År 2023	Prognos	Avvikelse
Verksamhetens intäkter		166 830	145 819	197 466	218 728	21 262
Verksamhetens kostnader		-765 726	-805 031	-1 187 254	-1 218 351	-31 097
Avskrivningar		-32 349	-37 140	-53 933	-55 710	-1 777
Verksamhetens nettokostnader		-631 245	-696 352	-1 043 721	-1 055 333	-11 612
Skatteintäkter		457 887	479 389	696 124	717 403	21 279
Generella statsbidrag och utjämning		223 952	244 211	356 388	359 890	3 502
Verksamhetens resultat		49 594	27 249	8 791	21 960	13 169
Finansiella intäkter		1 386	1 000	9 140	1 600	-7 540
Finansiella kostnader		-4 215	-12 995	-10 330	-23 560	-13 230
Resultat efter finansiella poster		47 765	15 253	7 601	0	-7 601
Extraordinära poster				0		
ÅRETS RESULTAT		47 765	15 253	7 601	0	-7 601

Resultaträkning, sammanställd redovisning

tkr	Not	Utfall Delår 2022	Utfall Delår 2023	Budget År 2023	Prognos	Avvikelse
Verksamhetens intäkter		212 550	184 966	528 178	550 626	22 448
Verksamhetens kostnader		-793 809	-828 697	-1 492 674	-1 525 161	-32 487
Avskrivningar		-43 327	-48 424	-71 713	-73 490	-1 777
Verksamhetens nettokostnader		-624 486	-692 155	-1 036 208	-1 048 024	-11 816
Skatteintäkter		457 887	479 389	696 124	717 403	21 279
Generella statsbidrag och utjämning		223 952	244 211	356 388	359 890	3 502
Verksamhetens resultat		57 938	31 446	16 304	29 269	12 965
Finansiella intäkter		1 476	1 111	9 220	1 680	-7 540
Finansiella kostnader		-5 574	-16 676	-16 522	-29 545	-13 023
Resultat efter finansiella poster		53 256	15 881	9 002	1 404	-7 598

tkr	Not	Utfall Delår 2022	Utfall Delår 2023	Budget År 2023	Prognos	Avvikelse
Extraordinära poster				0	0	0
ÅRETS RESULTAT		53 256	15 881	9 002	1 404	-7 598

Balansräkning

tkr	Not	Utfall År 2022	Utfall Delår 2023	utfall koncern År 2022	utfall koncern Delår 2023
TILLGÅNGAR					
Anläggningstillgångar					
Immateriella anläggningstillgångar		0	0	0	0
Materiella anläggningstillgångar					
Mark, byggnader, tekniska anläggningar		1 109 126	1 201 844	1 517 305	1 656 531
Maskiner och inventarier		33 246	38 578	80 148	54 796
-Övriga materiella anläggningstillgångar					
Finansiella anläggningstillgångar					
Aktier, andelar m.m.		38 331	38 331	26 672	26 671
Långfristiga fordringar					
S:a Anläggningstillgångar		1 180 703	1 278 754	1 624 125	1 737 999
Bidrag till infrastruktur					
Bidrag till infrastruktur		21 284	20 449	21 284	20 449
Omsättningstillgångar					
Förråd m.m.		35 325	35 179	35 381	35 220
-Kortfristiga fordringar		204 601	189 939	254 870	219 484
Kassa och bank		29 862	29 236	73 221	61 685
S:a omsättningstillgångar		291 072	254 353	384 756	316 389
SUMMA TILLGÅNGAR		1 471 775	1 553 556	2 008 881	2 074 838
EGET KAPITAL, AVSÄTTNINGAR OCH SKULDER					
Eget kapital					
Årets resultat		37 662	15 253	41 574	15 882
Övrigt eget kapital		254 965	292 627	517 145	560 050
S:a eget kapital		292 627	307 880	558 719	575 931
Avsättningar					
Pensioner och liknande		8 451	8 752	8 451	8 752
Andra avsättningar		19 495	19 495	21 103	19 511
S:a avsättningar		27 946	28 247	29 554	28 262
Skulder					
Långfristiga skulder		921 185	1 006 613	1 116 482	1 212 323
Kortfristiga skulder		230 017	210 817	304 126	258 321
S:a Skulder		1 151 202	1 217 430	1 420 608	1 470 644

tkr	Not	Utfall År 2022	Utfall Delår 2023	utfall koncern År 2022	utfall koncern Delår 2023
S:A EGET KAPITAL, AVSÄTTNINGAR OCH SKULDER		1 471 775	1 553 556	2 008 881	2 074 838
PANTER OCH ANSVARSFÖRBINDELSER					
Panter och därmed jämförliga säkerheter					
Fastighetsinteckningar					
Varav eget innehav					
Ansvarsförbindelser					
-Pensionsförpliktelser som inte har upptagits bland skulder och avsättningar		94 420	78 113	94 420	78 113
Borgensåtaganden		254 541	266 827	254 541	266 827
Garantiförbindelser FASTIGO				0	

Noter

Redovisningsprinciper

I Delårsrapporter har samma principer för redovisningen använts som vid den senaste Årsredovisningen.

Jämförelsestörande poster

Utfallet i delåret innehåller inga jämförelsestörande poster.

Säsongsvariationer

Semesterlöneskulden påverkar delårsresultatet positivt med 6,5 mnkr. Det beror på att den semester som personal tagit ut under sommaren tjänas in under hela året och skulden minskar därför fram till årsskiftet.

Kassaflödesanalys

tkr	Not	Utfall År 2022	Utfall Delår 2023	utfall koncern År 2022	utfall koncern Delår 2023
DEN LÖPANDE VERKSAMHETEN					
Årets resultat		37 662	15 252	41 481	15 881
Ej likviditetspåverkande poster					
Av- och nedskrivningar		50 251	37 140	67 021	48 424
Avsättningar		514	301	514	301
Övrigt		-6 900	-36 306	-33 905	-127 979
Medel från verksamheten före förändring av rörelsekapital		81 527	16 387	75 110	-63 373
Förändringar av rörelsekapital					
Ökning/minskning av kortfristiga fordringar		-50 409	14 662	-95 616	35 387
Ökning/minskning av exploatering, förråd och varulager		8 311	146	30 865	161
Ökning/minskning av kortfristiga skulder		8 248	-19 200	61 872	45 805
Medel från rörelsekapital		-33 850	-4 392	-2 879	81 353

tkr	Not	Utfall År 2022	Utfall Delår 2023	utfall koncern År 2022	utfall koncern Delår 2023
Medel från den löpande verksamheten		47 677	11 996	72 231	17 980
INVESTERINGSVERKSAMHETEN					
Investeringar i materiella anläggningstillgångar		-210 603	-98 050	-277 440	-125 357
Investeringsbidrag					
Försäljning/minskning av materiella anläggningstillgångar		9 815		9 831	
Förvärv av materiella anläggningstillgångar					
Förvärv av finansiella anläggningstillgångar					
Försäljning av finansiella anläggningstillgångar					
Medel från investeringsverksamheten		-200 788	-98 050	-267 609	-125 357
FINANSIERINGSVERKSAMHETEN					
Nyupptagna lån		145 000	90 000	190 000	104 500
Amortering av lån		-6 144	-4 572	-25 906	-8 658
Ökning av långfristiga fordringar					
Ökning bidrag till statlig infrastruktur					
Förändring av långfristiga skulder				77	
Medel från finansieringsverksamheten		138 856	85 428	164 845	95 842
BIDRAG TILL INFRASTRUKTUR					
Utbetalning av bidrag till statlig infrastruktur					
Årets kassaflöde		-14 255	-626	-31 284	-11 535
Likvida medel vid årets början		44 117	29 862	104 504	73 220
Likvida medel vid årets slut		29 862	29 236	73 221	61 685
Förändring av likvida medel		-14 255	-626	-31 284	-11 535

DRIFT- OCH INVESTERINGSREDOVISNING

Driftredovisning

Nettokostnader nämnder och finansförvaltning

tkr	Utfall Delår 2022	Utfall År 2022	Budget År 2023	Utfall Delår 2023	Prognos	Budget- avvikelse
Kommunfullmäktige	-1 816	-3 590	-3 560	-2 106	-3 560	0
Kommunstyrelsen	-72 938	-71 819	-91 529	-49 788	-75 529	16 000
Utbildningsnämnden	-344 631	-515 970	-531 801	-344 190	-529 649	2 152
Socialnämnden	-154 797	-294 637	-325 404	-236 819	-352 121	-26 717
Kultur- och fritidsnämnden	-22 518	-34 187	-37 248	-23 351	-36 823	425
Tekniska nämnden	-34 615	-44 022	-33 790	-35 941	-47 672	-13 882
Bygg- och miljönämnden	-3 676	-5 510	-9 029	-5 803	-9 029	0
S:a skattefinansierad verksamhet	-634 991	-969 735	-1 032 361	-697 998	-1 054 383	-22 022
Avgiftsfinansierad verksamhet						
Vatten och avlopp (VA)	-3 638	-25	0	-4 352	0	0
S:A STYRELSER OCH NÄMNDER	-638 629	-969 760	-1 032 361	-702 350	-1 054 383	-22 022
Kommungemensamt						
Pensionskostnader	-5 709	-10 166	-12 762	-7 233	-9 762	3 000
Intern ränta	6 219	9 597	15 125	8 720	14 000	-1 125
Ej beslutade löneökningar						
Övrigt	7 894	-11 323	-13 723	4 511	-5 188	8 535
SUMMA VERKSAMHETER	-631 245	-981 652	-1 043 721	-696 352	-1 055 333	-11 612
Finansiering						
Skatter och statsbidrag	681 839	1 024 541	1 052 512	723 601	1 077 293	24 781
Finansiella intäkter	1 386	2 414	9 140	1 000	1 600	-7 540
Finansiella kostnader	-4 215	-7 641	-10 330	-12 995	-23 560	-13 230
S:a Skatter och finansnetto	679 010	1 019 314	1 051 322	711 605	1 055 333	4 011
RESULTAT	47 765	37 662	7 601	15 253	0	-7 601
varav avgiftsfinansierad verksamhet	-3 638	-25	0			

Utfall 2022 avser den gamla nämndstrukturen vilket påverkar jämförelsen för de nya nämnderna utbildningsnämnden och socialnämnden. Även kommunstyrelsen påverkas då verksamheten inom fd utskottet för arbete och tillväxt flyttats till dessa två nämnder.

Investeringsredovisning

Allmänt om kommunens investeringar

Bjuvs kommun är inne i en expansiv fas där det byggs mycket nya bostäder, samtidigt som många företag visar intresse för etablering i kommunen. Detta ställer krav på satsningar i form av infrastruktur, förskolor, skolor och övrig samhällsservice. För verksamhetsåret 2023 hade kommunen en Investeringsbudget på 238,7 mnkr för den skattefinansierade verksamheten och ytterligare 30,6 mnkr för VA-verksamheten. Utfallet för delåret blev 118,6 mnkr för de skattefinansierade investeringarna och 16,2 mnkr för VA-verksamheten. Prognosen för helåret är 242,5 mnkr för den samlade investeringsverksamheten, vilket ger en total avvikelse på 26,8 mnkr och en investeringsgrad på 90,0 procent av budget.

Investeringsöversikt

	Investerings- budget	Utfall Delår	Prognos	Avvikelse
Kommunstyrelsen	91 079	44 384	81 314	9 765
Utbildningsnämnden	1 700	1 649	1 700	0
Socialnämnden	1 890	332	1 890	0
Kultur- och fritidsnämnden	650	355	650	0
Tekniska nämnden	142 368	71 509	125 287	17 081
Bygg- och miljönämnden	1 034	399	1 034	0
VA-verksamheten (NSVA)	30 620	16 204	30 620	0
SUMMA	269 341	134 832	242 495	26 846

Kommunens tio största investeringsprojekt

tkr	Investeringsprojekt	Budget	Utfall Delår	Prognos	Avvikelse
1	811 Utveckling av Selleberga	-37 500	-25 097	-43 000	-5 500
2	149 Storgatan Bjuv - upprustning	-31 000	-16 524	-31 000	0
3	267 NSVA Reinvesteringar	-26 320	-13 288	-26 320	0
4	193 Re-investering i asfaltbeläggning enligt RoSy	-15 000	-11 604	-15 000	0
5	125 LSS-boende fristående, Bjuv 4:4	-14 784	-359	-9 000	5 784
6	120 Utredning Söderåsbanan	-13 393	-1 582	-1 582	11 811
7	216 VA-investeringar enligt dagvattenplan	-8 700	-30	0	8 700
8	801 Expl B-holmsgård 9:235 (Kungsgård)	-2 709	-2 420	-5 200	-2 491
9	167 Gatubelysning förnyelse - uttjänta stolpar etc.	-5 700	-1 607	-6 000	-300
10	158 Årlig investering - fastighetsinvesteringar	-17 400	-14 661	-17 400	0
SUMMA		-172 506	-87 172	-154 502	18 004